

STJØRDAL

Stjørdalens Sparebank

OPPRETTET 1847

Telefon nr. 20 - 241

Utfører
alle vanlige bankforretninger.



Dører - Vinduer
Trapper og Innredninger

STJØRDAL, telefon 348

A.s Stjørdal Trerørfabrikk

STJØRDAL Telefon 61

TRELASTFORRETNING

Listeverk-høvlet og uhøvlet last
Fabrikasjon av trerør, tretanker, trekar-armatur-siloer.



Største og mest moderne
vaskeri og kjemisk renseri
nordenfor Trondheim.

Fagmessig arbeide — Stor
kapasitet. Hurtig levering

STJØRDAL Telefon 360

(9090/10b) Grong—Formofoss—Nordli—Tunnsjø 102 km

Km	Fra Grong st.	Ma.,fr.	Km	Fra Tunnsjø (Vollmoen)	Ti.,lø.
7	12.30	27	8.00
75	- Formofoss st.	14.05a	25	- Sandviken	9.00
102	- Sandviken	16.25	97	- Formofoss st.	11.30b
	Til Tunnsjø (Vollmoen).....	18.00	102	Til Grong st.	12.00

a og b. 451 og 452.

(9090/25) Bartnes—Steinkjer.

Fra Bartnes	8.00	Fra Steinkjer	14.05
Til Steinkjer	9.10	Til Bartnes	15.10

Merk: Onsdag kjøres ruten fra Rones kl. 7.50.

(9090/26) Namsos—Grong st.—Fiskum 62 km.

Km	Fra Namsos	Søn- og		Fra Fiskum	Søn- og	
		Hvd.	hld.		Hvd.	hld.
15	5.55	5.55	19.40
25	- Skage	6.20	6.20	- Grong st.	20.35b	23.05c
29	- Overhalla	6.40	6.40	- Bergsmo	20.45	23.15
44	- Skogmo st.	6.45	6.45	- Skogmo st.	21.15	23.40
51	- Bergsmo	7.15	7.15	- Overhalla	21.20	23.50
51	Til Grong st.	7.25a	7.25a	- Skage	21.35	0.05
62	Fra Grong st.	7.30	Til Namsos	22.05	0.35
	Til Fiskum	8.00			

a. 458, b. 457, c. 455.

(Forts. neste spalte),

(9090/19) Kolvereid—Strand—Hofles

Torsdag.					
Fra Kolvereid	9.00	15.40	Fra Hofles	9.30	16.30
om Nakling b	15.50b	- Nakling b	10.00a
Til Hofles	9.30	16.30	Til Kolvereid	10.10	17.00

a. 18 til Ottersøy. b. 18 fra Ottersøy.
Om korresp. mellom båt- og bussruter over Strand fra og til Kolvereid gis opplysning av Leiv P. Livik, Kolvereid. (Se også Namdalske ruter).

9165. (9252) Ottersøy—Kolvereid—Naustbukta—Rønningvåg

48 km.

Steinar Fjær, Ottersøy. Tlf. Storeval sentral.

Takst: ca. 12 øre pr. km.

Fra 10. juni 1955.

Pris		Må.,to.,lau.	Må.,ti.,to.	Onsd.
0,00	Frå Ottersøy	9.30	17.45	15.30
2,00	- Kolvereid	11.00	18.30	16.15
	- Saltbotnkr.	18.55a
4,50	- Naustbukta	12.30	19.40	17.30
5,00	Til Fjølsvika	12.50	17.45
	- Rønningvåg	20.00b

Pris		Må.,to.,lau.	Ti., fra.	Onsdag
0,00	Frå Rønningvåg	6.30b	7.45
—	- Fjølsvika	13.15	8.15
—	- Naustbukta	13.45	6.50	8.30
2,50	- Saltbotnkr.	7.40a
	- Kolvereid	15.30	8.00	9.30
	Til Ottersøy	16.25	8.30	10.10

a. Samb. med Fylkesbilane i Nord-Trøndelag. b. Samb. med M/B rute frå og til Leka og Gutvik. (Tirsdag og fredag frå Skei kl. 4.45, Gutvik 5.15, Rønningvåg 6.30.) (Tirsdag og torsdag frå Rønningvåg kl. 20.00, Gutvik 21.00, Skei 21.30).

9301. Trofors—Fiplingvann 34 km, komb. 12

Arne Seftå, Fiplingdal. Tlf. Fiplingdal (Grane).

Helgeland Bilruter A/S, Mosjøen. Tlf. 372, 165. Mo. 205, 206.

Fra 1. juni 1955.

(9315/1)	Hattfjelldal—Unkervatn 17 km	12	(kjøres ti., to., lø.)
(9315/2)	Hattfjelldal—Sjåvik 10 km	12	(kjøres ma., on., fred.)
9319 (9315/3)	Trofors—Hattfjelldal—Krutvatn 70 km	12	(kjøres ti., to., fr.)
9305 (9315/4)	Trofors—Hattfjelldal 36 km	12	(alle hverdager)
9305 (9315/5)	Mosjøen—Hattfjelldal—Susendal 120 km	12	(alle hverd.)
(9315/6)	Strøndene—Trofors—Mosjøen 55 km	12	(alle hverd.)
(9315/7)	Ånes—Mosjøen 22 km	12	(ma., on., fr., lø.)
9318 (9315/8)	Mosjøen—Hatten—Elsjørd 44 km	12	(alle hverd.)
9329 (9315/9)	Korgen—Mosjøen 55 km	12	(alle dager)
9320 (9315/10)	Hemnesberget—Mo i Rana 40 km	12	(alle hverd.)
9326 (9315/11)	Hemnesberget—Korgen 30 km	12	(hverd.)
9328 (9315/12-13)	Røssvassbukt—Bleikvassli—Korgen 39 km	12	(alle dager)
9324 (9315/14)	Leirskar—Korgen—Mo 52 km	12	(alle hverd.)
9325 (9315/15)	Mo—Grønnfjelldal 40 km	12	(torsdag)
9327 (9315/17)	Mo—Røvassdal 26 km	12	(tirs., lørd.)
9313 (9315/18)	Mo—Plurdal 30 km	12	(ma., on., fr.)
(9315/16/19)	Mo—Dalselv—Øverdal 15 km	12	(alle hverd.)
(9315/20-21)	Fugelstad—Altermark—Mo 48 km	12	(ma., on., fr., lø.)
(9315/22)	Mo—Umbukta 12 km	12	(alle dager)
9317 (9315/23)	Mo—Krokstrand 63 km	12	(alle hverd.)
9324 (9315/24)	Mo—Båmo 10 km	12	(alle hverdager)
9347 (9315/25)	Mo—Nesna (alle dager) 74 km	12	(Bare hverdager)

Anm.: 9315/5 Korr. på Trofors med nordg. dagtog som i tilf. forsinkelse påventes inntil 1 time.
9315/4 Korr. i Trofors med sørg. dagtog.
9315/11 Korr. på Finneidfjord st. med nordg. dagtog som påventes inntil 1 time.

(9315/3) Trofors—Hattfjelldal—Krutvatn 70 km.

Tirsdag, torsdag og fredag.

Km 0	Fra Trofors	10.20a	Fra Krutvatn	14.00
20	- Storvatnet	10.55	- Krutdalen
	- Gryteselv	11.05	- Grubben
35	Til Hattfjelldal	11.30	Til Hattfjelldal	15.15
	Fra Hattfjelldal	12.00	Fra Hattfjelldal	15.30c
49	- Grubben	- Gryteselv	15.50
57	- Krutdalen	- Storvatnet	16.00
70	Til Krutvatn	13.30	Til Trofors	16.50d

(Forts. neste side.)

Km	Ti.	Lørdag.
0	Fra Hattfjellidal 6.00	8.30 12.00 18.30
20	Til Krutådal	9.10 13.00 —
	Fra Krutådal	9.15 13.05
35	- Krutvatn	a 20.00
	Til Hattfjellidal	8.15a 10.15 13.45 21.30

Mandag, onsdag og lørdag.

0	Fra Trofors	10.20a	Fra Hattfjellidal	15.30c
20	- Storvatnet	10.55	- Gryteselv	15.50
	- Gryteselv	11.05	- Storvatnet	16.00
35	Til Hattfjellidal	11.30	- Trofors	16.50d

a. Korr. med sørg. dagtog kl. 10.16. b. Korr. med Svensk buss fra og til Tærnaby. c. fra Uinkervatn ti., to., lø. — fra Sjøvik ma. on., fr. d. Korr. med nordg. dagtog kl. 17.12.

(9315/5) Mosjøen—Hattfjellidal—Susendal 120 km.

Km	Ma., on., to., fr., lø.	Ti.	Ma., on., to., fr., lø.	Ti.
0	Fra Mosjøen	15.30	Fra Susendalskroken	7.00 6.30
30	- Laksfors	16.10	- Ørjedalsvei	7.45 7.45
45	Til Trofors	16.45	- Hattfjellidal	8.30d 8.30d
	Fra Trofors	17.10a	- Storvatnet	
65	- Storvatnet	17.45	Til Trofors	9.30b 9.30b
80	- Hattfjellidal	18.30c	Fra Trofors	9.45 9.45
98	- Ørjedalsvei	19.55	- Laksfors	10.15 10.15
120	Til Susendalskroken	20.00	Til Mosjøen	11.00 11.00

a. (nordg.) 17.06. b. (sørg.) 10.16. c. Lørd. til Krutvatn 18.30. b. fra Krutådal ti., fra Sjøvik fredag, fra Dalen mandag.

(9315/9) Mosjøen—Korgen 55 km

Km	Ma., ti., on., to.,	fr.	Lø.	Sa.	Ma., ti., on., to.,	fr.	Lø.	Sa.
0	Fra Mosjøen	15.00a	12.00	15.00	Fra Korgen	7.45c	7.45	14.30 20.00
	- Mosjøen st.			18.05e	- Luktvatn	8.20	8.20	
12	- Baågnes	15.20	12.20	15.20	- Hatten	8.30	8.30	21.00
18	- Straum	15.30	12.30	15.30	- Straum	8.50	8.50	
28	- Hatten	15.50	13.00	15.50	- Baågnes	9.00	9.00	
34	- Luktvatn	16.10	13.10	16.10	Til Mosjøen	9.25d	9.25d	16.15
55	Til Korgen	16.45b	13.45	16.45b				

a. Korr. med nordg. Nordlandsekspress kl. 14.27. b. til Bleikvassli—Røvassbukta. c. fra Røvassbukta. d. (sørg.) kl. 9.30 og sjøb. til S.sjøn. e. (nordg.).

(9315/11) Hemnesberget—Finneidfjord—Korgen

Km	Alle hverdager	Søndag
0	Fra Hemnesberget	7.15 10.00 13.15 15.00 19.00 7.15 19.00
	- Finneidfj. eksp	
15	Til Finneidfj. st.	7.45a 10.30 13.45 15.30c 19.30f 7.45a 19.30
	Fra Finneidfj. st.	8.00 11.00 13.45 15.35 19.50 8.00 19.50
	- Vallabotn	8.15
30	Til Korgen	8.30
	Fra Korgen	8.40
	- Vallabotn	7.00d 8.40
	- Finneidfj. st.	9.10b 9.10
	- Finneidfj. eksp	9.15 11.30 14.15 18.20e 20.30 9.45 20.30

a. Korr. med sørg. dagtog fra Finneidfjord kl. 7.57. b. til Mo i Rana. c. fra Mo i Rana. d. fra Mosjøen. e. Korr. med utgående sjøbuss torsdag kl. 18.45 og lokalbåt lørdag kl. 18.30. f. Korr. med nordgående dagtog fra Finneidfj. kl. 19.43.

Mo—Umbukta 40 km.

Km	Alle dager unnt. lø.	Lørdag	Alle dager unnt. lø.	Lørdag
3	9.45 18.00*	9.45 14.00 18.15	13.30 21.45	13.30 17.40 22.00
16	9.55 18.10	9.55 14.10 18.25		
25	10.40 18.55	10.40 14.55 19.10		
30				
40	11.30 19.45	11.30 15.45 20.00		

I Umbukta mandag og lørdag fra og til Tærna. a. fra Storuman. *) Fra Mo kl. 18.00 kjøres fra 1. juli til 31. august 1955.

Mo—Nesna

Km	Alle hverdager	Søndag
0	Fra Nesna	8.00 12.45 19.00 8.00 17.00
12	- Langset	8.20 13.05 19.15 8.20 17.20
30	- Sørsjøna	9.00 13.45 19.55 9.00 18.00 18.00
35	- Utsikten	9.10 13.55 20.00 9.10 18.10 18.10
44	- Straumen	9.25 14.10 20.15 9.25 18.25 18.25
54	- Lillealteren	9.45 14.30 20.50 9.45 18.45 18.45
64	- Båsmo	10.05 14.50 20.50 10.05 19.05 19.05
74	Til Mo jernb. st.	10.25 15.10 21.15e 10.25 19.30 19.30
	- Mo ruteb. st.	10.30a 15.15

(Forts. neste sp.)

Km	Alle hverdager.	Søndag.
0	Fra Mo ruteb. st.	16.00d 16.00d
	- Mo jernb. st.	8.00b 16.15 20.30f 8.00b 20.30f 16.15
10	- Båsmo	8.20 16.35 20.50 8.20 20.50 16.35
20	- Lillealteren	8.40 16.55 21.10 8.40 21.10
30	- Straumen	9.00 17.15 21.30 9.00 21.30 17.15
39	- Utsikten	9.15 17.30 21.45 9.15 21.45 17.30
44	- Utsikten	9.25 17.40 21.55 9.25 21.55 17.40
61	- Sørsjøna	10.00 18.10 22.30 10.00 22.30
74	- Langset	10.30e 18.30 23.00 10.30c 23.00
	Til Nesna	

a. Korr. med sørg. motorv. tog fra Mo. b. Korr. med nordg. nattog til Mo. c. Korr. med sørg. hurtigrute fra Nesna torsdag og søndag kl. 11.00. d. Korr. med nordg. motorv. tog til Mo. e. Korr. med sørg. nattog fra Mo. f. Korr. med nordg. dagtog til Mo.

(9316/1) Moldrem—Mosjøen 10 km

Trygve Solbakken, Mosjøen.

9317. Olderskog—Mosjøen—Rynes—Jerubsnekaia 9 km

Einar Sandvik, Mosjøen.

9318. Marka—Mosjøen 15 km

Håkon Lynghaug, Mosjøen.

9330. Mosjøen—Drevja 30 km, komb.

Ingv. Forsmo og Hj. Brattbakk, Drevja. Tlf. Forsmo (Drevja).

A/S Torghatten Trafikkselskap,

Brønnøysund. Tlf. 54.

Fra 29. mai 1955.

9351. (9355/1) Brønnøysund—Sømna 56 km komb.

	Mandag	Tirsdag	Onsdag
Fra Brønnøysund	8.15 16.30	5.30 16.30 22.00	2.00 16.30 23.00
- Berg	9.15 17.30	6.30 17.30 22.50	3.00 17.30 24.00
- Vik	9.35 17.50	6.50 17.50 23.15	3.20 17.50 24.20
Til Vendesund	10.00 18.10b	7.10 18.10b 23.20d	3.40 18.10 0.40b
Fra Vendesund	10.00a 23.00c	8.00 23.00 24.00e	8.00 23.00h 1.00f
- Vik	10.30 23.30	8.30 23.30 0.20	8.30 23.30
- Berg	11.00 24.00	9.00i 24.00 0.40	9.00 24.00
Til Brønnøysund	11.50 0.50	9.50 0.50	1.30 0.50 2.30g
	Torsdag	Fredag	Lørdag
Fra Brønnøysund	2.00 16.30	8.00 16.30	2.00 16.30
- Berg	3.00 17.30	9.00 17.30	3.00 17.30
- Vik	3.20 17.50	9.20 17.50	3.20 17.50
Til Vendesund	3.40 18.10	9.40 18.10b	3.40 18.10
Fra Vendesund	8.00 23.00	10.00a 23.00c	8.15c 18.20
- Vik	8.30 23.30	10.30 23.30	8.45 18.50
- Berg	9.00i 24.00	11.00 24.00	9.00i 19.10
Til Brønnøysund	9.50 0.50	11.50 0.50	9.50 20.00

a. (motorbåt) fra og til Bindal. b. til Bindal. c. fra Kjellastedene. d. til Namsos. e. fra Bindal. f. fra Namsos til Bindal. g. til Velfjord. h. Bygderuter fra Bindal påventes om nødvendig inntil kl. 24.00. i. fra Hombornes.

9352. (9355/2) Brønnøysund—Hommelstø—Lande 66 km komb.

	Søndag	Ma.	Tirsdag	Onsdag
Fra Brønnøysund	9.00 16.30	2.00 7.30 16.30	...	16.30
- Sæterlandet	10.00	17.15 2.45 8.15 17.15	...	17.30b
Fra Hommelstø	18.00 3.30	9.00 18.00	...	18.00
Til Lande	19.30	19.30	...	19.30
Fra Lande	7.00	19.45 7.15 10.45	...	7.00 20.00
Fra Hommelstø	9.00 19.00	21.30 9.00 12.45	...	9.00 22.00
Til Brønnøysund	10.15a 20.00	22.45 10.15 14.00	...	10.15 23.15
	Torsdag	Fredag	Lørdag	Lastebil
Fra Brønnøysund	2.30c 16.30	...	16.30	8.00 18.00
- Sæterlandet	3.15 17.15	...	17.15	...
Til Hommelstø
Fra Hommelstø	3.30 18.00	...	18.00	9.30
Til Lande	19.30	...	19.30	11.00 20.30
Fra Lande	7.00	7.00	10.45	11.30 20.30
Fra Hommelstø	9.00	9.00	12.30	13.30
Til Brønnøysund	10.15	10.15	13.45	14.45 22.45

a. «Ranen» til Mosjøen. b. Korr. med motorbåtruter til Storberget og Storfjord. c. fra Vendesund (Namsosruten). Forts. neste side.

9353. (9355/3) Brønnøysund—Horn 15 km komb.

	Ma.	Ti.	On.	To.	Fr.	Lø.
Fra Brønnøysund ..	8.00 14.15	8.00 15.00	8.00 14.15	8.00 15.00	8.00 14.15	8.00 14.15
- Horn	8.30 15.00	8.30 15.45	8.30 15.00	8.30 15.45	8.30 15.00	8.30 15.00
Til Brønnøysund ..	9.15 15.30	9.15 16.15	9.15 15.30	9.15 16.15	9.15 15.30	9.15 15.30

(9355/8) Lauknes—Forvik—Lauknes

	Sø.	Ma.	Tirsdag	Onsdag	To.	Fr.	Lørdag
Fra Lauknes ...	20.00	5.45	0.45 9.00	5.45 19.00	18.00	6.00	5.45 18.00
- Høyholm
- Vevelstad
Til Forvik	21.00	6.30	1.45 10.05e	6.30 20.00	19.00	6.45	6.30 19.00
Fra Forvik	21.30a	7.00b	2.00cd 13.00	7.00b 20.30b	19.30b	7.15b	7.00b 19.30b
- Vevelstad
- Høyholm
Til Lauknes ...	22.15	7.45	2.45 14.00	7.45 21.15	20.15	8.00	7.45 20.15

a. til Mosjøen. b. fra og til Brønnøysund. c. fra Mosjøen. d. til Velfjord. e. fra Velfjord til Brønnøysund.

Bilruter — Vega.

Kjøres hver dag i korresp. med skip fra og til Brønnøysund.

9357. (9361) Sandnessjøen—Hammesvalen—Tjøtta 41 km komb.

Arne Bjørnvold, Sandnessjøen. Tlf. 218. Takst 12 øre pr. km.

	Alle hverdager.	
Fra Tjøtta	8.30	Fra Sandnessjøen
Til Sandnessjøen	10.30	Til Tjøtta

9359.- (9360) Sandnessjøen—Alstahaug 20 km

V. Lilleø, Alstahaug. Tlf. 8a.

9362. Titternes—Bjørn 38 km komb.

Det Helgelandske Dampskipsselskap, Sandnessjøen. Takst 13 øre pr. km.

Fra og med 25. april 1955.

	Ma., on., fr., lø.	Ti., to.		Ma., on., fr., lø.
Fra Titternes	7.15	8.30	Fra Torsvikvåg	7.30
Til Bjørn	10.00b	10.30b	Til Bjørn	10.00b
Fra Bjørn	16.00c	16.00c	Fra Bjørn	16.00c
Til Titternes	18.30	18.00	Til Torsvikvåg	18.15

Mandag, onsdag, fredag, lørdag.

	Ma., on., fr., lø.	Ti., to.		Ma., on., fr., lø.
Fra Rølvåg	7.15	8.30a	Fra Bjørn	16.00c
- Glein	8.30a	9.00	- Solfjellsjøen	17.00
- Solfjellsjøen	9.00	10.00b	- Glein	17.30a
Til Bjørn	10.00b	10.00b	Til Rølvåg	18.30

a. På Glein til og fra Sandnessjøen. b. Korr med bilferje på Bjørn til Sandnessjøen. c. Korr. på Bjørn med bilferje fra Sandnessjøen.

	Ma.	Ti., to., lø.	On., fr.
Fra Rølvåg	5.00	19.00	5.00
Til Glein	6.00a	20.00	6.00a
Fra Glein	6.15	20.15b	20.15b
Til Rølvåg	7.00	21.15	21.15
Til Nordøyvågen	21.15	21.15	21.15

a. til Rana. b. fra Rana. Rett til endringer forbeholdes.

9365.- (9370) Leinesodden—Leira—Kviting 28 km komb.

Andreas Brevik, Leirfjord. Takst 10 øre pr. km.

	Alle hverdager.	
Fra Kviting	7.40	Fra Leinesodden
Til Leinesodden	9.00	Til Kviting

9367. Husby—Strenggjerdet 9 km. Pers. gods

Leif Holthe, Husby. Tlf. 10.

Takst: 13 øre pr. km.

Fra 1. juni 1955 inntil videre.

	Alle hverdager	Ma.	Ti., to., lø.	On., fr.
Fra Husby	6.30	8.00	19.30	12.00
- Strenggjerdet	7.00	8.30	returnerer til Husby.	17.00

9370. 71. (9385/1-2) Glomfjord—Ørnes—Storvik 46 km

Johan & Edmund Boldevind, Glomfjord. Tlf. og telegr. adr. Boldevind, Glomfjord.

Takster: Glomen—Ørnes kr. 3.00. — Glomfjord—Ørnes kr. 2.75.

	Hv.		Hv. unnt. lø.	Lø.
Fra Storvik	8.00	Fra Glomfjord	14.30	13.00
Til Ørnes	9.20	Fra Ørnes	16.00	14.15
Fra Ørnes	10.15	Til Storvik	17.20	15.30
Til Glomfjord	11.30			

Glomen—Ørnes—Glomen i korresp. med:

	Nordg. h.r.	Sørg. h.r.
Fra Glomfjord torv	8.45	...
- Glomen	9.15	5.50
- Glomfjord torv	9.30	6.05
Til Ørnes	10.05	6.40
Fra Ørnes*	10.45	Ingen
Til Glomen	11.35	buss 8.10

Merk: Alle klokkeslett, unntatt avgangstidene fra Glomen og Glomfjord torv er omtrentlige. * De reisende bes være oppmerksom på at bussen kan kjøre fra Ørnes før de oppsatte klokkeslett, hvis båtene kommer tidlig.

9400.- Leiråmo—Tvervik 53 km

Beiern Bilruter A/S, Moldjord. Kjøres alle dager i korresp. med båtrute 756.

9415. Straumøya i Bodin.

Henrik Bjerkvik, Straumen i Bodin.

Saltens Bilruter, A/S

Bodø. Tlf. 22.009 og 21.735. Kontor: 22.229. Takst 14 øre pr. km.

9420. (9417/17) Bodø—Fauske—Saltdal—Lønsdal st. 144 km

Samtrafikk med Norges Statsbaner.

Km	Alle dg.	Alle dager	Alle dg.	Alle dg.	Alle dager	Alle hvd.
0	4.15	9.00	9.00	11.30	14.00	15.00
11						
18						
20	4.45	9.30	9.30	12.00	14.30	15.30
22						
26			9.40			15.40
32			9.50			15.50
35						
42						
46	5.30	10.15	10.15	12.45	15.15	16.15
53			10.25			16.25
55						
57			10.30			16.30
60						
65	6.00	11.00	11.00	13.15	15.45	17.00
68	6.05		11.05		15.50	17.05
71						
81						
96	7.00		12.15		16.45	18.05
106	7.25		12.40		17.25	18.30
110			12.50			18.40
112						
118						18.50
121						19.00
132						19.05
144	8.40				18.30	19.25

Nattog går fra Lønsdal kl. 19.00 til Trondheim alle dager. Hurtigtog går fra Lønsdal kl. 9.00 til Trondheim alle dager i tidsrommet 11/6—1/9 1955. Tog fra Lønsdal til Mo i Rana kl. 19.50 alle dager 10/6—31/8 1955, for øvrig bare hverdager.

Km	Alle hverdager	Alle dg.	Alle dg.	Alle dg.*
0	7.00	10.35	11.00	19.00
12				19.25
23				
26		7.20		
32		7.30		
33				
34		7.40		
38		7.50	12.00	14.30
49		8.15	12.15	14.50
64		8.35		
74		8.55		
77	7.50	9.05	13.05	15.50
80	8.10	9.30	13.20	16.00
85				18.15
88	8.20	9.45		
90				
92	8.25	9.50		
99	8.35	10.00	13.40	16.30
103	8.40			18.35
110				
113	8.55	10.25		
119	9.05	10.35		17.00
123				
125	9.15	10.45		17.15
127				
134				
145	9.45	11.15	15.05	17.45
				20.00
				22.15

Nattog kommer fra Trondheim til Lønsdal kl. 10.25 alle dager. Hurtigtog kommer fra Trondheim til Lønsdal kl. 18.25 alle dager i tidsrommet 10/6—31/8 1955. Nordg. hurtigtrute går fra Bodø kl. 16.00 alle dager.

*) Ruten kjøres alle dager i tidsrommet 10/6—31/8 1955, ellers bare søndager

9422. (9417/10) Bodø—Løding—Vågan 26 km Naurstad—Straumen

Km	Alle hverdager							Søndag
	Alle	hverdager	Lø.	Alle	hverdager	Alle	hvd. unnt. lø.	
0	Fra Bodø	6.50	12.30	13.15	14.15	16.15	17.10	20.00
5	- Jensvold	12.40	13.25	14.25	16.25	17.20	20.10	Til Straumen
8	- Hunstad	12.45	13.30	14.30	16.30	17.25	20.15	
9	- Mørkved							
11	- Bertnes	12.50	13.35	14.35	16.35	17.30	20.20	
12	- Valøsen	12.55	13.40	14.40	16.40	17.35	20.25	
14	- Kvalvåg							
15	- Vikan	13.00	13.45	14.45	16.45	17.40	20.20	
18	- Hopan	13.05	13.50	14.50	16.50	17.45	20.35	
20	- Løding	7.30	13.10	13.55	14.55	16.55	17.50	
26	- Naurstad			Til	Til	Til		
26	Til Vågan			Straumen	Misvær	Straumen	20.50	Til Misvær

Km		Alle hvd. unnt.on.				Lø.	Sø.
		Alle	hverdager	unnt.on.	Alle		
0	Fra Vågan	6.15	7.35	8.40	11.10	14.30	15.15
6	- Naurstad						
8	- Løding	6.20	7.40	9.05	11.15	14.35	15.20
11	- Hopan	6.25	7.45	9.10	11.20	14.40	15.25
12	- Kvalvåg						
14	- Valøsen	6.30	7.50	9.15	11.25	14.45	15.30
15	- Bertnes	6.35	7.55	9.20	11.30	14.50	15.35
17	- Mørkved						
18	- Hunstad	6.40	8.05	9.25	11.35	14.55	15.40
22	- Jensvold						
26	Til Bodø	6.50	8.20	9.40	11.50	15.10	15.55

(9417/2) Bodø—Straumen 34 km

Km		Alle hverdager				Sø.
		Alle	hverdager	Alle	hvd. unnt. lø.	
0	Fra Bodø	6.50	12.30	16.15	17.10	22.15
20	- Løding					
22	- Oddan					
24	- Ilstad					
26	- Godønes					
30	- Skålbones					
31	- Godøy					
34	Til Straumen	8.00	13.40	17.25	18.20	24.25

Korresp. med ferje til Tuv og Ørnes.

9423. (9417/3) Bodø—Mulstrand 22 km

Km		Alle hvd.*				Lørdag	Sø.
		Alle	hverd.	unnt. lø.	Alle		
0	Fra Bodø	7.00	14.00	16.10	17.00	13.00	15.15
6	- Skivik	7.15	14.15	16.25	17.15	13.15	15.30
10	- Løp	7.25	14.25	16.35	17.25	13.25	15.40
14	- Myklebostad	7.35	14.35	16.45	17.35	13.35	15.50
18	- Kløkstad	7.45	14.45	16.55	17.45	13.45	16.00
20	- Skaug	7.50	14.50	17.00	17.50	13.50	16.05
22	Til Mulstrand	7.55	14.55	17.05	17.55	13.55	16.10

*) Utømt tidsrummet 18/6—22/8 blir avgangstiden kl. 7.45 i stedet for kl. 7.00 fra Bodø, og avgangstiden fra Mulstrand kl. 8.40 i stedet for kl. 8.00.

9425. (9417/5) Jordbru—Finneid 34 km

Km	1.				2.			
	Alle	hvd.	unnt. lø.	Lø.	Alle	hvd.	unnt. lø.	Lø.
0	Fra Jordbru	8.15	13.00	14.30	12.00			
4	- Kosmo	8.30	13.00	14.30	12.00			
12	- Straumsnes	9.00	13.00	14.30	12.00			
19	- Venset	9.10	13.00	14.30	12.00			
31	- Fauske	9.40	13.00	14.30	12.00			
34	Til Finneid	9.50	13.00	14.30	12.00			

1) På Straumsnes til Bodø. 2) På Straumsnes som går fra Bodø kl. 14.00. Lørdag går bussen fra Straumsnes til Jordbru kl. 16.30 etter Bodø-rutens ankomst.

9426. (9417/6) Fauske—Røsvik og retur 33 km

Km	Alle hvd. Ti., to., lø.			Km	Alle hvd. Ti., to., lø.		
	Alle	hvd.	unnt. lø.		Alle	hvd.	unnt. lø.
0	Fra Røsvik	8.00	14.30	0	Fra Finneid	12.00	16.00
7	- Kines	8.20	14.50	3	- Fauske	13.00	17.00
15	- Djupvik	8.40	15.10	14	- Tverrå	13.20	17.20
19	- Kvitblikk	8.55	15.25	18	- Kvitblikk	13.25	17.35
30	- Tverrå	9.00	15.30	26	- Djupvik	13.40	17.40
33	- Fauske	9.30	15.50	33	- Kines	14.00	18.00
	Til Finneid	9.50	16.00		Til Røsvik	14.20	18.20

I skoleferien innstilles ruteturen kl. 12.00 fra Finneid og kl. 14.30 fra Røsvik tirsdag og torsdag.

Megården—Finneid—Evjen og retur

Km	Alle hverd.			Km	Ti., to., lø.		
	Alle	hverd.	unnt. lø.		Alle	hvd.	on. lø.
0	Fra Megården	8.00	12.00	0	Fra Finneid	12.00	16.00
3	- Helland	8.15	12.00	3	- Fauske	13.00	17.00
11	- Rødds	8.30	12.00	9	- Grønås veikr.	13.15	17.15
14	- Grønås veikr.	8.45	12.00	12	- Rødds	13.30	17.30
23	- Fauske	9.30	12.00	20	- Helland	13.50	17.50
26	Til Finneid	9.50	12.00	23	Til Megården	14.15	18.15

9430. (9417) Kosmoli—Skjerstad—Bodø 31 km

Km	2.				Km	3.			
	Alle	Ma. ti.	On. lø.	Sø.		Alle	Ma. ti.	On. lø.	Sø.
0	Fra Kosmoli	8.30	18.30		0	Fra Bodø	16.15	1	20.00
	- Vesterli	8.35				- Skjerstad	10.15	18.15	19.30
	- Brekke	8.45				- Støpset			
	- Skar	8.50				- Kvarv			
	- Karbøl	8.55				- Espenes			
11	Til Misvær	9.00				- Klette			
	Fra Misvær	18.30	9.15	17.15		- Høgsset			
	- Høgsset		9.20	19.00		- Misvær	11.00	19.00	20.15
	- Klette		9.25			- Karbøl			
	- Espenes		9.30			- Skar			
	- Kvarv		9.35			- Brekke			
	- Støpset		9.45			- Vesterli			
	- Skjerstad	19.00	10.00	18.00	20.00	- Kosmoli	19.45	21.00	
31	Til Bodø		11.50	21.50					

1) Korresp. med ferje fra Fauske.
2) Onsdag kjøres ikke til Bodø, men korresp. med ferje Skjerstad—Fauske.

Sandkollen—Oldereid—Misvær 17 km

Km	Ma., on., to., fr.				Km	Ma., on., to., fr.			
	On.	Ti.	Lø.	Sø.		On.	Ti.	Lø.	Sø.
0	Fra Sandkollen	7.20	8.15	20.00	0	Fra Misvær	8.20	19.00	
8	- Oldereid	7.40	8.35	20.20	8	- Oldereid	8.40	19.20	18.50
17	Til Misvær	8.00	8.55	20.40	17	Til Sandkollen	9.00	19.40	19.20

Tirsdag og lørdag i Misvær til og fra Skjerstad og Bodø.

Sandkollen—Fauske—Finneid og retur

Km	Onsdag				Km	Onsdag			
	Alle	hvd.	unnt. lø.	Sø.		Alle	hvd.	unnt. lø.	Sø.
0	Fra Breivik	8.00			0	Fra Fauske	8.00		17.00
	- Ljønes	8.40				- Kvanndal			x
	- Skjerstad	8.50				- Kjelnes			signal
	- Sandkollen	9.20				- Breivik			18.40
	- Skjerstad	10.00				- Skjerstad			19.20
	- Breivik	10.50				- Ljønes			19.30
	- Kjelnes	signal				- Sandkollen			19.55
	- Fauske	12.10							
	Til Finneid	12.55							

På Skjerstad til Misvær.

Bodø—Hjemgam—Bodø

Km	Alle hverdager.				Km	Alle hverdager.			
	Alle	hvd.	unnt. lø.	Sø.		Alle	hvd.	unnt. lø.	Sø.
0	Fra Hjemgam	7.30	12.00		0	Fra Bodø	15.00		
5	- Finneid	7.50	12.00		11	- Bertnes			
8	- Fauske	8.10	12.00		18	- Hopan			
16	- Røvik	8.20	12.00		20	- Løding			15.30
20	- Venset	8.25	12.00		26	- Vågan			15.40
27	- Straumsnes	8.35	12.00		32	- Mjønes			15.50
31	- Nordvik	8.40	12.00		42	- Nordvik			
41	- Mjønes	8.55	12.00		46	- Straumsnes			16.15
47	- Vågan	9.05	12.00		53	- Venset			16.25
53	- Røvik	9.15	12.00		57	- Røvik			16.30
55	- Hopan				65	- Fauske			17.00
62	- Bertnes				68	- Finneid			
73	Til Bodø	9.45	12.00		73	Til Hjemgam			17.20

(Forts. neste side)

Bodø—Soløyvatnet—Bodø

	Hvd.	Hvd.	Lø.	Sø.
Fra Bodø	7.00	16.15	14.15	...
- Osan	7.45	17.00	15.00	19.00
Til Bodø	8.30	17.45	15.45	19.45

Utenom tidsrummet 18. juni til 22. august 1955 blir avgangstiden kl. 7.45 fra Bodø og avg.tiden fra Osan kl. 8.30.

9432 (9417) Narvik—Lønsdal st. 321 km

Samtrafikk med Norges Statsbaner.

Alle dager.

Km			Km	
0	Fra Lønsdal st.	10.35	0	Buss fra Tromsø
	Til Saltfj. 1. hotell ..	10.40	17	Fra Narvik
	Fra Saltfj. 1. hotell ..	11.00	18	- Grindjord
38	- Drageid	12.00	41	- Skjærviik
49	- Rognan	12.15	48	- Ballangen
77	- Finneid (Sulitj.) ..	13.05	58	- Forså
	Til Fauske	13.10	64	- Sætran
	Fra Fauske	13.20	79	- Skarberget
	- Røsvik	14.10	87	- Bognes
110	- Bondsjøen	15.05	106	- Sørkil
125	- Mørsvikbotn	15.35	108	- Ulfsvåg
146	- Tømmerneset	15.35	123	- Drag
178	- Innhavet	16.55	135	- Innhavet
186	- Drag	17.20	142	- Tømmerneset
198	- Ulfsvåg	17.50	175	- Mørsvikbotn
213	- Sørkil	17.55	196	- Bondsjøen
215	- Bognes	18.35	211	- Røsvik
234	- Skarberget	19.15	241	- Fauske
242	- Sætran	19.45	244	- Finneid (Sulitj.) ..
257	- Forså	20.15	272	- Rognan
263	- Ballangen	20.50	283	Til Drageid
280	- Skjærviik	21.30	321	Fra Drageid
303	- Grindjord	21.40		Til Lønsdal st.
304	- Til Narvik	22.10		
321	Buss til Tromsø	22.50		

Bodø—Narvik

Alle dager.

Km			Km	
0	Fra Bodø	9.00	0	Fra Narvik
20	- Lading	9.30	17	- Grindjord
46	- Straumsnes	10.05	18	- Skjærviik
65	- Fauske	11.00	41	- Ballangen
95	- Røsvik	12.00	58	- Forså
110	- Bondsjøen	13.05	64	- Sætran
131	- Mørsvikbotn	13.35	79	- Skarberget
163	- Tømmerneset	14.35	87	- Bognes
171	Til Innhavet	14.35	106	- Sørkil
	Fra Innhavet	15.10	108	- Ulfsvåg
183	- Drag	15.40	123	- Drag
198	- Ulfsvåg	16.05	135	Til Innhavet
200	- Sørkil	16.10		Fra Innhavet
219	- Bognes	16.30	142	- Tømmerneset
227	- Skarberget	17.10	175	- Mørsvikbotn
242	- Sætran	17.45	196	- Bondsjøen
248	- Forså	18.15	211	- Røsvik
265	- Ballangen	18.45	241	- Fauske
288	- Skjærviik	19.15	260	- Straumsnes
289	- Grindjord	19.25	286	- Lading
306	Til Narvik	20.00	306	Til Bodø

9425. Furulund—Jakobsbakken

Henning Holstad, Sulitjelma.

9434. (9418) Rognan—Pothus—Nupen—Vassbotnfjell 37 km, komb.

Kåre Albinussen, Rognan. Tlf. 25 b.

9435. Junkerdal—Rognan

Alix Albrigtsen, Kjemåga.

9454. (9444) Nordfold—Leines 24 km—Laukvik 19 km, komb.

Edvin Heimgård, Nordfold. Tlf. 1.

9460. Skutvik—Buvåg—Presteide—Tranøy 43 km, komb. ☒

Ludv. Stokland, Hamarøy. Tlf. 62.

9464. Finnøy—Håkonhals

Einar Sørensen, Øverås, Hamarøy.

K. O. Haugland & Sønn,
Ballangen. Tlf. Bjerkåsen 48. Telegr. adr. «Haugland».

Fra 15. juli 1955.

9472. (9470/1-3) Narvik—Bjerkåsen (pers.)

Km		Ma., on., lø.	Ti., to., fr.	Km		Ma., on., lø.	Ti., to., fr.
0	Fra Bjerkåsen	17.00	6.00	0	Fra Narvik	16.00	16.00
	- Ballangen	17.05	6.05		- Grindjord	16.45	16.45
26	Til Tjelle	17.45	6.45		- Skjærviik	17.00	17.00
0	Fra Tjelle	17.50	6.50		Til Ballangen	17.45	17.45
	- Ballangen	19.00	8.00	70	Fra Ballangen	17.50	17.50
	- Bjerkåsen	19.05	8.05	70	Til Tjelle	18.45	18.45
	- Skjærviik	19.50	8.50	0	Fra Tjelle	18.50	18.50
	- Grindjord	20.05	9.05		- Ballangen	19.40	19.40
70	Til Narvik	20.45	9.45	26	Til Bjerkåsen	19.50	19.50
0	Fra Narvik	21.00	...				
44	Til Ballangen	22.45	...				

I Ballangen korresp. med sørg. Nord-Norge-Buss til Lønsdal kl. 7.45. I Ballangen ☒ til Tjelle kl. 17.45. I Narvik med NSB, H.O., O.B., T.I.R.B.

Personrute.

Km		Lø.	Km		Lø.
0	Fra Ballangen	16.05	0	Fra Narvik	18.00
	- Bjerkåsen	16.10		- Grindjord	18.35
	- Skjærviik	17.00		- Skjærviik	18.50
	- Grindjord	17.15		- Bjerkåsen	19.40
44	Til Narvik	17.45	44	Til Ballangen	19.45

I Ballangen korresp. med buss til Tjelle kl. 19.50.

Kombinert rute (Alle hverdager).

Km		Lø.	Km		Lø.
0	Fra Storskaret	6.30	0	Fra Narvik	13.30
	Til Ballangen	7.35		- Grindjord	14.15
	Fra Ballangen	7.45		- Skjærviik	14.30
	- Bjerkåsen	7.55		- Bjerkåsen	15.30
	- Skjærviik	8.50	44	Til Ballangen	15.45
	- Grindjord	9.05		Fra Bjerkåsen	17.40
70	Til Narvik	9.45		- Ballangen	17.50
				Til Storskaret	18.50

I Ballangen korresp. med Nord-Norge-buss til Lønsdal.

Kombinert rute.

	Ma., on., lø.	Sø.		Ma., on., lø.
Fra Bjerkåsen	5.50	17.00	Fra Bjerkåsen	16.00
- Ballangen	5.55	17.05	- Ballangen	16.05
- Forså	6.40	17.50	- Dypåsen	16.20
- Dypåsen	7.10	18.30	- Forså	16.55
Til Ballangen	7.35	18.45	Til Ballangen	17.40

Kombinert rute.

	Ma., on., lø.	Sø.*		Ma., on., lø.	Sø.*
Fra Ballangen	7.40	17.00	18.50	Fra Narvik	16.00
- Bjerkåsen	7.45	17.05	18.55	Til Ballangen	17.45
- Råna	7.55	17.15	19.05		
- Råndal	8.15	17.35	19.25		
Til Narvik	9.45	...	20.45		

*) I Ballangen ☒ til Tjelle søndag kl. 22.45. Denne rute trafikeres bare fra 15. juni til 15. oktober 1955.

Ofotens Bilruter A/S, Narvik. Tlf. 843-

(9480/8) Liland—Evenesmark—Narvik (Godsrute).

Fra Liland alle hverdager kl. 6.15.

(9480/10) Skjomdalen—Narvik 60 km.

Fra Skjomdalen alle hverdager 6.30, søndager 16.30.

9489, 9619. (9601/3) Narvik—Harstad 113 km

Harstad Oppland Rutebil A/S, Harstad. Tlf. 1415 og 1416. Telegr. adr.: «Rutebil».

Ofotens Bilruter A/S, Narvik. Tlf. 861. Telegr. adr.: «Ofotbil».

Takst: 14 øre pr. km. Tillegg til billettprisen Lilleng—Stensland kr. 0.60, Øyjord—Narvik kr. 1.00.

Fra 10. juni 1955 inntil videre.

	Alle dager ☒	Lørd.		Ma., on., fr., lø.	Alle dager ☒
Fra Narvik	9.50	17.50	14.50	Fra Harstad	6.30a
Til Harstad	14.30	22.15	19.00	Til Narvik	11.00

a. Fra og med 1. juli til og med 17. september 1955 alle hverdager.

(9510/1-2) Barstrand—Vik, Vinje—Sundklakkhavn

Karl Gustavsen, Geinsøysand.

9512. Laukvik—Vatnfjord—Eidet—Haugen—Sindpollnes

Georg Andreassen, Laukvik.

9535. Vareide—Napp—Kiland—Vikten

Ole Rasmussen, Vareide, Napp i Lofoten.

9536. Flakstad—Skjelfjord

Erling Johansen, Ramberg i Lofoten.

VESTERÅLEN

Veileder for Sortland.

Sortland ligger på Langøya midt i Vesterålen.
Daglig hurtigrute.

Innkvarteringer: 1 hotell, 3 losjier.

Post: Åpent hverdage 9—16. Telegraf: Åpent 8—21.

Rikstelefon: 7—23. Ellers åpent hele døgnet.

Meddelt ved Vesterålens Turistforening.

Campingplass: Munningsletta, 3 km. fra Sortland.

Rutebilekspedisjon: Ved dampskipskaien.

Andre opplysninger: Vesterålens Turistforening,

Sortland, tlf. 51 og 59.

Rev. mai 1955.

Veileder for Stokmarknes.

1 gjestgiveri, flere pensjonater.

Bybudstasjon og ds.eksp. på kaien.

Kino ca. 5 min. fra kaien.

God forbindelse med distriktet omkring.

Forretningenes åpningstider 9—17.

Postkontor åpent fra 9—13 og 16—17.30.

Veileder for Melbu.

1 hospits.

Dampskipsepedisjon på kaien.

Kino ca. 10 min. fra kaien.

Forretningenes åpningstider 9—17.

Bussforbindelse med Stokmarknes.

Postkontor 5 min. fra kaien.

I Vesterålen reiser De hurtigst og best med

AIL VESTERÅLENS TRAFIKKLAGS BUSSE OG FERJER

Ruter: Sortland—Sigerfjord—Harstad
Sortland—Sandnes—Grønning
Sortland—Holm—Toftenes—Langnes
Sortland—Eidsfjord
Sortland—Kavås—Sandset
Sortland—Steinlandsfjord
Sortland—Sandset—Kråkberget—Eidet—Skagen i Bø

Bilferjer: Sortland—Strand—Maurnes

Sandnes—Stokmarknes

Telefon 75 og 257

Sandset—Kråkberget

Adr. Sortland



Rex Hospits og Kafé

Innehaver: Olav Skare
MELBU

Moderne kjøkken - Øl- og vinrett

Moderne komfort

MODERN STUDIO

Lantern slides. Cameras. Movies.

Films: Color — B. & W.

Post-cards.

FOTO
SIG-SKJEGSTAD
FOTO
SORTLAND

GEORG A. ELLINGSEN A.s

SORTLAND

Telegr.adr.: Ellingsen eller Ekspeditøren

Repræsenterer:

Det Bergenske Dampskibsselskab
Det Nordenfj. Dampskibsselskab
Vesteraalens Dampskibsselskab
Det Stavangerske Dampskibsselskab
Det Helgelandske Dampskibsselskab
Det Nordlandske Dampskibsselskab
AIS Nordlandslinjen
Ofotens Dampskibsselskab
Scandinavian Airlines System
Braathens SAFE

A.S

MELBO

DAMPSKIBSKAI

Daglig rutebilforbindelse med
Stokmarknes, Sortland,
Harstad, Narvik.

Repræsenterer
samtlige kystruteselskaper

Hadsel Sparebank

Stokmarknes

Norrøna Café og Pensjonat

STOKMARKNES

TELEFON 578

Kaffe, smørbrød, kaker
Anbefales for tilreisende

A.s Sortland Bok- & Papirhandel

SORTLAND

Vesterålens Kraftlag

Hovedkontor Sortland

Tlf. 80 og 128

Midnatsol Pensjonat og Kafé

STOKMARKNES

Mottar gjester
for kortere og lengre tid.
Godt kjøkken. God mat. Bruk telefon

A.s Stokmarknes Gjestgiveri

STOKMARKNES

Telefon på alle værelser, centralvarme, varmt og kaldt vann.
Stort utpakkingsrom. Øl og vin, godt kjøkken.
Tlf. 515 - 565 - 625

STOKMARKNES AKTIETRYKKERI

STOKMARKNES

BOKHANDEL
PAPIRHANDEL

TRYKKERI
BOKBINDERI

Café Midnatsol

Sortland

Inneh.: P. Knudsen.

Rett opp for fergekaien.
Sentralt og godt, god servering.
Værelser for tilreisende

Hadseløens Rutebiler Melbu. Tlf. 48

Daglig korrespondanse med rutebiler til og fra Harstad og Narvik.

9515. (9505) Kabelvåg—Svolvær 10 km \square S pers. Ørsnes 5 km pers.

A/L Austvågøya Bilruter ved P. Stenland og O. Ulriksen, Kabelvåg. Takst: 13 øre pr. km.
Fra Svolvær 7.15a, 9.00a, 11.30c, 13.00a, 15.00c, 17.15c, 18.15b, 19.00c, 21.00c, 23.15c.
Fra Kabelvåg 8.00a, 10.00a, 12.00b, 12.30a, 14.00a, 16.00c, 18.15a, 19.30b, 20.00a, 22.00c, 23.45c.
a. Hverdager. b. Helligdager. c. Alle dager.

9524. (9490) Øksneshamn—Rinbø 33 km, komb.

Harald Schistad, Vågehamn. Tlf. 2 b.

Hanna Davidsen, Melbu. Telefon 48.

Takst: 14 øre pr. km.

Fra 1. juni 1955 inntil videre.

9570. (9540/1) Melbu—Stokmarknes 16 km (Indre rute)

Alle hverdager unntatt lørdag.

Fra Melbu 6.30a, 8.00, 10.00b, 11.15, 13.00, 15.00c, 17.30, 20.30.
- Stokmarknes 7.15, 9.00, 11.15, 12.15, 14.15d, 16.15c, 18.30, 21.15b.

	Lørdag	Søndag
Fra Melbu	6.30a 8.00 10.00b 11.15 13.00d 17.30 20.30	10.00b 13.30d 17.30 20.30
Stokmarknes	7.15 9.00 11.15 12.15 14.15 18.30 21.15b	11.15 14.30 18.30 21.15b

9571. (9540/2) Melbu—Stokmarknes 26 km (Ytre rute) \square

	Alle hvd. unnt. lø.	Lørdag
Fra Melbu	7.45 13.30d 17.00	7.45 13.30d
Stokmarknes	10.00 15.00 18.30	10.00 14.30

Natt rute i forbindelse med nordg. hurtigrute.

	Hvd.	Sø.	Hvd.	Sø.
Fra Melbu	1.45e	2.30e	2.30e	3.15e

a. Ferje til Bø og Sannes. b. \square til og fra Harstad og Narvik. c. Korresp. med sørg. hurtigrute i Stokmarknes. d. \square til sørg. hurtigrute i Stokmarknes og Melbu. e. Når hurtigruten er forsinket kjøres tilsvarende senere fra Melbu og Stokmarknes.

9572. (9561) Eidbuk—Hognfjord—Roksøy 30 km, komb.

Nordre Hinnøyas Rutebilselskap, Maurnes. Tlf. 9 c.

(9575) Lovik—Buksnes—Dragnes (Komb.)

Leonard Nilsen, Risøyhamn. Tlf. 13 D. \square (Dragnes—Risøyhamn).

Takst: 13 øre pr. km.

	Ma., on.	Lø.	Ma., on.	Lø.
Fra Lovik	8.30	8.30	12.00	12.00
Til Buksnes	9.00	9.00		
» Dragnes	9.30	9.30		

A/L Vesterålen Trafikklag, Sortland. Tlf. 75. Telegr. adr.: «Biltraffikk».

Fra 23. mai 1955 inntil videre.

9575. (9560/1) Sortland—Grønning \square 45 km. Komb.

Ma. Ti. To. Lø.

Fra Sandnes	6.45	...	Fra Sortland	13.00	17.15
- Grønning	7.30	14.45	Til Sandnes	14.00	18.00
Til Sandnes	8.15	15.30	- Grønning	14.30	18.30
- Sortland	9.00	17.00	- Sandnes	19.15

9575. (9560/1) Sortland—Sandnes \square Komb.

(ferje Sandnes—Stokmarknes).

Alle hverdager.

Fra Sandnes	6.30 8.15 11.00 14.00 16.00 18.45	Fra Sortland	7.30 10.00 13.00 14.45 17.15 20.00
Til Sortland	7.30 9.00 12.00 14.45 17.00 19.45	Til Sandnes	8.15 11.00 14.00 15.45 18.00 21.00

Søndag

Fra Sandnes	9.00 11.00 16.00 18.45	Fra Sortland	10.00 13.15 17.15 20.00
Til Sortland	10.00 12.00 17.00 19.45	Til Sandnes	11.00 14.15 18.00 21.00

9576. (9560/2) Sortland—Oshaug \square 30 km Komb.

Alle hverdager

Mandag*, torsdag* og lørdag*.

Fra Sortland	7.00 13.30 17.00*	Fra Oshaug	8.15 14.15 18.00*
Til Oshaug	8.15 14.15 17.45*	Til Sortland	9.30 16.00 18.45*

9577. (9560/3) Sortland—Sandset—Kavås. \square 30 km Komb.

	Hverdager	Søndager	Hverdager	Søndager
Fra Sortland ...	5.15 9.00 16.00 10.00 16.00		Fra Sandset ...	10.00 11.45 17.00 11.00 17.00
Til Sandset ...	6.00 10.00 17.00 11.00 17.00		- Kavås	10.20 — 17.20 11.20 17.20
- Kavås	10.20 17.20 11.20 17.20		Til Sortland	11.15 12.45 18.00 12.00 18.00

9578. (9560/4) Sortland—Bremnes—Holm—Stø. \square 70 km Komb.

(Personferje Holm—Toftenes, 8 min.)

	Alle hvd.	Søndager		Alle hvd.	Søndager
Fra Sortland	9.15 17.00 10.00 17.00		Fra Stø	8.30 16.30 9.30 16.30	
- Bremnes	9.45 17.45 10.45 17.45		- Myre	9.20 17.20 10.20 17.20	
- Holm	10.15 18.15 11.00 18.00		- Toftenes	10.00 18.00 10.55 17.55	
- Toftenes	10.30 18.30 11.10 18.10		- Holm	10.15 18.15 11.05 18.05	
- Myre	11.15 19.15 12.00 19.00		Til Sortland	11.30 19.15 12.00 19.00	
Til Stø	12.00 20.00 12.30 19.30				

9579. (9560/5) Sortland—Sigerfjord—Harstad \square 76 km Komb.

	Alle dager	Sø.		Alle dager	Sø.
Fra Sortland	7.30 12.55 20.00	3/7-2/10	Fra Harstad	9.00 16.00 20.15	3/7-2/10
- Sigerfjord	7.50 13.20 20.00		- Sigerfjord	11.30 19.00 20.15	
Til Harstad	10.45 16.15 23.00		Til Sortland	12.15 20.00 23.30	

9579. (9560/5) Sortland—Sigerfjord—Ridderset \square

	Alle hverdager.				
Fra Sortland	7.30 9.00 12.30 12.55	...	14.30 16.00 17.45		
Til Sigerfjord	7.45 9.30 13.00 13.20	...	15.00 16.30 18.15		
Til Ridderset	8.00 9.45 14.15 13.30	18.30
Fra Ridderset	8.00 9.45 11.15	...	14.15
Fra Sigerfjord	7.00 8.15 10.00	...	11.30 14.30 15.30	...	17.10
Til Sortland	7.30 8.45 10.45	...	12.15 15.00 16.00	...	17.40

(9560/6) Sortland—Lifjord—Steinlandsfjord—Myre.

	Alle hverdager.				
Fra Sortland	7.00 12.30	Fra Myre	9.20 14.00		
Til Lifjord	8.00	- Steinland	9.50 14.30		
- Steinland	8.15 13.30	- Lifjord	14.45
- Myre	9.00 14.00	Til Sortland	10.45 16.00	...	16.00

Sortland—Myre.

	Alle hverdager.				
Fra Sortland	7.00 12.30a 17.45a 20.00c	Fra Myre	9.20b 14.00 17.20b	19.15	
Til Myre	9.00 14.00 19.00 21.30	Til Sortland	10.45 16.00 18.50	20.45	

a. \square på Myre til Stø. b. På Myre \square til Sortland fra Stø. c. \square fra Harstad og Sandnes.

(9560/7) Sortland—Sandset—Skagen—Straumsnes.

	Alle hverdager.				
Fra Sortland	5.15	Fra Straumsnes	9.00		
- Kråkberget	6.45	- Skagen	9.30		
- Skagen	8.00	- Kråkberget	11.00		
Til Straumsnes	9.00	Til Sortland	12.45		

Korresp. på Sortland fra nordgående og til sørgående hurtigrute og \square til Harstad og Narvik.

(9560/7) Sortland—Skagen—Straumsnes.

	Alle hverdager.				
Fra Steine	7.30	Fra Sortland	9.00		
- Skagen	7.45	- Sandset	10.00		
- Straumsjøen	8.30	- Ferje til Kråkberget	11.00		
- Eidet	9.00	- Kråkberget	11.15		
- Kråkberget	- Eidet	11.15
- Ferje til Sandset	- Straumsjøen	12.15
Til Sortland	11.15	Til Skagen	12.15		

Fra Steine

13.30	Fra Sortland	16.00			
Til Straumsnes	14.10	- Sandset	17.00		
Fra Straumsnes	14.15	- Ferje til Kråkberget		
- Snarset	- Kråkberget	18.00		
- Skagen	- Eidet	18.15		
- Straumsjøen	- Straumsjøen		
- Eidet	15.30	- Skagen	19.00		
- Kråkberget	16.00	Til Straumsnes	19.45		
- Ferje til Sandset	Fra Straumsjøen	20.30		
Til Sortland	18.00				
Fra Straumsnes	19.45	Til Steine	21.00		
- Skagen				
Til Straumsjøen	20.30				

Søndager.

Fra Sortland	10.00 16.00	Fra Skagen	8.45 14.45		
- Kråkberget	11.45 17.45	- Kråkberget	10.00 16.00		
Til Skagen	13.00 19.00	- Ferje til Sandset		
- Straumsnes	19.20	Til Sortland	12.00 18.00		
Fra Straumsnes	19.35				
- Skagen	19.50				
- Straumsjøen	20.30				
Til Steine	21.00				

(Forts. neste side).

Sortland—Guvåg.

Mandag, onsdag, lørdag.			
Fra Sortland	5.15	Fra Guvåg	9.45
- Kråkberget	9.00	- Kråkberget	11.00
Til Guvåg	9.45	Til Sortland	12.45

Skagen—Guvåg—Straumsnes.

Mandag, onsdag og lørdag.			
Fra Straumsnes	14.25	Fra Guvåg	9.45
- Skagen	7.45	- Kråkberget	11.00
- Straumsjøen	14.35	- Om Straumsjøen	12.30
- Kråkberget	9.00	Til Skagen	14.00
Til Guvåg	9.45		16.45

Sortland—Nykvåg.

Mandag, tirsdag, torsdag og lørdag.			
Fra Sortland	5.15	Fra Nykvåg	7.30
- Kråkberget	6.45	- Eidet	8.00
- Eidet	7.00	- Kråkberget	9.00
Til Nykvåg	7.30	Til Sortland	11.15

Eidet—Straumsjøen—Vea—Straumsnes.

Alle hverdager.			
med forlengelse fra og til Nykvåg mandag, tirsdag, torsdag og lørdag.			
Fra Eidet	7.00	Fra Straumsnes	9.00
Til Nykvåg	7.30	- Straumsjøen	10.00
Fra Nykvåg	7.30	Til Eidet	10.00
- Eidet	8.00	- Nykvåg	11.15
- Straumsjøen	13.20	Fra Nykvåg	11.15
Til Straumsnes	9.00	Til Eidet	11.15

Eidet—Straumsjøen—Steine—Straumsnes.

Søndager.			
Fra Eidet	8.20	Fra Straumsnes	9.35
Til Straumsnes	9.30	Til Eidet	10.50

Kl. 18.20 fra Eidet og kl. 19.35 fra Straumsnes kjører om Vea.

Godsruiter.

- Sortland—Sandset—Kavås: Alle hverdager.
 » —Oshaug: Alle hverdager.
 » Stø: Alle hverdager.
 » Sandnes: Alle hverdager.
 » —Grønning: Mandag, onsdag, fredag.
 » —Sigerfjord: Alle hverdager.
 » —Kråkberget—Eidet—Straumsjøen—Skagen: Alle hverdager.

Merk: I løpet av sommeren regnes det med også å få ruteforbindelse med stedene Søberg—Skårvåg og Hovden i Bø.

Aksel Andreassens Bilruter.

Andenes. Tlf. Passasjeravd. 7, godseksp. 25, privat 7^e Telegr.adr.: «Aksel».

Takst: 14 øre pr. km.

Fra 1. juli 1955.

9580.- (9578/1). Andenes—Risøyhamn 50 km ☐

Busser i korresp. med hurtigrutene i Risøyhamn.			
Til sørg. hurtigrute.		Til nordg. hurtigrute.	
Alle dager			
Fra Andenes	9.30	Fra Andenes	4.30
Til Risøyhamn	11.00	Til Risøyhamn	6.00

Retur fra Risøyhamn umiddelbart etter hurtigrutens ankomst.
 Hvis hurtigrutene er forsinket kjøres tilsvarende senere fra Andenes.

Dagroute. ☐

	Yrke-		Yrke-	
	dager		dager	Lø.
Fra Risøyhamn ..	8.00	Fra Andenes ..	18.00	15.00
- Dverberg	8.45	- Dverberg	19.15	16.15
Til Andenes	9.45	Til Risøyhamn ..	20.00	17.00

Godsrute samtrafikk med hurtig- og kystruter.

Alle yrkedager.			
Fra Andenes	8.00	Fra Risøyhamn	13.00
Til Risøyhamn	9.30	Til Andenes	15.00

9581. (9578/2) Nordmjele—Stave—Dverberg 26 km komb. ☐

Alle yrkedager.			
Fra Nordmjele	7.30	Fra Dverberg	14.00
Til Dverberg	8.30	Til Nordmjele	15.00

Merk: Kjøres frem til Stave og Skogvoll mandag, onsdag, fredag og lørdag. På Dverberg korresp. til/fra sørg. hurtigrute.

9593. (9578/3). Risøyhamn—Skjoldhamn 26 km komb. ☐

Mandag, tirsdag, onsdag, fredag, lørdag.			
Fra Skjoldhamn	8.30	Fra Risøyhamn	12.30
Til Risøyhamn	9.45	Til Skjoldhamn	13.45

Samtlige dager korresp. med sørgående hurtigrute og buss til Andenes.

9586. (9579) Andenes—Bleik komb. ☐

Alfred Madsen, Bleik. Tlf.: nr. 2.
 Takst: kr. 1.50. Tur—retur samme dag kr 2.50.

Alle hverdager:			
Fra Bleik	8.45	Fra Andenes	10.30
Til Andenes	9.15	Til Bleik	11.00

I tilfelle forsinkelse påventes bussen fra sørgående hurtigrute inntil kl. 14.00.

9588. (9571) Risøyhamn—Bjørnskinn—Åknes—Bøgård—Næss

31 km. komb.
 Johan Ernestussen, Næss. Tlf. Risøyhamn 202 b.

9590, 91. (9570/1-2) Fornes—Furufjord 16 km. Komb.

Sølberg Næss & Sønn, Fornes

Takst: 12 øre pr. km.
 Tirsdag og fredag.
 Fra Fornes 7.40, 14.00. Til Furufjord 8.00, 16.30. Til Fornes 8.30, 17.00.

Harstad Oppland Rutebil A/S,

Harstad. Tlf. 1415 og 1416. Telegr.adr.: «Rutebil».

Takst: 14 øre pr. km.

Fra 10. juni 1955 innjlf videre.

9619. (9601/3) Harstad—Bjerkvik—Øyjord—Narvik 113 km

	Ma., on., fr., lø.	Alle dg.		Lø.	Alle dg.
Fra Harstad	6.30a	11.00	Fra Harstad	14.50	17.50
- Bjerkvik	10.00	14.30	- Bjerkvik	15.50	18.50
Til Narvik	11.00	15.30	Til Harstad	19.00	22.15

Tog fra Narvik kl. 11.35 og til Narvik kl. 17.05. ☐ til og fra Sortland og Sandnes (Stokmarknes).
 I Bjerkvik korresp. med Nord-Norge-Bussen og A/S Troms Innland Rutebil.
 a. Fra og med 1. juli til og med 10. september 1955 alle hverdager.

9608. (9601/1) Harstad—Sortland 70 km ☐

Alle dager.					
Fra Sortland	7.30	13.00	Fra Harstad	9.00	16.00
Til Harstad	10.30	16.00	Til Sortland	12.15	19.45

☐ til og fra Narvik og ☐ til og fra Sandnes (Stokmarknes).

9616. (9601/4) Harstad—Gausvik—Kongsvik 51 km komb.

	Hverdager	Søndager		Hverdager	Søndager
Fra Kongsvik	7.00	7.00	18.00	Fra Harstad	12.00
- Gausvik	7.40	13.05	18.40	Til Gausvik	13.05
Til Harstad	9.00	14.15	20.00	- Kongsvik	18.00

9623. (9601/5) Harstad—Sørlavangen—Ramsund 60 km ☐

	Hvd.	Ma., on., fr., lø.		Hvd.	Ma., on., fr., lø.
Fra Ramsund	6.45	20.15	Fra Harstad	15.00	15.00
Til Breistrand	7.20a	20.50b	- Breistrand	17.00	21.00b
- Harstad	9.15	...	Til Ramsund	17.45	21.45

a. ☐ til Narvik. b. ☐ fra Narvik til Harstad.
 Merk: Fra og med 1. juli til og med 10. september 1955 alle hverdager.

9622. (9601/6) Harstad—Evenskjær—Tovik 48 km ☐

Alle hverdager.			
Fra Tovik	7.00	Fra Harstad	15.00
Til Evenskjær	8.00	Til Evenskjær	16.20
- Harstad	9.15	- Tovik	17.45

9609. (9601/7) Harstad—Borkenes (Indre eidet) 20 km ☐

Alle hverdager					
Fra Borkenes	7.45	10.00	14.00	16.30	15.15
Til Harstad	8.30	10.45	14.45	17.15	16.00
Fra Harstad	6.50	11.00	12.30	16.00	17.15a
Til Borkenes	7.25	11.45	13.15	16.45	18.00

a. Lørdag kjøres siste tur kl. 16.00.

9609. (9601/8) Harstad—Kasfjord—Borkenes (Ytre eidet) 33 km

Alle hverdager					
Fra Borkenes	7.25	...	14.15	...	7.30
- Kasfjord	6.20	8.05	11.00a	13.30	15.15
Til Harstad	6.50	8.35	11.30	14.00	15.45

a. Kjøres mandag, onsdag og lørdag. b. Kjøres også søndag.

Takst: 14 øre/km avrundet oppover til nærmeste 10 øre. Barn 7 øre/km med samme avrundning (4—16 år).
Barn under 4 år på fang, gratis. Minstetakst for barn og voksne kr. 0,70. Ingen moderasjoner.
Fra og med 10. juni 1955.

**9630. (9606/17) Narvik—Finnsnes, over Bardu 150 km,
over Skælv 162 km**

Fra 11. mai 1955.

	Om Bardu Sø., ma., ti., to., lø.	Om Skælv On., fr.		Om Bardu Sø., ma., ti., to., lø.	Om Skælv d On., fr.
Fra Finnsnes a	4.45	4.45	Fra Narvik c	17.50	17.50
- Andselv	6.10		- Gratangen T.S.	20.00	20.00
- Sjøvegan		7.30	- Sjøvegan		21.15
- Gratangen T.S.	8.25	9.25	- Andselv	22.00	
Til Narvik b	10.00	11.00	Til Finnsnes d	23.30	24.00

a. Korresp. med sørg. hurtigrute. b. Tog avgår kl. 11.35. c. Tog ank. kl. 17.05. d. Sørg. hurtigrute avgår kl. 4.45.

9631. (9606/14) Sjøvegan—Narvik 78 km (☐ søkne daglig)

	Sø.	Ma., ti., to., lø.		Ma., ti., to., lø.	Lø.	Sø.
Fra Sjøvegan	19.00	6.45	Fra Narvik	15.50	14.50	...
Til Øyjord	21.30	9.30	- Øyjord	16.20	15.20	21.30
Til Narvik	...	9.50	Til Sjøvegan	19.15	18.15	24.00

9632. (9606/1) Narvik—Tromsø 248 km ☐ S

Km	Alle dager				
	20/6—31/8		Fra Narvik	Til	18.00
119	14.00	2.30	Til Olsborg	Fra	13.25
	14.40	2.50	Fra Olsborg	Til	12.40
175	16.05	4.10	- Nordkjosbotn	Fra	11.10
248	18.30	6.30	Til Tromsø	-	9.00

a. Ank. tog kl. 9.10, 17.05 og 22.04. Buss fra Lønsdal kl. 22.10, fra Bodø kl. 20.00.
b. ☐ til Bodø kl. 9.00. ☐ til Lønsdal 7.00. Tog avg. 6.33, 11.35, 21.20.

9633. 9711. (9606/25) Tromsø—Skibotn—Kilpisjärvi 168 km

0	Fra Kilpisjärvi (hotell)	6.00a	Fra Tromsø	15.00a
0	- Galggojavrrer	6.15b	Til Nordkjosbotn	16.45b
49	- Skibotn	7.30	Fra Nordkjosbotn	17.00
95	Til Nordkjosbotn	8.45c	- Skibotn	18.30
	Fra Nordkjosbotn	9.05c	- Galggojavrrer	20.15d
168	Til Tromsø	11.00e	Til Kilpisjärvi	21.00

I tiden 15/6—30/6 og 1/9—30/9 ma., ti., to., lø.
I tiden 1/7—31/8 alle hverdager.
a. ☐ fra Karesuando og Muonio.
b. Tollvisitasjon.
c. Kaffe pause. ☐ til Narvik kl. 11.10.
d. Ferje.
e. Ferje. Nordg. h.r. kl. 19.00. Sørg. h.r. kl. 1.30.

9633. (9606/2) Tromsø—Lyngseidet—Storslett 194 km ☐

Km	Alle hvd.			Alle dager	
0	Fra Billo	13.30	0	Fra Tromsø	14.00 Ferje.
45	- Storslett	15.30	73	Til Nordkjosbotn	16.00 Kaffe. c
51	- Sørkjosen	15.40	91	Fra Nordkjosbotn	16.20
94	- Olderdalen	17.00	133	- Oteren	16.45
106	- Lyngseidet	18.00	145	- Lyngseidet	18.30 Ferje.
148	- Oteren	19.15	188	- Olderdalen	19.30
166	Til Nordkjosbotn	19.45	194	- Sørkjosen	21.00
	Fra Nordkjosbotn	20.00	239	- Storslett	21.15
239	Til Tromsø	22.00		Til Billo lørdag	23.15

a. Buss til Narvik kl. 11.10. b. Sørg. h.rute kl. 1.30. Nordg. h.rute kl. 19.00. c. Buss fra Narvik 15.50.

9634. (9606/15) Narvik—Gratangsbotn—Foldvik 48 km ☐

Ma., ti., on., fr., lø.	To.	Sø.		Ma., ti., on., lø.	To.	Sø.	Fr.
6.15	...	17.15	☐	Fra Foldvik	Til	17.10	20.30
6.30	6.00	17.30	☐	- Laberg	↑	17.00	20.20
8.30	8.30	19.15	☐	- Øyjord	↑	15.20	19.20
8.50	8.50	...	☐	Til Narvik a	Fra	14.50	18.20

a. ☐ 17.05.

9640. (9606/23) Olderdalen—Kåfjorddalen 25 km ☐

Ma., ti., to., fr., lø.	Ma., ti., to., fr.	Ti.		Ma., ti., to., fr., lø.	Ma., ti., to., fr.	On.
6.45	15.00	21.00	☐	Fra Kåfjorddalen	14.30	21.00
8.00a	17.00b	22.30c	☐	Til Olderdalen	13.00	19.30d

a. ☐ til Narvik og Tromsø. b. Ferje til Lyngseidet. c. ☐ tirsdag kl. 22.30 til Tromsø. d. ☐ fra Narvik og Tromsø. e. ☐ onsdag kl. 22.30 fra Nordreisa og Skjervøy.

9643. (9606/16) Finnsnes—Setermoen 76 km ☐

Fra 8. mai til 4. september 1955.

	Alle dager		Ma., ti., on., to., fr.	Lø., sø.
Fra Finnsnes a	14.00	Fra Setermoen	9.00	11.00
Til Setermoen	16.30	Til Finnsnes a	11.30	13.20

a. Nordg. hurtigrute.

9683. (9606/13) Finnsnes—Rossfjord 29 km ☐

Om Finnfjordeidet Ti., fr.	Ma., on., lø.		Om Finnfjordeidet Ti., fr.	Om Bjørelvnes Ma., on., lø.
14.00	14.00	☐	10.00	9.30
14.30	14.45	☐	9.30	9.00
15.30	16.00	☐	8.30	7.30

a. Ferje til Gibostad. b. ☐ fra nordg. hurtigrute.

9685. (9606/10) Finnsnes—Øverbygd 83 km ☐

Km	Alle hverdg.	Ma., to.	Km	Ma., on., to., lø.	Ti., fr.	Ma., b
0	Fra Krysset	8.30	0	Fra Finnsnes a c	14.00	14.00
26	- Rundhaug	9.15	0	Fra Olsborg Gj.s.	14.55	...
83	- Olsborg Gjestestue b.	9.50	5	Til Kjellmoen	15.05	...
	Til Finnsnes a	11.00	0	Fra Kjellmoen	15.10	...
			5	Til Olsborg Gj.s.	15.20	...
			5	Fra Olsborg Gj.s.	15.25	15.00
			26	- Rundhaug	16.05	15.40
			52	Til Krysset	16.55	16.30

a. Nordg. hurtigrute kl. 14.00. Sørg. hurtigrute kl. 4.45. b. Buss til og fra Narvik og Tromsø.

a. Korresp. fra nordg. hurtigr. og venter inn til 2 timer. Sørg. hurtigrute 4.45. b. I tiden 20/6—31/8 avv. nordg. «Sørøy» to. i rute Mosjøen—Honningsvåg inntil 1 time. c. Buss til og fra Tromsø og Narvik.

(9606/11) Andselv—Moen—Målsnes 38 km

Km	Fra 11. mai 1955.		Km	Ma., fr.	Ma.
0	Fra Andselv	5.10	0	Fra Målsnes	7.00
13	- Moen i Målselv	5.30	25	- Moen i Målselv	8.00
38	Til Målsnes	6.30	38	Til Andselv	8.20

Båt avg. til Tromsø ma. 7.00 og fr. 7.00. Båt avg. til Tromsø ma. 19.00. Ma. og fr. 7.00.

9698. (9606/9) Tromsø—Øverbygd—Rundhaug 149 km

Om Moen To.	Over Heia Ma., on., lø.	Om Tamokd. Fr.		Om Moen To.	Over Heia Sø.	Om Tamokd. Fr.
16.00	16.00	16.00	☐	10.30	22.45	10.30
18.00	18.00	18.00	☐	8.30	20.30	8.30
18.40	18.40	18.25	☐	7.10	19.10	7.10
19.10	20.00	19.30	☐	6.30	18.00	6.00

9709. (9606/4) Billo—Sørkjosen 51 km ☐

Fra 8. mai til 4. september 1955.

Mandag, tirsdag, torsdag, fredag og lørdag.

Fra Billo	7.00	Fra Sørkjosen	15.00
Til Sørkjosen	10.00	Til Billo	18.00

(Forts. neste side)

9711. (9606/6) Furuflaten—Koppangen—Svensby 40 km

Km		Onsdag	On., lø.	Lørdag	Ma., fr.
0	Fra Furuflaten	9.40 15.40	19.00	9.00 14.00	...
4	- Pollen	9.50 15.50	5.20	---	...
15	- Koppangen	---	---	4.45	8.25 15.40 19.00
18	- Lyngseidet	10.15 16.15	5.30 19.30	9.30 14.30	5.30 9.00 16.30 19.30
37	Til Svensby a	---	6.15	---	6.15
40	Til Breivikeidet	---	---	---	---

a. Ferje til Breivikeidet.

Km		Onsdag	On., lø.	Lørdag	Ma., fr.
0	Fra Svensby a	6.20 17.45	---	6.30	---
22	- Lyngseidet	9.00 15.00	7.00 18.30	8.30 13.30	7.45 15.00 18.30
33	- Pollen	---	15.25	18.50	---
37	Til Furuflaten	9.35 15.35	19.00	9.00 14.00	---
40	- Koppangen	---	---	---	8.20 15.35 19.00

a. Ferje fra Breivikeidet.

9714. (9606/5) Tromsø—Breivikeidet 50 km

	Sø.	Hvd.		Hvd.	Sø.
Fra Tromsø	15.00		Fra Breivikeidet	7.00a	19.30
- Tromsdalen	21.30		- Tromsdalen		21.30
Til Breivikeidet	23.30	17.00a	Til Tromsø	9.00	

a. Ferje fra Svensby.

Merk: Fra 20. juni til 30. juni og 1. september til 15. oktober 1955 ma., on., fr., lø. og 1. juli til 31. august 1955 alle hverdager.

(9606/18) Setermoen—Sjøvegan—Salangverket 37 km

Fra 11. mai 1955.

Km		Ma. a	Ma. a	Fr. a	Fr. a	Ti., to.	Lø. b
0	Fra Setermoen	0.45	19.00	2.00	18.45	10.00	9.15
30	Til Sjøvegan	1.45	20.00	3.00	19.45	11.00	10.15
37	- Salangverket	2.00	---	---	---	---	---

a. ☞ til Harstad. b. ☞ til Tromsø og Hammerfest i Mosjøruta.

Km		Ma. a	Ma. a	Fr. a	Fr. a	Ti., to.	Lø. b
0	Fra Salangverket	2.00	---	---	---	---	---
7	- Sjøvegan	2.15	20.30	3.30	20.30	15.00	10.45
37	Til Setermoen b	3.15	21.30	4.30	21.30	16.00	11.45

a. ☞ fra Harstad. b. ☞ fra Mosjøen—Mosjøruta.

(9606/3) Olderdalen—Lakselv 440 km

I samkj. med Finnmark Fylkesrederi og Ruteselskap.

Km		a	d
0	Fra Olderdalen	6.45 19.30d	7.30
43	- Sørkjosen	8.00 21.00	93 - Skaidi e
49	- Storslett	---	178 Til Alta
159	- Burfjord	11.20	Fr. Alta
262	Til Alta	14.00	- Burfjord
347	Fra Alta	15.00	397 - Sørkjosen
440	- Skaidi b	17.45	440 Til Olderdalen

a. Fra 20/6 til 31/8 1955 alle dager. Fra 1/9 til 30/9 fra Olderdalen ma., ti., to., lø. og sø. Fra Alta ma., ti., to., lø. I tiden 1/10 til 15/10 avgår buss under gode værforhold fra Sørkjosen ti. og fr. til Lakselv etter de samme rutetider. b. ☞ til Hammerfest. c. ☞ til Karasjøk.

d. Fra 20/6 til 31/8 alle dager. Fra 1/9 til 30/9 fra Lakselv sø., ti., on. og fr. Fra Alta sø., ma., ti., on. og fr. I tiden 1/10 til 15/10 avgår buss under gode værforhold fra Lakselv on. og lø. til Sørkjosen etter de samme rutetider. e. ☞ fra Hammerfest. e. Sørg. buss korresp. i Russenes med «Alla» og «Salten» ma. og fr. Søndag korresp. med F.F.R.s Nordkappstur.

(9606/12) Andselv—Sjøvegan—Tennevold—Røkeneshamn 81 km

Km		Lø.	Sø.
0	Fra Andselv a	13.45	19.00
57	- Sjøvegan	15.35	19.20
73	- Soløy	16.00	19.45
78	- Tennevold	16.15	22.00
81	Til Røkeneshamn	16.30	(☞ til Finnsnes.)

a. Avventer buss fra Tromsø.

(9606/19) Sjøvegan—Kastneshamn—Finnsnes 84 km

	To.	Ma., ti., lø.	On., fr.		To.	Ma., ti., lø.	On., fr.
Fra Sjøvegan	7.30	8.00	8.00	Fra Finnsnes	14.00	14.00	14.00
- Kastneshamn	8.00	8.00	8.00	- Brøstadbotn	16.20	16.20	16.20
- Brøstadbotn	8.00	8.00	8.00	- Kastneshamn	16.50	---	---
Til Finnsnes	10.20	10.20	10.20	Til Sjøvegan	---	---	17.15

Fort. neste spalte.

(9606/20) Narvik—Sørkjosen—Storslett 296 km

Km		Alle dager		
0	Fra Narvik	9.50a	Fra Storslett	6.30
106	- Gratangen T.S.	11.45	- Sørkjosen	6.40
119	- Andselv	13.40	- Olderdalen	8.00a
175	Til Olsborg Gjestestue	14.00b	Til Nordkjosbotn	10.50b
175	Fra Olsborg Gjestestue	14.40	Fra Nordkjosbotn	11.10
247	Til Nordkjosbotn	15.50c	Til Olsborg Gjestestue	12.40c
290	Fra Nordkjosbotn	16.20	Fra Olsborg Gjestestue	13.25
290	- Olderdalen	19.30	- Andselv	13.45
296	Til Sørkjosen	21.00	Fra Gratangen T.S.	16.20
296	Fra Sørkjosen	21.05	Til Narvik	18.00d
	Til Storslett	21.15		

a. ☞ kl. 9.10. b. Middagspause. c. Kaffe- pause. ☞ i rute 1 til Tromsø kl. 16.05. ☞ til Kilpisjärvi kl. 17.00.

a. Ferje. b. Kaffe- pause. ☞ fra Kilpisjärvi kl. 8.45. c. Middagspause. d. ☞ kl. 21.20.

(9606/26) Sørstraumen—Alteidet 70 km

Km		Sø. a	Ma.	On.	Fr. b	Km		Sø. a	Ma.	On.	Fr. b
0	Fra Sørstraumen	12.00	8.00	9.00	8.30	0	Fra Alteidet	13.00	---	---	---
43	- Badderen	13.30	9.20	10.20	10.00	27	- Doras	---	---	10.45	---
70	Til Alteidet	10.25	---	---	---	70	Til Sørstraumen	15.20	16.40	12.30	11.50

a. ☞ fra og til Skjervøy. b. ☞ fra og til Skjervøy.

(9606/28) Tromsø—Nordkjosbotn—Tennes—Nordbynes 127 km

Alle hverdager.

Km				
0	Fra Nordbynes	5.30	Fra Tromsø	14.00
43	- Nordkjosbotn	7.15	- Nordkjosbotn	16.30
127	Til Tromsø	9.30	Til Nordbynes	18.30

(9606/7) Skibotn—Signalnes—Tromsø 122 km

Fra 15. juni til 30. september 1955.

	Ti.	To.	Lø.		Ti.	To.	Lø.
Fra Skibotn	6.00	6.00	7.30	Fra Tromsø a	16.00	16.00	16.00
- Signalnes	7.00	7.00	---	- Tromsdalen	---	---	---
- Oteren	7.30	7.30	8.15	- Nordkjosbotn c	18.20	18.20	18.20
- Nordkjosbotn b	8.15	8.15	9.05	- Oteren	18.50	18.50	18.50
- Tromsdalen c	10.15	10.15	10.45	- Signalnes	19.20	---	---
Til Tromsø	10.30	10.30	11.00	Til Skibotn	20.30	20.30	19.35

b. ☞ til Narvik kl. 11.10. c. Ferje. a. Ferje. c. ☞ fra Narvik kl. 15.50.

(9606/31) Finnsnes—Kårvikhamn 27 km

Tirsdag og fredag.

Km			
0	Fra Finnsnes	9.00	15.30
27	Til Kårvikhamn	9.55	16.25
0	Fra Kårvikhamn	10.00	16.30
27	Til Finnsnes	11.00	17.30

(9606/32) Breivikeidet—Sjursnes

	Ma., to., lø.		Ma., to., lø.
Fra Breivikeidet	17.00	Fra Sjursnes	6.30
Til Sjursnes	17.30	Til Breivikeidet	7.00

(9606/33) Laksvatn—Sørstraum—Svartnes—Tromsø 52 km

Mandag, onsdag og lørdag.

Km					
0	Fra Laksvatn eksp.	7.00	0	Fra Tromsø	14.30
8	- Sørstraum	7.15	52	- Svartnes	16.10
13	- Svartnes	8.00	57	- Sørstraum	16.50
53	Til Tromsø	9.30	53	Til Laksvatn eksp.	17.15

(9606/34) Lenangøyra—Svensby—Lyngseidet

Km		Ma., on., lø.	Ti.	Km		Ma., on., lø.	Ti.
0	Fra Lenangøyra	5.30 16.45	8.00	0	Fra Lyngseidet	6.30	15.00
23	- Svensby	6.15a 17.30	8.45	22	- Svensby	6.30	17.45b 15.45
45	Til Lyngseidet	9.30	9.30	45	Til Lenangøyra	7.15	18.30 16.30

a. Ferje til Breivikeidet. Buss til Tromsø. Buss til Lyngseidet. b. Ferje fra Breivikeidet. Buss fra Lyngseidet.

(9606/35) Narvik—Gratangen Turiststasjon

Alle dager.

Km					
0	Fra Narvik, torget	9.50a	0	Fra Gratangen T.S.	16.25
35	Til Gratangen T.S.	11.40	35	Til Narvik, torget	18.00b

a. Ank. tog kl. 9.10, 17.05, 22.04. b. Buss til Bodø og Lønsdal kl. 7.00. Tog avg. 6.33, 17.35 og 21.20. Det forbeholdes rett til å innstille ruteturer hvis tilstrekkelig antall plasser kan skaffes med rute 1 og/eller rute 20.

Senja Rutebil A/S,
Vangvik. Telegr.adr. Rutebil.

Takst: 13 øre pr. km.
Fra 7. mai til 5. oktober 1955.

9716. (9605/1) Vangvik—Silsand—Gibostad 60 km

Km	Ma. On., To.			Ma., On., To.,		
	Fr., lø.	Tirsdag.		Fr., lø.	Tirsdag.	
0	Fra Vangvik ...	8.00	4.30	Fra Gibostad	12.30	18.50a
16	- Bryggerhaug	8.45	5.05	Til Silsand d	13.25	19.35
35	Til Silsand d ...	9.40	5.55	Fra Silsand d	14.15b	19.40
—	Fra Silsand d ...	9.45	6.00	- Bryggerhaug	15.15	20.30
60	Til Gibostad ...	10.35	6.50a	Til Vangvik	16.00	21.10

a. Ti. til Tromsø avg. fra Gibostad 7.00 i TFDS rute 21.
a. Ti. fra Tromsø, ank. Gibostad 18.45 i TFDS rute 23. Det ventes inntil 1 time på båten.
b. Nordg. hurtigrute påventes inntil 1 time.
c. Hver ma. og lø. kjøres videre fra Gibostad 11.30 til Lysbotn. Retur 12.00.
d. Ferje til og fra Finnsnes.

9719. (9605/2) Lysbotn—Gibostad—Finnsnes 37 km

Alle hverdager.

Km	Fra Lysbotn	8.30	Km	Fra Finnsnes (ferje)	14.00
12	- Gibostad	9.00	1	- Silsand	14.15
36	Til Silsand	9.50	25	- Gibostad	15.15
37	- Finnsnes (ferje)	10.10	37	Til Lysbotn	15.45

Strømsbotn—Finnsnes 35 km (Ytre Senja).

Ruten åpnes ca. 1. juli 1955.

Mandag, onsdag, lørdag.

Km	Fra Strømsbotn	9.45	Km	Fra Finnsnes	14.00
17	- Svanelymo	10.15	1	- Silsand	14.15*
34	Til Silstand	10.50	18	- Svanelymo	14.50
35	- Finnsnes	11.10	35	Til Strømsbotn	15.30

d. hurtigrute påventes inntil 1 time.

Tromsøya Bussruter,
Tromsø. Tlf. 1411—1414.

Fra 1. oktober 1954.

(9608/1). Tromsø—Kvaløysletta—Skavberg—Straumbukt 38 km

Takst: Kr. 0.60 til kr. 4.00. Barn halv pris.

Fra Straumbukt	Hverdager	Søndag	Hvd.	Lørdager
	7.00	18.00a	Fra Tromsø	13.30
			- Sletta	19.00

a. Til Sletta.

9727. (9608/4). Telegrafbukta—Skattøra—Langnes—Sandnes—Hamna 19 km

Takst voksne 30—1.20 øre, barn halv pris.

Bussen kjører ut fra torget hver halvtime til Telegrafbukta og Terjeviken med 12 turer daglig til Skattøra Oppslagskasse på torget. Trafikktid fra kl. 6.45 til 24.00. Søn- og helligd. første tur kl. 9.00.

9728. (9608/2). Tromsø—Sletta—Ersfjordbotn 22 km komb.

Takst voksne kr. 0.60 til kr. 3.00, barn halv pris.

Bare hverdager

Fra Ersfjordbotten	7.00	Fra Tromsø	13.15
--------------------------	------	------------------	-------

9798. (9608/3). Tromsø—Tromsdal—Tønsvik 18 km komb.

Takst: Kr. 0.30 til kr. 2.00, barn halv pris.

Fra Tromsdal	7.10	14.15	17.15	Hverdager	Lø.	Søndager
- Tønsvik	7.45	15.30	18.00	11.00	18.00	

9734. Lundenes—Vaskinn 6 km komb.

Grytøy Rutebil v/ Peder M. Johansen, Lundenes.

9752. Sjøvegan—Kistefoss bru—Elvenes—Prestbakken komb.

Karl Glæver, Prestbakken, Øvre Salangen.

9789b. Tromsø—Ramfjordbotn komb.

Ramfjord—Bussrute, v/John Richardsen, Tromsdalen.

Finnmark Fylkesrederi & Ruteselskap,
Hammerfest. Telegr.adr.: «Fylkesrederiet».

Takst 14 øre pr. km.

Fra 1. juni 1955.

Alta avdeling Telegr.adr.: «Fylkesrederiet», Alta.

9801. (9800/1) Bossekop—Eiby 12 km

Mandag og lørdag.

Fra Bossekop	7.30	13.30	Fra Eiby	7.55	14.05
--------------------	------	-------	----------------	------	-------

9803. (9800/2) Bossekop—Tverrelvdalen 16 km

Onsdag.

Fra Bossekop	8.30	14.30	Fra Tverrelvdalen	9.15	15.15
--------------------	------	-------	-------------------------	------	-------

9804. (9800/3) Bossekop—Russeluft 27 km

Mandag og lørdag.

Fra Bossekop	8.30	14.30	Fra Russeluft	9.30	15.30
--------------------	------	-------	---------------------	------	-------

9802. (9800/4) Bossekop—Kåfjord 20 km

Onsdag.

Fra Bossekop	7.00	13.00	Fra Kåfjord	7.45	13.45
--------------------	------	-------	-------------------	------	-------

(9800/5) Alta—Kautokeino 126 km Komb.

Fra 1. juli til 4. september 1955.

Korresp. med: Nord- og sørgående Nord-Norge-Buss i Alta; lokalbåt til Øksfjord mandag og onsdag. sørgående Mosjerute mandag, fredag og lørdag; nordgående Mosjerute søndag, torsdag og fredag.

Km	Sø., ma., on., fr.	Ti., to., lø.	Km	Sø., to., on., fr.	Ma., on.	
0	Fra Alta	16.00	16.00	0	Fra Kautokeino	8.00
25	- Gargia	17.00	17.00	17	- Mieron	8.30
53	- Solovuobme	18.00	18.00	48	- Biggeluoball	9.30
80	- Masi	19.00	19.00	75	- Masi	10.15
78	- Biggeluoball	19.00	20.00	73	- Solovuobme	10.30
109	- Mieron	20.00	21.00	101	- Gargia	11.30
126	Til Kautokeino	20.30	21.30	126	Til Alta	12.30

Rute gjeldende fra 4. september 1955. (Kjøres om Masi).

Fra Bossekop ma., on. og fr.	16.00	Fra Kautokeino sø., to. og lø.	8.00
Til Kautokeino	21.30	Til Bossekop	13.30

Bossekop—Kautokeino, 126 km.

Godsrute gjeldende ca. 15/7—1/10 (Kjøres om Masi).

Mandag, tirsdag, torsdag, fredag.

Fra Bossekop	10.00	Fra Kautokeino	16.00
Til Kautokeino	15.00	Til Bossekop	20.00

Ringruten Bossekop—Elvebakken, 7 km.

Hverdager: Avgang fra Bossekop hver hele time mellom kl. 8.00 og 21.00.

Søn- og helligdager: Fra Bossekop hver time mellom kl. 10.00 og 13.00 og mellom 16.00 og 21.00.

Hammerfest og Lakselv avdeling. Telegr.adr.: «Fylkeskspeditør», Hammerfest.

9836. (9800/23) Hammerfest—Alta 145 km

Rute gjeldende fra ca. 15. juni til 31. august 1955.

Km	Ma.on. fr., lø.	Ti., to., lø.	Fra Hammerfest	Til	Sø. fr., lø.	Ma., on., ti., to., lø.	km	
0	8.00	15.00	Fra Hammerfest	Til	22.30	20.00	12.00b	145
60	10.00	17.00	- Skaidi	-	20.30	18.00	10.00a	85
60	10.20	17.30	- Skaidi	-	20.00	17.30	9.40	85
145	13.00	20.00	Til Alta	Fra	17.30	14.45	7.00	0

a. Korresp. med sørg. Nord-Norge-Buss fra Lakselv. b. Korresp. med sørg. hurtigr. i Hammerfest.

Rute 26. Kokelv—Olderfjord (om Smørfjord), 28 km.

Rute gjelden fra ca. 13. juni til ca. 10. september 1955.

Mandag, onsdag og fredag.

Fra Kokelv	11.30	Fra Russenes	15.30
I Olderfjord (Russenes) til Lakselv og Hammerfest.			

(Forts. neste side.)

9837. (9800/24a) Hammerfest—Karasjokk—Karigasniemi 248 km

Km		23 a		23b		24	27	41a	41b	43	N,N,B	Alle dager
		Lø.	fr.lø.	Lø.	fr.lø.							
0	Fra Hammerfest	8.00	14.00	15.00	12.00	15.00
35	- Kvalsund bro	9.00	15.30	16.30	13.00	16.20
60	Til Skaidi	10.00	16.30	17.30	14.00	17.00
60	Fra Skaidi	14.30	19.00	17.45
94	- Smørfjord	8.00	19.30	...
87	- Russenes	b-a	20.00c	e
85	- Olderfj.vd.
95	- Kistrand
107	- Y. Billefjord
114	- I. Billefjord
120	- Kolvik	b
151	Til Lakselv	17.30	22.00	10.30	22.00
151	Fra Lakselv	17.30	22.00	8.00	10.00
153	Til Lakselv Gj.g.	17.40	22.10	20.30	...
153	Fra Lakselv Gj.g.	18.10	22.30	8.10	10.10
169	- Porsangmoen
178	- Skoganvarre
228	Til Karasjok	20.30	0.30	10.30	13.00
228	Fra Karasjok	21.30	10.40
248	Til Karigasniemi	22.30	11.30
0	Fra Karigasniemi	23.00	12.00
20	Til Karasjok	24.00	13.00
0	Fra Karasjok eksp.	8.30	16.30	18.00	17.00
50	- Skoganvarre
59	- Porsangmoen
75	Til Lakselv Gj.g.	10.45	18.45	20.15	19.15
75	Fra Lakselv Gj.g.	11.20	19.00	21.15	7.30	...
77	Til Lakselv eksp.	11.30	...	19.30
77	Fra Lakselv eksp.	11.30	19.05	21.20	...	21.20	17.00
108	- Kolvik	b
114	- I. Billefjord
121	- Y. Billefjord
133	- Kistrand
143	- Olderfj.vd.
145	- Russenes	b-a	e
152	- Smørfjord	23.45d	...	23.45	19.30
168	Til Skaidi	14.30	21.30	10.00	...
168	Fra Skaidi	18.00	19.30	8.00	15.00	22.00
193	- Kvalsund bro	18.40	20.10	8.45	15.40	22.40
228	Til Hammerfest	20.00	21.30	10.30	17.00	24.00

a. Korresp. med rute 27 til Kokelv. b. Anløpes på postdager. c. Korresp. med lokalbåt fra Honningsvåg. d. Korresp. med lokalbåt til Honningsvåg. e. Korresp. med Mosjøeruta.
Kjøresesong: Rute 23a fra ca. 15. juni til 1. oktober 1955. Rute 23b fra medio mai til ca. 15. desember 1955. Rute 24 fra 13. juni til 10. september. Rute 41 fra 13. juni til 10. september. Rute 43 fra 13. juni til 10. september.

Lakselv—Hamnbukt, 8 km.

Fra Lakselv søndag kl. 7.00, onsdag kl. 2.00.
 Ruten korresp. med lokalbåt til Hamnbukt og returnerer til Lakselv etter oppnådd korresp.

Kirkenes avdeling. Telegr.adr.: «Fylkesrederiet», Kirkenes.

9865. (9800/61) Bjørnevatn—Kirkenes 11 km

Pendelrute. Fra 18. juni til 2. oktober 1955.

Hverdager:				Søndager:			
Fra Kirkenes	første tur	5.15	siste tur	23.00	Fra Kirkenes	—	23.00
- Bjørnevatn	—	5.40	—	23.20	- Bjørnevatn	—	23.20

9866. (9800/62) Pasvikruta 105 km

Km	Sø.	Ma.	Ti.,to.	On.fr.	Lø.	Fra Gjøkåsen	Til	Sø.	Ma.	Ti.,to.	On.fr.	Lø.
17.00	...	5.45	5.45	5.45	5.45	Fra Gjøkåsen	Til	12.00	20.30	19.30	20.00	19.30
44	18.15	7.00	7.00	7.00	7.00	- Skogfoss	-	11.00	19.15	18.15	18.45	18.15
64	19.00	8.15	7.00	7.45	8.15	- Svanvik	-	10.30	18.15	17.45	18.00	17.15
105	20.30	9.45	8.45	9.15	9.45	Til Kirkenes	Fra	9.00	16.15	16.15	16.15	15.15

9867. (9800/64) Jarfjordruta 29 km

Km		Søndager				Hverdager			
		9.00	16.00	21.00	6.30	14.15	16.15	16.15	16.45
16	Fra Kirkenes	9.00	16.00	21.00	6.30	14.15	16.15	16.45	16.45
29	- Sollia	9.30	16.30	21.30	6.55	14.55	16.55	17.30	17.30
	Til Storbukt	10.00	17.00	22.00	7.20	17.30	17.30
	Fra Storbukt	10.00	17.00	22.00	7.20	17.30	17.30
	- Sollia	10.25	17.30	22.25	7.50	15.15	17.50	17.50	17.50
	Til Kirkenes	11.00	18.15	23.00	8.30	15.45	18.30	18.30	18.30

Forts. neste side.

9868. (9800/65) Neidenruta 65 km

Km		Ma.		Km		Ma.	
		on.,lø.	Fr.			on.,lø.	Fr.
30	Fra Mikkelsnes	5.30	6.45	0	Fra Kirkenes	15.30	15.30
0	- Bugøyfjord	6.30	...	65	Til Bugøyfjord	18.00	18.00
65	Til Kirkenes	8.40	8.40	3	- Mikkelsnes	19.00	17.45

9900.- Honningsvåg—Nordvågen 7 km, Storbukt—Kamøyvær 13 km

Nordkapp-Ruta, Honningsvåg. Inneh. Karl Jørgensen. Telf. 182. Privat 45.

A/S Polarbil.

Vadsø. Telf. 1410, Telegr.adr. «Polarbil»

Takst: 14 øre pr. km. m/belteil 25 øre pr. km.

Fra 20. juni 1955 inntil videre.

9915 (9915/1) Vadsø—Tana—Vadsø 100 km

Ma.,on.		Ti.,to.	Ma.,on.,fr.		Ti.,to.
Fr.	on.,lø.	fr.,lø.	Fr.	on.,fr.	fr.,lø.
Fra Vadsø	8.00	16.00	Fra Tana	13.45	8.00
			Til Vadsø	18.00	11.00

(9915/4) Storfossen—(Polmak) m/overgang i Skipagurra. 99 km.

To., lø.		Sø., ma.	Sø., ma.		To.
Fr.	on.,lø.	Fr.	on.,fr.	Fr.	on.,lø.
Fra Vadsø	16.00	...	Fra Storfossen	13.30	7.00
» Skipagurra	...	10.30	Til Vadsø	19.00	11.00
Til Storfossen	19.15	11.45			

9916 (9915/3) Vadsø—Grasbakken 71 km

Tirsdag og lørdag.

Fra Vadsø om Karlebotten	9.00	Til Grasbakken	12.00
--------------------------	------	----------------	-------

(9915/11) Svartnes—Vadsø—Svartnes. 74 km

(Mandag, onsdag og fredag.)

Sø.		Ma., on., fr.	Ti.	Lø.	Lø.	Sø.		Lø.	Lø.	Ma., on., fr.	Ti.
Fra Vadsø	19.00	12.00	14.30	13.00	16.00	Fra Svartnes	21.45	12.00	16.00	8.00	8.00
Til Vadsø	24.00	11.15	11.15	19.00	15.00	Til Svartne	21.40	16.00	18.45	15.15	18.00

(9915/13) Krampenes—Vadsø. (Arbeidsrute).

Alle hverdager		Ma., ti., on., to., fr.		Lø.
Fra Krampenes	6.00	Fra Vadsø	16.00	13.00
retur samme dag.				

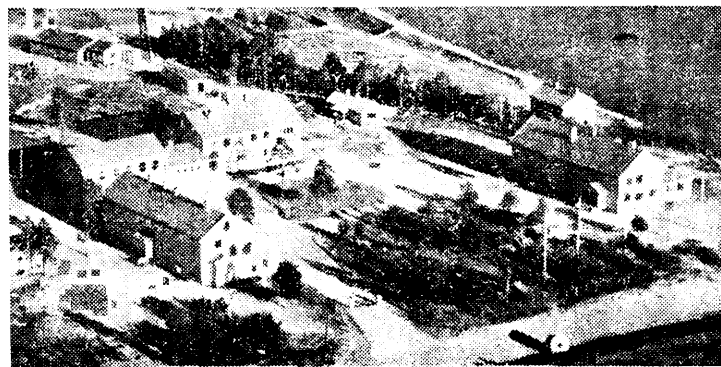
(9915/5) Auster—Tana (Leirpollen) m/overgang i Skipagurra.

Tirsdag og fredag

Fra Leirpollen	7.00	Fra Vadsø	16.00
Til Vadsø	11.00	Til Leirpollen	19.30

Jakobselv—Vadsø (Skolerute)

Kjører alle hverdager.


Den Samiske Ungdomsskole, Karasjok

Sommerpensjonat — ungdomsherberge fra 1. juli
 Moderne — Rimelig — Vakkert beliggende

Avdeling V. Ferjeruter.

Spesialregister.

Akershus.	
10025	Seterstøa ferje i Nes herred
10026	Drøbak—Storsand
Østfold.	
10060	Moss—Horten
10061	Fredrikstad—Kråkerøy
10066	Fredrikstad østre og vestre
10076	Over Rødenesjøen ved Kroksund
10081	Over Glomma ved Grønsund
Hedmark.	
10101	Helgøya—Nes
10102	Hamar—Kapp
Opland.	
10151	Gjøvik—Mengshoel og Gjøvik—Smedstuen
10156	Ringelia—Brager—Holmen—Engelia—Hov
Buskerud.	
10201	Verket i Hurum—Svelvik
10206	Over Storelva ved Busund
10211	Noresund ferjested på bygdeveien
10221	Børtnes—Løv ken land over Hallingdals-elven ved Bromma
Vestfold.	
10250	Tønsberg—Larvik
10252	Tønsberg—Larvik i Onsey

Telemark.	
10301	Langesund—Helgeroa
10302	Kragerø—Stabbestad
10306	Brevik—Stathelle
10311	Sanden—Faryvallen i Sauherad
10321	Lårdal—Bandakslia
Aust-Agder.	
10351	Semundstad—Riså
10356	Arendal—Skilsøy
Vest-Agder.	
10401	Varodden—Torsvik
10402	Over Trysfjorden i Søgne
Rogaland.	
10468	Solheimsvik—Nesflaten—Roalkvam
10469	Ropeid—Sand
10470	Suldalsvatn
10471	Salhustferja (over Karmsund)
Hordaland.	
10501	Bremnes—Bamla—Eltravåg
10504	Haugesund—Tjernagel—Mosterhamn
10506	Hatvik—Fusa
10507	Kinsarvik—Kvannal
10508	Utåker—Skånevik
10509	Leirvik—Halsnøy—Sunde—Valevåg—Mosterhamn
10510	Osna—Mundheim—Løfallstrand
10511	Bergen—Laksevåg og retur
10512	Leirvik—Tittelsnes—Ølen

10517	Valestrandsfossen—Breistein
10523	Dokken—Frydenbø
10526	Steinstø—Isdalstø
10526	Steinstø—Alverstraumen
10529	Alvøy—Bratholmen
10532	Bergen—Florvågøya—Florvåg
10535	Haus—Garnes—Ytre Arna—Vatle—Haus Sogn og Fjordane.
10550	Bergen—Vadheim—Årdalstangen—Bergen
10551	Kaupanger—Lærdal—Kauanger
10552	Lærdal—Kauanger—Gudvangen—Lærdal
10553	Balestrand—Grinde—Balestrand
10554	Årdalstangen—Kauanger—Årdalstangen
10555	Eikenes—Dale—Bygstad
10556	Lofteussund i Sogndal
10557	Måløy—Degnepollen
10558	Bergen—Florø—Sandane—Bergen
Møre og Romsdal.	
10601	Volda—Folkestad
10602	Volda—Lauvstad—Velsvik—Gurskøy
10603a	Dyrkorn—Stranda—Valldal
10603b	Valldal—Stranda—Hellesylt—Geiranger
10604	Sæbø—Urke
10605	Magerholm—Sykkylven
10606	Sunde—Festøy
10607	Kristiansund—Gjemnes—Torvikbukt
10607b	Kristiansund—Bremnes—Kristvik
10608	Halsa—Kanestraum
10609	Hollingsholm—Aukra—Sundsbo
10610	Molde—Helland—Vikebukt—Molde

10611	Angvik—Tingvoll
10612	Sunde—Hareid—Vartdal
10618	Lønslet—Grønnes
10619	Sønsnes—Åfarnes
10621	Kvanne—Rakkum
10626	Kvalvåg—Kvisvik
Nord-Trøndelag.	
10702	Teplingen—Kongsmo
Nordland.	
10756	Sandnessjøen—Leinesodden
10771	Brøvik—Vågan
10776, 81, 86, 90	Narvik—Fauske
10798	Sortland—Sirand
10797	Sandnes—Stokmarknes
10795	Sortland—Maurnes
10796	Kråkberget—Sandset
10799	Narvik—(Vassvik)—Øyjord
Troms.	
10800	Harstad—Grytøy
10801	Lilleng—Steinsland
10811	Flesnes—Refsnes (Gullesfjord)
10816	Finnsnes—Silsand
10821	Bjørelvnes—Gibostad
10825	Langnes—Kvaløysletta
10826	Tromsø—Tromsdal
10831	Lyngseidet—Olderdalen og Olderdalen—Samuelsenberg
10832	Brevikøidet—Svensby
Finnmark.	
10851	Kvalsund—Stallogargo

AKERSHUS

10025. Seterstøa ferje i Nes herred ca. 240 m.

Akershus fylke. Befordrer pers. og gods. Kjøretøy inntil 5 tons totalvekt, inntil 3,6 tons akseltrykk. Ferjen går på signal hele døgnet etter behov.

10026. Drøbak—Storsand 2 km komb. (ca. 8 min.)

A/S Bilferjen Drøbak—Hurum, Drøbak. Tlf. Ombord i ferjen, 133. Ferjefører privat 78, forretningsfører 146. Alle telefoner over Drøbak.

Takst: Voksne kr. 1,00, barn kr. 0,50. Pers. bil m/fører kr. 6,00.

Takst for ekstraturer innen ferjetiden kr. 50,00. For ekstraturer før 1.ste avgang og etter siste avgang kr. 75,00.

Fra 20. mai til 1. oktober 1955.

Hverdager:	
Fra Drøbak:	9,00, 10,30, 12,00, 13,00, 14,00, 16,30, 17,20, dessuten lørdager kl. 18,45.
Fra Storsand:	9,35, 11,15, 12,30, 13,30, 14,35, 16,45, 18,20, dessuten lørdager kl. 19,00.

Helligdager:	
Fra Drøbak:	9,00, 10,00, 10,45, 12,00, 13,00, 16,30, 17,45, 18,45, 19,45, 20,45.
Fra Storsand:	9,30, 10,15, 11,15, 12,30, 13,30, 17,00, 18,20, 19,15, 20,15, 21,20.

a. I Drøbak fra Oslo. b. til Oslv. c. fra Ås st. d. til Ås st.

Bilferjen korresponderer på Storsand med samtlige bussruter fra og til Holmsbu, unntatt fra Holmsbu kl. 7,00 hverdager og kl. 7,25 og 20,00 helligdager, unntatt fra Oslo 19,30 helligdager. Ekstraturer før første og etter siste ruleavgang må bestilles dagen i forveien.

ØSTFOLD

10060. Moss—Horten

Se avd. III. Skipsruter. Rule nr. 313.

10061. Fredrikstad—Kråkerøy 1 km

Kråkerøy kommune, Fredrikstad. Tlf. nr. 2965.

10066. Østre og Vestre Fredrikstad 0,14 km

Fredrikstad. komm. Ferjested, Ferjestedveien 2. Tlf. nr. 3796.
Motorferjen trafikerer ruten hele døgnet.

10076. Over Rødenesjøen ved Kroksund 0,2 km

Østfold Veikontor, Moss. Tlf. Moss 2288. Telefonvarsel Vestside til Ferjemann Gunnar Lindblad. Takst: Person kr. 0,10, personbil kr. 1,00, lastebil kr. 1,50, motorsykkel med sidevogn kr. 0,70 — uten sidevogn kr. 0,50. Syklist kr. 0,20, medfølgende personer utenom vognfører kr. 0,10. Mellom kl. 22,00 og kl. 6,00 dobbelt takst.

10081. Over Glomma ved Grønsund 0,4 km

Østfold Veikontor, Moss. Tlf. Moss 2288. Ferjemann Tor Haugen, Skiptvet. Etter tilsigelse kl. 7,00, 9,00, 10,00, 12,00, 13,50, 16,00, 18,00, 20,00. Takst: Pers. kr. 0,30, syklist kr. 0,40, bil kr. 2,50, motorsykkel kr. 0,75, hest med kjøretøy kr. 1,25, løshest eller storfe kr. 0,75, småfe kr. 0,30.

HEDMARK

10101. Helgøya—Nes ca. 1 km

Nes kommune, Nes, Hedmark. Tlf. nr. 43 265.

Billettpriser: Personbil inklusiv vognfører kr. 1,50 pr. tur. Lastebil inkl. vognfører — 1 mann kr. 2,50 pr. tur. Ekstraturer med ferjen utenom de fastsatte rutetidene kr. 5,00 i tillegg i tiden fra kl. 6,45 til 22,00 og kr. 5,00 — dobbelte billettpriser i tiden fra kl. 22,00 til 6,45, dog således at ferjen fra Sund 22,00 og retur fra Nes beregnes billettene etter dagtakst.

Fra Helgøya 8,30, 10,30, 12,30, 14,00, 16,00, 18,30, 20,00, 22,00.

Ferjen returnerer fra Nes umiddelbart etter ankomsten.

10102. Hamar—Kapp-Ferjen

Hamar—Kapp-Ferjen, Rognar Andresen A/S. Hamar Tlf. 23326 og 23348.

Sommerruter. Gjeldende til 30 september 1955.

Alle dager											
6.45	9.30	12.30	15.45	18.30	Fra Kapp.....	Til	9.20	12.20	15.30	18.15	21.00
7.15	10.00	13.00	16.15	19.00	- Nes.....	Fra	8.50	11.50	15.00	17.50	20.35
7.25	10.10	13.10	16.25	19.10	- Sund.....	-	↑	11.45	14.45	17.40	20.25
7.55	10.40	13.40	16.55	19.40	Til Hamar....	Fra	8.20	11.15	14.15	17.10	19.55

OPPLAND

10151. Gjøvik—Mengshoel 2,25 km

Gjøvik—Smedstuen 3,4 km

«Mjøsfergen II» Gjøvik—Nes—Ringsaker, Gjøvik. Tlf. 159. til Hamar.

Ekstraturer — etter den ordinære rute kan ordnes ved henv. til kapteinen.

Tlf. privat nr. 389, eksp. tlf. 159, Gjøvik.

Takst: Voksne kr. 0,90, Barn kr. 0,50.

Fra 15. mai til ca. 15. oktober 1955.

Fra Gjøvik til Mengshoel	6.00*	7.55**	10.00	11.00	13.00	14.00	17.10	19.00	20.30
- Gjøvik til Smedstuen	6.00*	7.00	9.00	12.00	15.00	16.00	18.00	21.30	21.00
- Mengshoel til Gjøvik	6.15	8.30	10.30	11.30	13.30	14.30	17.30	19.30	21.00
- Smedstuen til Gjøvik	6.30	7.30	9.25	12.30	15.30	16.30	18.30	22.10

Søn- og helligdager.									
Fra Gjøvik til Mengshoel	8.00	9.00	11.00	13.00	14.00	17.00	20.30
- Gjøvik til Smedstuen	10.00	12.00	15.00	16.00	18.00	21.30
- Mengshoel til Gjøvik	8.30	9.25	11.30	13.30	14.30	17.30	19.30	21.00
- Smedstuen til Gjøvik	10.30	12.30	15.30	16.30	18.30	22.10

* Anløper både Mengshoel og Smedstuen. ** til Lillehammer ved Hersoug kl. 8,58 (og Mengshoel—Hersoug). Dessuten har ferjen korrespondanse med buss Hamar—Karlstad i tiden 17—21/8. Avgang fra Hamar kl. 8,15 hver mandag, onsdag, fredag og lørdag og kl. 14,30 hver tirsdag, torsdag og søndag.

Ferjen for følgende turer fra Gjøvik:

Mengshoel—Hamar.

Fra Gjøvik: Hverdager 7,55, 13,00, 17,10, 20,30. Søn- og helligdager 9,00, 13,00, 17,00, 20,30.
(Buss fra Hamar 7,00, 12,00, 16,00, 19,45). (Buss fra Hamar 8,00, 12,00, 16,00, 19,45).

(Forts. neste side).

Smedstuen—Hamar.
 Fra Gjøvik: 6.00, 9.00, 12.00, 16.00, 21.30.
 (Buss fra Hamar 8.00, 11.00, 14.45, 21.00).
 Søn- og helgedager 10.00, 12.00, 16.00, 21.30.
 (Buss fra Hamar 9.00, 11.15, 15.00, 21.00).

Buss Nes rundt: Fra Gjøvik bare hverdager 7.55, 13.00, 17.10.

Mengshoel—Moelv.
 Fra Gjøvik: 11.00 og 13.00 bare hverdager.

Smedstuen—Moelv:
 Fra Gjøvik: 15.00 bare hverdager.
 Dessuten korresp. ferjen med bussruten:

Lillehammer—Gjøvik—Fagernes—Gol.
 Hverdager: Fra Smedstuen kl. 9.25 (buss fra Gjøvik 10.00 i tiden 10. juni til 28. august 1955 og kl. 9.45 ellers).
 Søn- og helgedager: - Mengshoel kl. 9.25 buss fra Gjøvik. kl. 9.45 ellers).
 kl. 10.00 i tiden 10. juni til 28. august 1955 og kl. 9.45 ellers).

Opplysninger gis for øvrig ved henvendelse til: Ekspedisjonen, Gjøvik. Tlf. nr. 159, eller kapteinen privat: Gjøvik, tlf. nr. 389.
 Ferjen kan befordre 16—18 biler pr. tur.
 Ombordkjøring må først skje etter anvisning av mannskapet.
 Rett til forandring i ruten forbeholdes.
 Det tas likeledes forbehold om å la den gamle «Mjøsfærgen» overta ruten når dette finnes nødvendig.

10156. Hov—Engelia—Holmen—Brager ca. 24 km

Søndre Land kommune, Ringelia. Henv. til Ferjefører Ole Bergseng.
 Tlf. Ringelia 324 eller 323 over Hov i Land. Takst kr. 1.00. Pers. bil. kr. 4.00.

Fra 16. mai 1955.

Hverdager:	I korrespondanse med:
Fra Brager	Buss fra Bjørneroa til Dokka.
- Holmen	- - Dokka til Jevnaker.
- Brager	- - Hov - Gjøvik
- Engelian	- - Jevnaker - Dokka
- Hov	- - Hov - Gjøvik
- Brager	
- Holmen	
- Brager	
Til Hov	
Fra Hov	Buss - Hov - Gjøvik
- Engelian	- - Hov - Jaren
- Holmen	- - Gjøvik - Hov
- Brager	- - Jevnaker - Dokka
- Holmen	
- Brager	
- Holmen	
Til Brager	
Søndagsrute:	
Fra Brager	- - Hov - Gjøvik
- Holmen	- - Dokka - Jevnaker
- Brager	
- Holmen	
- Brager	
- Holmen	
Til Brager	

BUSKERUD

10201. Svelvik—Verket i Hurum ca. 300 m

Statens veivesen, (v/sundmann Tegler, Svelvik. Tlf. nr. 43.

Takst: Personer kr. 0.25, motorsykler kr. 1.50, pers.- og varebiler kr. 3.00, busser kr. 5.00, lastebiler kr. 5.00 og kr. 7.00 etter totalvekten.
 Fra 15. juni til 30. september 1955.

Hverdager unntatt lørdag: Ferjen går hver halve time fra kl. 6.00 til 13.00 og fra 14.00 til 22.00.
 Lørdager: Som på øvrige hverdager med tillegg av ferjetur kl. 23.00 og 24.00.
 Søn- og helligdager: Første tur kl. 9.00, ellers som på lørdager.

10206.- Over Storelva ved Busund 0,2 km

Norderhov kommune, Norderhov.
 Selter bare over etter rekvisisjon.

10221.- Børtnes—Løviken land over Hallingdalselven ved Bromma ca. 350 m

Kristian Børtnes, Bromma p.å. Telefon.
 Selter bare over etter rekvisisjon.

VESTFOLD

10250. Tenvik—Veierland

A/L Øybuss, Tønsberg. Tlf. 12 798, godseksp. 12073.
 Se rute nr. 4525.

10252. Tønsberg—Lervik i Onsøy (Fredrikstad)

Sjøbusene «Skjæøy II» og «Skjæøy III». Tlf. Fredrikstad 9189 og Tønsberg 12375.

Fra 15. april til 15. september 1955.

	Hverdager	Søn- og hld.	Hverdager	Søn- og hld.
Fra Lervik	7.30 12.00 17.00 9.30 18.30		Fra Tønsberg...	9.55 13.55 19.45 11.00 20.00

TELEMARK

10301. Langesund—Helgeroa ca. 6,5 km pers.

A/S Langesund Helgeroferjen. Tlf. 177 Langesund, Privat 219.

Fra 20. juni til 20. august 1955.

Fra Langesund ..	7.00a	8.30	10.00	11.00	12.00a	13.00	14.00	15.00	16.00	17.00a	18.00	19.45	21.15
- Helgeroa	7.45	9.15	11.00	12.00	13.00b	14.00	15.00	16.00	17.00	18.00b	19.00	20.30	22.15b
a. til Oslo	b. fra Oslo.												

10302. Kragerø—Stabbestad ca. 2,5 km

M/F Levang. Kragerø Fjordbåtselskap A/S, Kragerø. Tlf. 81 874. Levang—Stabbestad. Se Avd. IV. Bilruter. Rute nr. 4873.

Takst: Pers. kr. 0,70. Pers. bil kr. 4,40. Motorsykkel kr. 2,20. Sykkel kr. 0,55.

Fra og med 19. juni til og med 14. august 1955.

	Hverdager:										Lørdager:		Søndag	
Fra Stabbestad	7.45*	10.00*	10.30	14.15*	17.00*
- Kragerø	8.15*	10.15	12.30*	15.00*	17.15*
Fra Stabbestad	7.45*	8.45	10.00*	10.30	13.45	14.15*	17.00*	9.15	19.30					
- Kragerø	8.15*	9.35	10.15	12.30*	14.00	15.00*	17.15*	9.45	19.45					

10306. Brevik—Stathelle ca. 400 m

Brevik komm. Ferje, Brevik. Tlf. 236, privat 242. Ferjestedene 159a og b.

Takst: kr. 0.20, pers. med sykkel kr. 0.40, personbil kr. 2.25, vare- og lastevogner kr. 2.50 til kr. 5.00 etter størrelsen. Busser kr. 3.00 og 4.00. Om natten 25 % tillegg.

Gjelder hele året.

Avgang fra Brevik hvert 15. min. i tiden kl. 6.00 til kl. 24.00, fra kl. 24.00 til 2.00 hvert 30 min. Fra kl. 2.00 til kl. 5.00 hver time.

10307. Brevik—Helgeroa—Brevik

Fjordbussene «Brevik» og «Løvøy».

Brevik komm Ferje, Brevik. Tlf. 236, privat 242.

Takst: Brevik—Sandøya kr. 0.60. Brevik—Løvøya/Oksøya kr. 0.75. Brevik—Bjørkøya/Siktesøya kr. 1.25. Brevik—Helgeroa kr. 2.50.

Fra og med 23. juni 1954.

Fra Brevik til Helgeroa og mellomsteder: Alle dager kl. 9.40 og 18.15.

Fra Brevik til Arøya (Lindteigen): Alle dager kl. 9.40, 13.15 og 18.15.

Fra Brevik til Bjørkøya og Siktesøya:

Hverdager: Kl. 8.15, 9.40, 13.15, 15.00, (Bjørkøya gård) 18.15 og 21.20.

Søndager: Kl. 9.00 (Direkte Bjørkøya gård) 9.40, 13.15, 15.00 (Bjørkøya gård) 18.15 og 21.20.

NB: Avgangene fra Brevik til Helgeroa/Arøya og mellomsteder kl. 9.40, 13.15 og 18.15 venter på grunn av logforsinkelser bare 15 min. etter den fastsatte avgangstid.

Fra Brevik til kommunebrygga på Sandøya:

Kl. 5.80*, 6.10*, 7.45*, 8.15*, 9.40, 10.45, 12.30, 13.15, 14.15, 15.00, 16.30c, 17.00, 18.15, 19.00, 20.00, 21.20 og 23.15.

*) Bare hverdager. c. Ikke søndag.

Fra Brevik til Dikken, Løvøya og Oksøya:

Kl. 9.00, 9.40, 11.15, 12.15, 13.00*, 13.45, 15.00, 16.30, 17.10, 18.00, 19.00, 20.00, 21.20.

*) Bare til Dikken.

NB: På store utfartsdager går fjordbussen kontinuerlig i rushtiden. Som følge herav forbeholdes rett til nødvendig forandring av avgangstiden.

10311. Sanden—Favollen i Sauherad 200 m

Sauherad kommune, ferjemann Kittil K. Kringsjå, Savar p.å.

Hele året.

Ferje går etter behov alle dager. Takst: Pers. kr. 0.10. Lettere bil kr. 1.00, tyngre bil kr. 2.00.

10321. Lårdal—Bandakslia a. 2 km, ikke bilferje

Telemark fylke. ferjemann Olav Kristensen, Lårdal.

Ferjen går alle dager etter behov. Takst: kr. 1.00.



ESSO
bensin og olje.

AUST-AGDER

10351. Senumstad—Rislå ca. 120 m

Statens vegvesen v/ferjemann Kåre Senumstad og Lars Hovet.
Helårstrute.

Ferjen går alle dager etter behov. Takst: Pers. kr. 0.10, personbiler kr. 0.50.

10356. Arendal—Skilsøy 400 m

A/S Skilsøy, Arendal, Tlf. 1147.

Helårstrute.

Takst: Pers. kr. 0.15, biler kr. 1.50, lastebil med last kr. 4.00, uten last kr. 2.00. Nattakster etter kl. 24.00. Person kr. 1.00, biler kr. 2.50, lastebiler kr. 5.00.

M/f «Skilsøen II» går fra Skilsøy alle dager kl. 7.00 og senere hver full og halv time. Fra Arendal 15. min. senere. Siste tur fra Arendal kl. 24.15. Kl. 1.00 til 7.00 natturte. Avgang fra Skilsøy hver full time, fra Arendal 15 min. senere.

VEST-AGDER

10401. Varodden—Torsvik

Vest-Agder fylke, Kristiansand. Tlf. nr. 7579.

Helårstrute.

Takster: Person kr. 0.40, buss eller lastebil kr. 3.00, personbil kr. 2.50, motorsykkel kr. 1.50, bilpassasjerer ekskl. rutebilpassasjerer kr. 0.15. Fra 23.05 til kr. 6.05 beregnes dobbelt takst, men ikke mindre enn kr. 2.00 og ferjes bare på bestilling.

Fra Torsvik 5 min. over hver heltime fra og med kl. 7.05 til og med kl. 22.05.

Retur fra Varodden 15 min. over hver heltime fra kl. 7.15 til kl. 22.15.

Ferje kl. 21.05 og 22.05 (fra Varodden kl. 21.15 og 22.15) bare på bestilling.

I sommertiden på hvd. mellom kl. 8.05—10.05 og kl. 13.05—17.05 går ferja uavbrutt eller etter behov.

Merk: Overfarten foregår på de reisendes egen risiko.

10402. Over Trysfjorden i Søgne (ca. 300 m.)

Skarpeid ferje.

Helårstrute.

Takst: Pers. kr. 0.20. Biler kr. 1.75. Dobbelt takst om natten i sommertiden kl. 23.00—6.00 og om vinteren kl. 22.00—6.00. Ferjen kan ta vanlige pers.biler eller lastebiler med en totalvekt på inntil 6.0 tonn. Ferjes etter behov.

ROGALAND

Stavanger—Sandeid—Åmsosen

Se avdeling III. Skipsruter. Rute nr. 352.

Stavanger—Haugesund—Stavanger

Se avdeling III. Skipsruter. Rute nr. 348.

Stavanger—Sand—Saudasjøen—Sauda

Se avdeling III. Skipsruter. Rute nr. 349.

10468. Solheimsvik—Nesflaten—Roalkvam

Det Stavangerske Dampskibsselskab, Stavanger.

Tar med 348 passasjerer og 12 biler.

Fra og med 9. juni til og med 15. september 1955.

	Fra Roalkvam	Fra Nesflaten	Til Solheimsvik	Fra Solheimsvik	Til Nesflaten	Til Roalkvam
Søndag	13.00	8.00*) 13.30*)	10.00 15.30	10.15 15.35	11.30 17.35	12.00
Mandag	7.15	7.45*)	9.45	10.00	11.15
Tirsdag	7.15	11.45	13.00	15.35*)	17.35	18.00
Onsdag	18.00	19.30	20.45	21.00**)	22.15
Torsdag	7.15	7.45*)	9.45	10.00	11.15
Freitag	7.15	11.45	13.00	14.35*)	16.35	17.00
Lørdag	17.15	19.30	20.45	20.45*)	22.45

*) Anløper mellomsteder. **) Torsdag 1/2 time senere.

10469. Ropeid—Sand

Det Stavangerske Dampskibsselskab, Stavanger.

Sommerrute for Bilferjen «Ropeid».

Fra og med 1. juni til og med 30. september 1955.

	Fra Sand	Korresponderer med:	Fra Ropeid
Alle hverdager	7.15	Bil til Ølen, Haugesund, Hardanger.....	7.30
	10.00	Bil til Sauda.....	10.15
	12.15	Bil til Ølen, Haugesund, Hardanger.....	12.30
	14.15*	Bil til og fra Sauda, båt til og fra Stavanger, komb. rute til Ølen	14.30
	16.30	Bil til Sauda.....	16.45
	17.15	Bil til Ølen, Haugesund, Hardanger.....	17.30
	19.15a	Båt fra Stavanger.....	19.30a
	21.45	Bil til Sauda.....	22.00

8.30	Bil til Ølen, Skånnevik, Haugesund, Hardanger.....	8.45
12.15	Bil til og fra Sauda, båt fra og til Stavanger.....	12.30
14.15	Bil til Ølen, Skånnevik, Haugesund, Hardanger.....	14.30
16.30	Bil til Stavanger.....	16.45
17.15	Bil til Ølen, Haugesund, Hardanger.....	17.30
21.45	Bil til Sauda.....	22.00

*) Kjøres inntil 1/2, ikke lørdager. a. Torsdag 1/2 time senere. Lørdag 3/4 time tidligere.

10471. Salhusferja over Karmsund, 200 m, pers.- og bilferje

Statens Vegvesen, i Rogaland, Stavanger. Ferjens tlf.: 2796 i Haugesund.

Takst: Personer kr. 0.15. Bil kr. 1.75, motorsykkel kr. 0.70, sykkel kr. 0.35.

Ferjen går uten bestemt ruteplan etter behov. Ferjefarten er innstilt mellom kl. 2.00—5.00, unntatt natt til søndag og mandag, men går også da på bestilling til tredobbel takst.

HORDALAND

10501. 10504

Sveio Billag, Bilferjerute for m/s «Samband». ☒

Fra 1. juni 1955.

	Sø.	Ma.	Ti.	On.	To.	Fr.	Lø.
Bømlo—Buavåg.....	20.15	8.45ab	8.45ab	7.00b	8.45ab	7.00b	8.45ab
Buavåg—Bømlo.....	15.00ab	15.00b	14.15b
Buavåg—Bømlo—Bærøy—Grindh.våg	9.30c	9.30cd	15.45c	9.30c	15.45c	9.30cd
Grindh.våg—Bærøyvik—Bømlo—Buavåg	15.45cd	18.45cd	15.45cd	15.45cd
Buavåg—Moster.....	7.30	7.30
Moster—Buavåg.....	17.00
Tjernagel—Bømlo.....	19.00c	7.45	7.45	7.45
Bømlo—Tjernagel.....	16.30	10.00	16.30	16.30	16.30
Tjernagel—Moster—Grindheimsvåg.....	17.30c
Moster—Notlandsvåg—Tjernagel.....	6.45b	8.30b	6.45b
Tjernagel—Notlandsvåg—Moster.....	17.30c	17.30c	17.30c
Moster—Notlandsvåg—Auklandshamn—Tjernagel.....	18.00b	6.45b	8.30b
Tjernagel—Auklandshamn—Notlandsvåg—Moster.....	17.00	16.00	17.30c

a. Buss fra Bremnes. b. Buss til Haugesund. c. Buss fra Haugesund. d. Buss til Bremnes. I samkjøring med H.S.D. bilrute i Bømlo, Haugesund—Tittelsnes Billag i Auklandshamn og Sveio Billag i Buavåg og Tjernagel.

10506. Hatvik—Fusa

Det Midthordlandske Dampskibsselskab A/S, Bergen.

Takst: kr. 1.30. Mindre bilar kr. 6.00. Større sjusøstare kr. 8.00. Sykkel kr. 0.75.

Frå og med 1. juni til og med 15. sept. 1955.

	Frå Fusa.....	8.30	9.30	12.30	13.30a	14.30	15.30	17.30	18.30
Til Hatvik.....	7.50	8.50	9.50	12.50	13.50a	14.50	15.50	17.50	18.50
Frå Hatvik.....	8.00	9.00	11.00	13.00	14.00a	15.00	16.00	17.00a	18.00	19.00
Til Fusa.....	8.20	9.20	11.20	13.20	14.20a	15.20	16.20	17.20a	18.20	19.20

Sundager

	Frå Fusa.....	8.30	9.30	10.30	12.30	15.30	17.30	18.30	19.30	20.30	21.30
Til Hatvik.....	8.50	9.50	10.50	12.50	15.50	17.50	18.50	19.50	20.50	21.50
Frå Hatvik.....	9.00	10.00	11.00	13.00	16.00	18.00	19.00	20.00	21.00	
Til Fusa.....	9.20	10.20	11.20	13.20	16.20	18.20	19.20	20.20	21.20	

a. Berre laurdager. Bilplass på ferjen tingast hos ekspediter Gjerde Hatvik, telefon 77132 og selskapets kontor, telefon 17650.

Hardanger-Sunnhordlandske D/S, Bergen. Tlf. 15070.

Sumaren 1955.

10507. Kinsarvik—Kvandal

M/F «Hardangerfjord». 30 bilar — 300 passasjerer — Restaurant. M/F «Følgefonn». 20 bilar — 300 passasjerer — Restaurant. Frå og med 1. juni til og med 30. september 1955 (sjå merknadene).

Alle dagar.

Fra Granvin.....	7.45b	12.30b
Kvandal.....	8.15	10.45a	12.30c	13.15	15.00c	16.00	17.30c	18.30	21.00a
- Utne.....	8.40	11.10a	13.40	18.55
Til Kinsarvik.....	9.15	11.45a	13.20c	14.15	15.50c	16.50	18.20c	19.30	22.00a
Fra Kinsarvik.....	7.00a	9.30	11.15c	12.00a	13.45c	14.45	16.15c	17.15	19.45
- Utne.....	7.35a	10.05	15.10	17.50	20.20
- Kvandal.....	8.00a	10.30	12.15c	12.50a	14.35c	15.45	17.05c	18.15	20.45
Til Granvin.....	11.30b	21.15b

a. Frå og med 15. juni til og med 15. september. b. Frå/til Granvin berre i tida frå og med 1. juni til og med 14. juni og frå og med 16. til og med 30. september. c. Berre i tida f. o. m. 19. juni t. o. m. 21. august. (M.F. «Følgefonn»).

Merk: Ferja har i nokre ruter korresp. i Granvin med tog til og frå Voss og buss til og frå Ulvik. Kvandal med buss til og frå Norheimsund/Strandebarm/Bergen og Granvin/Ulvik. Utne med buss til og frå Herand og NÅ. Kinsarvik med buss til og frå Setesdal/Telemark/Røldal/Odda/Sauda/Haugesund og Eidfjord/Fossli/Geilo.

Rutetidene for tog og busskorrespondansar på ferjestadene står i summarruteheftet til H.S.D.

Ulvik—Brimnes.
 M/F «Folgefonn». 20 bilar — 300 passasjerar — Restaurant. I tida 19/6—21/8 går M/s «Kinsarvik» nokre av ferjeturane Ulvik—Brimnes. M/s «Kinsarvik» tek 5 bilar og 100 passasjerar.
 Frå og med 28. mai til og med 30. september 1955.

Berre i tida 19/6-21/8	Alle dagar	Berre i tida 19/6-21/8
9.00 12.30h 14.30i 17.00j 19.10hk	Ulvik	11.00j 14.20j 16.20j 19.00 21.00
9.50a 13.20b 15.20a 17.50b 20.00c	Brimnes	10.15d 13.30e 15.30d 18.10f 20.10g

a. til Geilo. b. til Kinsarvik—Odda. c. til Kinsarvik—Odda og til Dyranut. d. frå Odda—Kinsarvik. e. frå Dyranut (i tida 1/6—15/9 frå Geilo). f. frå Dyranut. g. frå Odda—Kinsarvik og frå Geilo. h. frå Voss. i. frå Granvin. j. til Granvin og Voss.

Turistrute i Hardanger.

Eidfjord—Ulvik—Lofthus—Nordheimsund.

M/S «Eidfjord». 212 passasjerar — restaurant.

Takstar for Turistruta.

Eidfjord	Ulvik	Lofthus	Utnes	Nordheimsund
3.50	5.50	5.50	2.50	4.50
5.50	5.50	5.50	2.50	4.50
4.50	4.50	4.50	2.50	4.50
9.00	9.00	9.00	7.00	4.50

Born halv frakt.

Frå og med 28. mai til og med 4. september 1955.

Alle dagar.		Til	20.00f
7.00	Frå Eidfjord	-	19.00e
8.00	- Ulvik	-	19.00e
8.15	- Ulvik	-	17.00d
10.15a	- Lofthus (Opedal)	-	16.05
11.00	- Utnes	-	14.30c
12.35b	Til Nordheimsund	Frå	14.30c

a. Buss frå Røldal—Odda/Maursset. Buss til Odda—Solfonn/Haugesund, og i tida 19/6—21/8 til Dalen/Hovden. b. Buss til Bergen om Kvamskogen. Buss til Bergen kl. 15.00 (om Strandebarm/Mundheim). c. Buss frå Bergen om Kvamskogen. Buss frå Bergen om Mundheim/Strandebarm. d. Buss frå Solfonn—Odda. Buss til Odda—Røldal. e. Buss frå Voss. f. Buss til Dyranut.

10508. Utåker—Skånevik

M/F «Arnljot». 4 bilar — 50 passasjerar.

Frå og med 1. juni til og med 30. september 1955.

Berre i tida 19/6-21/8	Alle dagar	Berre i tida 19/6-21/8
9.15 11.40b 15.30 16.45f	Skånevik	10.30 12.50e 16.35 18.00e
9.45a 12.10c 16.00 17.15g	Utåker	10.00 12.20d 16.05 17.30h

a. til Rosendal. b. frå Haugesund/Odda. Yrkedagar frå Sauda. c. til Løfallstrand-Bergen/Norheimsund/Granvin. d. frå Sunde. e. frå Rosendal yrkedager. f. til Haugesund/Sauda/Odda. g. frå Haugesund/Sauda/Odda. h. til Rosendal yrkedager. i. frå Bergen/Granvin—Norheimsund/Løfallstrand.

Merk: Ferja kan gå utanom ruta mot ekstratastar.

10509. Leirvik—Valevåg—Mosterhamn—Leirvik—Halsnøy—Sunde

Frå og med 1. juni til og med 30. september 1955.

Yrke-dagar	Yrke-dagar	Laurdag	Halsnøy (Eidsvik/Larsstø)	Yrke-dagar	Yrke-dagar	Yrke-dagar	Laurdag	Laurdag
11.00d	16.00i	11.30e	16.30	11.30e	19.15g	16.30	19.15g	16.00i
7.00a	12.30f	7.45b	13.15b	9.00c	16.30c	14.00c	8.15	13.45

a. frå Fitjar/Sagvåg/Litlabø og Rommetveit. b. til Haugesund. c. frå Haugesund. d. Eidsvik: tysdag, torsdag og laurdag. Larsstø: måndag, onsdag og fredag. e. frå/till Utåker og Rosendal. f. frå Fitjar/Sagvåg/Litlabø. g. til Rosendal og Utåker. h. Eidsvik: måndag, onsdag og fredag. Larsstø: tysdag og torsdag. i. Larsstø. j. Eidsvik. * I denne ruta går båten i nordg. Stav. r. IV.

10510. Mundheim—Løfallstrand

1/6—18/6 og 22/8—30/9: M/S «Kinsarvik» 5 bilar — 100 passasjerar. 19/6—21/8: Leigeskip.

Frå og med 1. juni til og med 30. september 1955.

Alle dagar	Laurd. 1/7—31/8	Alle dagar	Laurd. 1/7—31/8
12.45a	17.45a	17.45a	17.45a
13.45	18.45	15.30	19.30f
14.45b	19.15g	15.00c	19.30f

a. frå Bergen og Granvin/Norheimsund. b. til Utåker/Haugesund. c. frå Haugesund/Utåker. d. til Bergen og Norheimsund/Granvin. e. Sundag til Norheimsund. f. frå Rosendal. g. til Sunde. h. Ferja stoppar i Varaldsøy tysdag, torsdag og laurdag kl. 13.15. i. Ferja stoppar i Varaldsøy sundag, mandag, onsdag, fredag og laurdag kl. 15.50.

Turistrute i Hardanger se rute nr. 409b i avd. III Skipsruter.

10511. Bergen—Laksevåg og retur 1 km

Laksevåg kommunale Ferge- og Rutebilselskap, Laksevåg. Tlf. 13043, 12684.

Frå Laksevåg: 6.10, 6.30, 6.40, o.s.v. hvert 10 min. til kl. 8.50. Deretter kl. 9.10, 9.30, 9.50, o.s.v. hvert 20 min. til kl. 13.50. Deretter kl. 14.00, 14.10 o.s.v. hvert 10 min. til kl. 17.30. Deretter kl. 17.50, 18.10, 18.30 o.s.v. hvert 20 min. til kl. 23.50 som er siste tur.
 Frå Bergen: 6.20, 6.40, 6.50, 7.00 o.s.v. hvert 10 min. til kl. 9.00. Deretter kl. 9.20, 9.40, 10.00 o.s.v. hvert 20 min. til kl. 14.00. Deretter kl. 14.10, 14.20 o.s.v. hvert 10 min. til 17.40. Deretter kl. 18.00, 18.20 o.s.v. hvert 20 min. til kl. 24.00 som er siste tur.

Frå Laksevåg: 6.10, 6.30, 6.40 o.s.v. hvert 10 min. til 14.50. Deretter 15.10, 15.30 o.s.v. hvert 20 min. til 23.50 som er siste tur.
 Frå Bergen: 6.20, 6.40, 6.50, 7.00 o.s.v. hvert 10 min. til 14.40. Deretter 15.00, 15.20 o.s.v. hvert 20 min. til 24.00 som er siste tur.

Søn- og helligdager.

Frå Laksevåg: kl. 6.30, 6.50, 7.10 o.s.v. hvert 20 min. til kl. 23.50.
 Frå Bergen: kl. 6.40, 7.00, 7.20 o.s.v. hvert 20 min. til kl. 24.00.

10512. Leirvik—Tittelsnes—Ølen

Se avd. III. Skipsruter. Rute nr. 425.

10517. Valestrandfossen—Breistein 2,5 km

Karl Håland, Valestrandfossen. Tlf.: nr. 25.
 Takst: Kr. 075. Barn: Kr. 035. Vanlige biler kr. 5.00.
 «Valestrand» 8—10 bilar.

Frå Valestrand	Heldársrute:	Kvardager:	Helgedager:
7.10	8.15	10.45	14.30
7.20	8.30	11.00	15.00
7.20	8.30	11.00	15.00
7.20	8.30	11.00	15.00
7.20	8.30	11.00	15.00

Frå Valestrandfossen måndag kl. 7.35, onsdag og fredag kl. 9.30. Bil til Bergen. Måndag onsdag, fredag frå Valestrand kl. 15.25 frå Breistein 15.40, Osterøybil frå Bergen kl. 15.00. Kvar fredag frå Valestrand kl. 22.45, frå Breistein kl. 9.45, 23.00. Osterøybil frå Bergen kl. 22.30.

Merk: Korresp. med Asablen på Breistein og Osterøy Billag på Valestrandfossen, Ekstraturer vert ikkje utført etter rutetid utan absolutt nødvending.

Valestrand—Ytre Arna.

Frå Valestrand	Onsdag	Laurdag	Su.
9.30	13.30	13.30	16.00
10.15	14.00	14.00	16.30
10.15	14.00	14.00	16.30
10.15	14.00	14.00	16.30

10523.- Dokken—Frydenbø 400 m

Bernhard Einarsen, Nylundsvei 28, Laksevåg.

A/S Ferjetrafikk, c/o Vegkontoret, Tinghuset, Bergen. Tlf. 16 712.

Frå 1. mai 1955.

10526. Steinestø—Isdalstø, Alverstrømmen, Frekhaug

Steinestø—Isdalstø 7 km

Frå Steinestø	Heldársrute:	Lördager:	Helligdager:
7.20	8.15b	9.15	10.40
7.50	8.45	9.45	11.10a
7.20	8.15	9.15	10.40
7.50	8.45	9.45	11.10a

a. I disse ruter har personbussar i rute fortrinnsrett med ferjen. b. Denne rute på Isdalstø slik: Mandag, tirsdag, onsdag, fredag til Seim og Møksvoll, — mandag og tirsdag til Lindås og Myking.

Steinestø—Alverstrømmen (via Isdalstø)

Salhus	Frekhaug	Alverstrømmen	Salhus	Frekhaug	Alverstrømmen	Salhus	Frekhaug	Alverstrømmen
8.10a	8.30	10.05	10.50a	14.30a	14.50	16.25c	18.20a	18.40a
8.20	10.20	11.30	14.40	15.30	17.05	19.20	18.30	19.00
9.20	11.30	12.40	14.40	15.30	17.05	19.20	18.30	19.00
9.20	11.30	12.40	14.40	15.30	17.05	19.20	18.30	19.00
9.20	11.30	12.40	14.40	15.30	17.05	19.20	18.30	19.00

a. fra Bergen. b. til Bergen. c. Godsbiler har fortrinnsrett. d. Denne ruten går til Steinestø.

10529. Alvøy—Brattholmen 2 km

R/L Bergen—Vest A/S, Bergen. 7110.

Takst: Kr. 0.50, barn kr. 0.25, bil kr. 4.50. Laste- og rutebil kr. 5.50, motorsyklar m/sidevogn kr. 2.00, sykler kr. 0.40.

Fra 8. mai til 25. september 1955.

	Hverdager.										
Fra Bratholmen	6.10	7.20	8.30e	9.00	11.00	14.50	16.50	17.15	17.45	19.40f	21.45
Fra Alvøy	6.20	7.40	8.45e	9.10	11.15	15.05	17.00	17.30	18.00f	20.00f	22.00
	Lørdager.										
Fra Bratholmen	6.10	7.20	8.30	9.00	11.00	23.35	14.50	15.40	17.55		
Fra Alvøy	6.20	7.40	8.45	9.10	11.15	13.50	15.05	16.00	18.15		
	Søndager.										
Fra Bratholmen			9.15	9.50	11.10	15.20	17.15	19.20	22.05		
Fra Alvøy			9.35	10.50	11.45	15.35	17.35	19.45	24.00		

10532. Bergen—Florvågøya—Florvåg 4 km

A/S Askøy Bilferjeselskap, Baneveien 16, Bergen. Tlf. 11 639.

10535. Haus—Garnes—Ytre Arna—Vatle—Haus 10 km

Johs. Adland, Haus. Tlf. nr. 4. og .

Passasjer- og bilferje. Plass for 3 biler — 100 passasjerer. Haus—Lonevåg—Follandsvåg og Ytre Arna Bergen.

Passasjerfrakt kr. 0.75 over hele ruten, barn kr. 0.35. Bilfrakter: Buss kr. 6.00, lastebiler kr. 6.00, små varebiler kr. 5.00, 7-seter personvogner kr. 4.00, 5-seter personvogner kr. 5.00 pr. tur, m/sykkel m/sidevogn kr. 2.50, m/sykkel uten sidevogn kr. 1.50, alm. sykkel kr. 0.25. Passasjerer med bilen betaler full takst. For last med bilene betales kr. 1.00 pr. tonn + kr. 1.00 pr. meter last som rekker utenfor bilene. For ekstraturer betales vanlig frakt + kr. 15.00.

Fra 1. juli til 1. september 1955.

	Hverdager.													
Fra Haus	6.30	7.45	8.45	10.00	12.00	12.30	13.00a	14.00	14.50	15.30	16.25	17.30	17.50	21.20c.
- Garnes	7.25	7.55	9.15	12.50	13.10a	14.15c	15.20	16.00	17.40	18.20	22.30c.			

	Søndager.							
Fra Haus	7.45	9.00	10.00	13.10	17.00	18.45	19.30	21.15
- Garnes	7.55	10.00	10.20	13.20	17.20	19.15	19.10	22.00

SOGN- OG FJORDANE

Fylkesbaatane i Sogn og Fjordane, Strandgt. 18, Bergen. Tlf.: 17 690.

Frå og med 6. juni til og med 4. september 1955.

10550. Bergen—Vadheim—Årdalstangen—Bergen

Sjå avd. III, Skipsruter. Rute nr. 510.

Merk: Bilane må vera framme seinast 20 min. før avgangstid. Bilferjene går ikkje frå stoppestadene før rutetid. Bilplass bør tingast på førehand.

10551. Kaupanger—Lærdal—Kaupanger

	20/6-20/8						
Fra Kaupanger	7.30	8.30	10.15	11.30	15.00	17.45	21.00
Til Lærdal	8.30	9.30	11.15	12.30	16.00	18.45	22.00
Fra Lærdal	8.45	10.00	12.30	13.30	16.30	19.00	22.15
Til Kaupanger	9.45	11.00	13.30	14.30	17.30	20.00	23.15

10552. Lærdal—Kaupanger—Gudvangen—Lærdal

	20/6-20/8		Alle dagar.		20/6-20/8		
Fra Lærdal	10.00	12.30	16.30	Fra Gudvangen	8.00	15.00	17.30
Til Kaupanger	11.00	13.30	17.30	- Beitelten	9.15b	—	18.30d
Fra Kaupanger	11.30	14.00	18.15	- Solsnes	—	—	19.30c
- Solsnes	—	—	19.30c	Til Kaupanger	11.00	17.30	20.45
- Beitelten	13.15a	—	—	Fra Kaupanger	11.30	17.45	21.00
Til Gudvangen	14.00	16.45	21.00	Til Lærdal	12.30	18.45	22.00

a. Korresp. med turistrute E3 til Flåm. b. Korresp. med turistrute E1 til Balestrand—Fjærland—Bergen. c. Korresp. med turistrute E1 til Flåm. d. Korresp. med turistrute E3 frå Flåm.

10553. Balestrand—Grinde—Balestrand

	20/6-20/8		6/6-4/9		6/6-4/9		20/6-20/8						
7.00	10.30	13.30	15.30	18.30b	21.15	Frå Balestrand Til	9.30	13.00a	15.15	18.00	21.00	23.30	
7.30	11.10	—	16.10	19.00	21.45	- Vangsnes	—	9.00	12.30	—	17.30	20.30	23.00
8.00	11.40	14.15	16.40	19.30	22.15	Y Til Grinde ..	Frå	8.30	12.00	14.30	17.00	20.00	22.30

a. til Nordfjord (Firda Billag). b. Samb. med turistrute D frå Bergen su., ty., to. og fr.

10554. Årdalstangen—Kaupanger—Årdalstangen

	20/6-20/8		6/6-4/9		6/6-4/9		20/6-20/8	
Fra Årdalstangen	7.50	15.30	Frå Kaupanger	11.30b	21.15b			
Til Kaupanger	9.45a	17.30a	Til Årdalstangen	13.20	23.15			

a. Samb. med turistrute E2 til Gudvangen—Flåm. b. Samb. med turistrute E2 frå Gudvangen—Flåm.

10555. Eikenes—Dale—Bygstad

	Su., on.	Måndag	Ty.	Torsdag	Fr.	Laurdag			
Frå Eikenes a	10.30	7.00	14.45	21.00	10.30	21.00	15.00	7.00	21.00
- Dale	11.15	7.30	15.15	22.05	11.15	22.05	15.30	7.30	22.05
Til Bygstad	12.45	8.50	16.45	23.30	12.45	23.30	17.00	8.50	23.30

a. til Askvoll (Firda Billag).

Merk: Ferja går til Strand på turen frå Eikenes måndag kl. 14.45 og fredag kl. 15.00.

	Sundag	Må.	Ty., to.	Onsdag	Fredag	Laurdag				
Frå Bygstad	8.00	20.15	10.15	16.15	8.00	20.15	9.00	20.15	9.00	16.15
- Dale	9.30	21.45	11.30	17.45	9.30	21.45	10.30	21.45	10.45	17.45
Til Eikenes b	10.30	22.45	12.30	18.45	10.30	22.45	11.00	22.45	...	18.45

b. til Askvoll (Firda Billag).

Merk: Ferja går til Strand på turen frå Bygstad måndag kl. 10.15 og fredag kl. 9.00.

10556. Loftnessundet i Sogndal 200 m

Sogn og Fjordane vegkontor, Hermansverk. Rikstelefon.

Takst: Bilar kr. 1.75, personar kr. 0.10.

Helårsrute.

Vert trafikkert alle dagar frå kl. 7.00 til 24.00.

10557. Måløy—Degnepoll

Skipsaksjeselskapet Måløyferja, Måløy. Tlf. Ferjestasjon 240, Disp. 55.

Takst: kr. 0.65, barn kr. 0.30.

Ekstraturer på bestilling.

Fra og med 6. juni 1955 inntil videre.

	Måndag									
Fra Måløy; 6.45, 7.45, 8.45, 9.45, 10.45, 11.45, 13.45, 14.45, 15.45, 16.45, 17.45, 18.45, 19.45, 21.45.										
	Tirsdag, torsdag, fredag									
Fra Måløy; 7.00, 7.45, 8.45, 9.45, 10.45, 11.45, 13.45, 14.45, 15.45, 16.45, 17.45, 18.45, 19.45, 21.45.										
	Onsdag									
Fra Måløy; 7.00, 7.45, 8.45, 9.45, 10.45, 11.45, 13.45, 14.45, 15.45, 16.45, 17.45, 18.45, 19.45, 22.45.										
	Lørdag									
Fra Måløy; 7.00, 7.45, 8.45, 9.45, 10.45, 11.45, 12.45, 13.45, 14.15, 15.45, 16.45, 17.45, 18.45, 19.45, 21.45.										
	Søndag									
Fra Måløy; 8.45, 9.45, 10.15, 13.45, 16.45, 17.45, 18.45, 19.45, 22.45.										

Fra Degnepoll: 15 minutter etter avgangen fra Måløy.

10558. Bergen—Florø—Sandane—Bergen

Fylkesbaatane i Sogn og Fjordane, Strandgt. 18, Bergen. Tlf. 17 690.

Sjå avdeling III, Skipsruter. Rute nr. 540.

MØRE OG ROMSDAL

Volda—Folkestad Bilferje L/L, Volda. Tlf. 120.

Frå 1. juni til 18. september 1955.

10601. Volda—Folkestad 3 km

Takst: kr. 1.00.

	Sundag.									
Frå Volda	8.00a	9.00	11.00	13.00	14.30c	17.00	19.00	20.00	21.30	22.45.
- Folkestad	6.40a	8.30	10.30	12.30	14.45a	16.30	18.15b	19.30	20.30	22.30.
	Måndag, tysdag og torsdag.									
Frå Volda	8.30	9.30	10.30	11.00	13.00	14.00c	16.00	17.15	19.00c	21.00, 22.15*
- Folkestad	6.40	8.00	9.00	10.00	11.00	13.00b	14.30	15.30	16.30	17.30b, 20.30, 22.00*
	Onsdag og fredag.									
Frå Volda	8.30	9.30	11.00	13.00	14.00c	15.30	17.15	19.00c	21.00.	
- Folkestad	6.40a	8.00	9.00	10.00	12.30b	13.15	14.30	15.00	16.30	18.15b, 20.30.
	Laurdag.									
Frå Volda	8.30	9.30	11.00	13.00	14.00c	16.00	17.15	19.00c	21.00, 22.15	
- Folkestad	6.40	8.00	9.00	10.10	12.30b	13.15	14.30	16.30	18.15b	20.30, 22.00.

a. til Eid og b. frå Bergen. c. til Eid. *) Berre torsdag.

10602. Volda—Lauvstad—Gurskøy

	Alle kvardager		Sundager	
Frå Volda	7.00	15.15	Frå Volda	9.00
- Lauvstad	7.30	15.45a	- Folkestad	9.15
- (Yksnøy) Velsvik	x	x	- Lauvstad	9.45
- (Måløystrand)	x	x	- Gurskøy	10.30
- Gurskøy	8.30cef	16.45deg	- Lauvøy	11.15
- Lauvstad	9.30a	17.45bi	Til Folkestad	12.00
Til Volda	10.15	18.30	Frå Volda	18.30

a. til Eid og b. frå Bergen. c. til Eid. *) Berre torsdag.

a. til Sydvestbotn: Tysdag, torsdag og laurdag. b. til Sydvestbotn: Tysdag, torsdag og laurdag. c. frå Stoksund, Bilferje Eggesbønes: Alle kvardagar og søndag kveld. d. til Stoksund, Bilferje Eggesbønes: Alle kvardagar og søndag kveld. e. frå Ulsteinvik: Tysdag, torsdag, laurdag og søndag kveld. f. frå Larnesnes. g. til Larnesnes. h. frå Nordfjordeid. i. til Åheim: berre lau. x) Yksnøy berre måndag og fredag. y) Velsvik og Måløystrømmen berre onsdag.

Årvik—Koparnes

	Alle kvardager					Sundager		
Frå Årvik	9.00	12.00	14.20b	15.30	19.15	9.30	14.20b	18.15
- Koparnes	9.15	12.30a	14.45	15.45	19.30	9.45	14.45a	18.30

a. til Måløy. b. til Hareid.

Fra 1. juni til 18. september 1955.

10603/a. Tafjord—Valldal—Stranda—Stordal—Dyrkorn

Su.	Ty., to.,lau.	Må., on.,fr.	Ferje (Bil og pass.)	Må.,on., fr.,lau.	Ty.,to.
17.00	5.50		Fra Tafjord	22.30	
x	5.30	5.30	- Fjørå	22.00	22.00
18.00	6.00	6.00	- Valldal	21.40	21.40
18.20	6.20	6.20	- Norddal	21.10	21.10
18.35	6.35	6.35	- Eidsdal (Ytterdal)	20.55	20.55
19.05	7.05	7.05	- Liabygda	20.25	20.25
19.30	7.30a	7.30a	- Stranda	20.00d	20.00d
20.15	8.15	8.15	- Stordal	19.00	19.00
20.45e	8.55b	8.55b	Til Dyrkorn	18.45c	18.45c

Måndag, onsdag og laurdag går båten om Overdneset. a. til Ålesund over Sykkylven—Magerholm. b. til Ålesund og over Sjøholt til Vestnes i samb. med ferje til Molde. c. fra Ålesund som på Sjøholt fra Vestnes i samb. med ferje fra Molde. d. fra Ålesund over Magerholm—Sykkylven. e. fra Ålesund, Ferja går til Valldal.

Merk: Kvar laurdag går ferja fra Dyrkorn kl. 17.00 til Stordal fra Ålesund.

10603/b. Geiranger—Hellesylt—Stranda—Valldal

1/6-19/6 25/8-18/9	20/6-21/8 Alle dager	Ferje (Bil og pass.)	1/6-19/6 25/8-18/9	20/6-24/8 Alle dager
Alle dg.			Alle dg.	
8.30	8.30	14.00	14.45	Frå Geiranger
9.30	9.30	15.45	19.00	- Hellesylt
11.00	11.00	17.15	17.30	- Stranda
11.45	11.45	16.00	18.00a	Til Valldal
			16.30	Frå
			20.00	13.15
			19.00	14.15
			17.30	20.00
			16.30	19.00
			9.45	17.30
			9.45	16.30

I Geiranger fra og til Grolli fra og til Otha og Stryn. På Hellesylt fra og til Urke, fra og til Stryn og vidare til Vadheim. På Stranda fra og til Ålesund over Sykkylven. I Valldal fra og til Andalsnes.

a. I tida 20/6-24/8 korresp. med rute 10 E til Tafjord alle dagar unntatt søndag.

10603/c. Dyrkorn—Stordal—Stranda—Valldal

Kvardagar	20/6-24/8 Ferje (Bil og pass.)	Kvardagar
9.15a	Frå Dyrkorn	18.15e
9.30	- Stordal	18.00
11.00bd	- Stranda	17.15c
12.00	- Eidsdal (Ytterdal)	13.00
12.30	Til Valldal	15.00
	Frå	12.30
		14.30
		16.00

a. fra Ålesund og fra Helland/Molde. b. Korresp. med bilferje til og fra Hellesylt og Geiranger (rute 10 C). c. Korresp. med bilferje fra Hellesylt og Geiranger (rute 10 C). d. fra Ålesund. e. Korresp. til Ålesund som på Sjøholt til Helland og ferje til Molde.

10603/d. Valldal—Eidsdal (Ytterdal)

Alle dager	Ferje (Bil og pass.)	Alle dager
8.00	1/6-31/8.	9.30
8.20	Frå Valldal	11.00
8.35	- Norddal	16.15b
10.00	- Eidsdal (Ytterdal)	17.30
10.30	Til Eidsdal	15.45
15.30	Frå	17.00
17.00		18.00
18.35		19.00

a. Korresp. med rute 10 C fra Geiranger, Hellesylt, Valldal. b. Korresp. med rute 10 C til Geiranger, Hellesylt, Valldal.

10604. Urke—Sæbø—Festøy—Sunde

Bil- og passasj.	Alle dager	13.15g
7.30	Frå Solevåg til Sunde*	11.30e
10.30b	- Sæbø	17.40e
7.55a	Til Urke	11.00d
		17.15d
		20.00f

a. til Hellesylt og ferje til Stranda og Valldal. b. til Nordfjord. c. fra Volda og Ørsta. c. til Hellesylt og ferje til Geiranger. d. til Nordfjord. e. fra Hellesylt og ferje fra Geiranger. f. fra Nordfjord. g. til Ålesund. h. fra Ålesund. *) Ferja går ikkje til Solevåg (Sunde) på søndag.

10605. Ålesund—Magerholm—Sykkylven—Stranda

Frå Ålesund (buss)	Alle dager	Berre lau. og su.
- Magerholm (ferje)	8.15 11.15 14.30 17.30	21.30
- Tusvik	9.00 12.00 15.15 18.15	19.30
- Iknornes	7.45a 8.15 12.20b	22.15
- Sykkylven	8.20 9.30 12.30 14.30	20.00
Til Stranda (buss)	10.45 13.30 15.45 18.45	22.45
		20.00
		23.45
Frå Stranda (Buss)	7.30 11.15 13.30 17.30	20.30
- Sykkylven (Ferje)	8.30 9.30 12.30 14.45	21.45
- Iknornes	9.35 15.50 18.50	
- Tusvik	16.10	
- Magerholm (Ferje)	9.00 10.00 13.00 15.15	22.15
Til Ålesund (Buss)	9.45 13.45 16.00 20.20	23.00

a. Denne turen går ikkje på søndag. b. Berre laurdag. Merks: Bilrutene korresp. på Stranda med ferjene fra Valldal, Hellesylt og Geiranger.

10606. Sunde—Festøy—Hundeivik

	Kvardagar	Sundag
Frå Sunde	8.30 10.00 13.00 15.00 16.45b 19.00	8.30 12.00 17.30 19.00 21.30
- Barstadvik	8.50 17.10	
- Festøy	9.20 10.30 13.30 15.30 17.35 19.30	9.00 12.30 18.00 19.30 22.00
Til Hundeivik	11.00 18.00 9.30 20.00	
Frå Hundeivik	11.00 18.00 9.30 20.00	
- Festøy	9.20 11.30 13.30 15.30 18.30 19.30	10.00 12.30 18.00 20.30 22.00
- Barstadvik		
Til Sunde	9.50a 12.00 14.00 16.00 19.00 20.00	10.30 13.00 18.30 21.00 22.30

a. til Ålesund. b. fra Ålesund.

10607. Kristiansund—Kvitnes—Kvernes—Gjemnes—Torvikbukta

	Takst: kr. 1.40. Bil kr. 7.50.
	Kvardagar (ikkje laurdag).
Frå Kristiansund (buss)	6.00b 8.45g 11.15gl 14.00c 15.00c 16.15gh 20.30
- Kvitnes (ferje)	6.30 7.45 9.30 10.30 11.50 14.00c 17.00 18.00 21.00
- Kvernes	10.45 18.15
- Gjemnes	6.55 8.10 9.55 12.15 14.25 15.25 17.25 18.40 21.25
- Torvikbukta	8.30 15.45 19.00
Til Molde (buss)	8.10 11.10 13.30 18.40 22.40
Frå Molde (buss)	22.45a 8.30d 11.00 16.15i 19.00k
- Torvikbukta (ferje)	8.35ce 15.50 19.45
- Gjemnes	0.00 7.00 9.00c 12.20f 14.30 16.10 17.30 20.15
- Kvernes	7.20 10.45 20.35
- Kvitnes	0.30 7.40 9.25 10.25 11.00 12.45 14.55 16.50 17.55 20.50
Til Kristiansund (buss)	1.00 11.00 13.20 18.30j 21.20

	Kvardagar.
Frå Kristiansund (buss)	6.00b 8.45g 11.15gl 14.00c 15.00c 16.15gh 20.30
- Kvitnes (ferje)	6.30 7.45 9.30 10.30 11.50 14.00c 17.00 18.00 21.00
- Kvernes (ferje)	10.45 18.15
- Gjemnes (ferje)	6.55 8.10 9.55 12.15 14.25 15.25 17.25 18.40 21.25
- Torvikbukta (ferje)	8.30 15.45 19.00
Til Molde (buss)	8.10 11.10 13.30 18.40 22.40
Frå Molde (buss)	22.45a 8.30d 11.00 16.15i 19.00k
- Torvikbukta (ferje)	8.35ce 15.50 19.45
- Gjemnes (ferje)	0.00 7.00 9.00c 12.20f 14.30 16.10 17.30 20.15
- Kvernes (ferje)	7.20 10.45 20.35
- Kvitnes (ferje)	0.30 7.40 9.25 10.25 11.00 12.45 14.55 16.50 17.55 20.50
Til Kristiansund (buss)	1.00 11.00 13.20 18.30j 21.20

	Kvardagar.
Frå Kristiansund (buss)	6.00b 8.45g 11.15gl 14.00c 15.00c 16.15gh 20.30
- Kvitnes (ferje)	6.30 7.45 9.30 10.30 11.50 14.00c 17.00 18.00 21.00
- Kvernes (ferje)	10.45 18.15
- Gjemnes (ferje)	6.55 8.10 9.55 12.15 14.25 15.25 17.25 18.40 21.25
- Torvikbukta (ferje)	8.30 15.45 19.00
Til Molde (buss)	8.10 11.10 13.30 18.40 22.40
Frå Molde (buss)	22.45a 8.30d 11.00 16.15i 19.00k
- Torvikbukta (ferje)	8.35ce 15.50 19.45
- Gjemnes (ferje)	0.00 7.00 9.00c 12.20f 14.30 16.10 17.30 20.15
- Kvernes (ferje)	7.20 10.45 20.35
- Kvitnes (ferje)	0.30 7.40 9.25 10.25 11.00 12.45 14.55 16.50 17.55 20.50
Til Kristiansund (buss)	1.00 11.00 13.20 18.30j 21.20

	Sundag.
Frå Kristiansund (buss)	8.00g 9.45g 16.15gh 20.30m
- Kvitnes (ferje)	7.10 8.30 10.30 16.15 17.00 17.30 18.00 19.00 20.00 21.00 22.00
- Kvernes (ferje)	7.25 10.45 16.30 18.15
- Gjemnes (ferje)	7.50 8.55 11.15 17.25 17.55 18.25 19.25 20.25 21.25 22.25
- Torvikbukta (ferje)	9.25 18.50
Til Molde (buss)	10.10 12.30 18.40 22.40
Frå Molde (buss)	8.30d 11.00f 16.15i 19.00k 22.45a
- Torvikbukta (ferje)	9.30 18.50
- Gjemnes (ferje)	7.55 10.00 12.20 17.30 19.15 18.30 19.30 20.30 21.30 0.00
- Kvernes (ferje)	16.45 20.45
- Kvitnes (ferje)	8.20 10.25 12.45 16.45 17.55 19.45 18.55 19.55 21.00 21.55 0.30
Til Kristiansund (buss)	11.00 13.20 18.30 21.20 1.00

a. Korresp. fra dagtoget på Andalsnes. b. Korresp. i Molde med sjøbuss til Ålesund. c. Melkebusser. d. fra Molde korresp. fra nattoget. e. fra Øksendalen, Eristjorden. f. fra Molde korresp. med bilferjen fra Vestnes, Ålesund. g. til Molde korresp. med ferje til Vestnes, Ålesund. h. til Molde korresp. med nattoget. i. fra Molde korresp. med hurtigruten. j. Korresp. med M/s «Aure» til Trondheim må., on. og fr. k. fra Molde i korresp. med sjøbuss fra Ålesund. l. Korresp. med M/s «Aure» fra Trondheim on. og fr. m. Korresp. med M/s «Aure» fra Trondheim søndag.

10607/b. Kristiansund—Bremnes—Kristvik (Bil- og pers.)

	Kvardagar	Sundag
Frå Kristiansund	7.45 9.00 13.00 15.00* 16.30 20.00	8.40 16.15 18.30 21.00c
Til Bremnes	8.10 9.20 13.20ab 15.20a 16.50ab 20.20a	9.05ab 16.35 18.55ab 21.20ab
Frå Bremnes	8.15ab 9.25ab 13.25a 15.25 16.55 20.25a	9.10ab 16.40 19.00ab 20.30 21.40ab
Til Kristiansund	8.40 9.50 13.50 15.55 17.20 20.50	9.35 17.00 19.25 20.55 22.00

a. Korresp. med Ytre Averøys bilruter. b. Korresp. med Indre Averøys bilruter. c. Korresp. med inngående båtar. Laurdag går ferja omframitur fra Kr.sund kl. 14.00. *) Laurdag vert avgangen utsett til kl. 15.10.

Kvalvåg—Kvisvik

		Kvartdager.												
		5.30	8.30	9.30	10.30	11.30	12.30	14.30	15.30*	16.30*	17.30	18.30	20.30	23.30
Frå Kvalvåg	5.30	8.30	9.30	10.30	11.30	12.30	14.30	15.30*	16.30*	17.30	18.30	20.30	23.30
Til Kvisvik	6.00	9.00	10.00	11.00	12.00	13.00	15.00	16.00	17.00	18.00	19.00	21.00	24.00
Frå Kvisvik	6.00	9.00	10.00*	11.00	12.00	13.00	15.00	16.00	17.00	18.00	19.00	21.00	0.30
Til Kvalvåg	6.30	9.30	10.30	11.30	12.30	13.30	15.30	16.30	17.30	18.30	19.30	21.30	1.00

Sundag.
 Frå Kvalvåg 5.30 9.30 10.30 11.30 12.30 15.30 16.30 17.30 18.30 19.30 20.30 21.30 23.30
 Til Kvisvik 6.00 10.00 11.00 12.00 13.00 16.00 17.00 18.00 19.00 20.00 21.00 22.00 24.00
 Frå Kvisvik 6.00 10.00 11.00 12.00 13.00 16.00 17.00 18.00 19.00 20.00 21.00 22.00 0.30
 Til Kvalvåg 6.30 10.30 11.30 12.30 13.30 16.30 17.30 18.30 19.30 20.30 21.30 22.30 1.00

*) Disse turer har stort belegg av rutebilar.
 I juni, juli og august går ferja omframttur måndag frå Kvalvåg 7.30 og frå Kvisvik 8.00, og laurdag frå Kvalvåg 13.30 og frå Kvisvik 14.00.

10608. Halså—Kanestraum (Bil- og pers.)

Frå Halså	9.00	10.00	12.00	15.00	16.00	17.00	18.00	19.00	20.00	21.00
Til Kanestraum	9.30	10.30	12.30	15.30	16.30	17.30	18.30	19.30	20.30	21.30
Frå Kanestraum	9.30	10.30	12.30	15.30	16.30	17.30	18.30	19.30	20.30	21.30
Til Halså	10.00	11.00	13.00	16.00	17.00	18.00	19.00	20.00	21.00	22.00

a. Korresp. laurdag med rute 31 frå Kristiansund.

10609. Hollingsholm—Aukra—Sundsbo (Bil- og pers.)

	Kvartdager		Laurdag		Kvartdager		Sundager	
Frå Aukra	8.00	10.00	10.45	12.50	15.15	16.00	9.00	10.45
Til Hollingsholm	8.15	10.15	13.05	15.30	16.15	9.15	10.45	
Frå Hollingsholm	8.20	16.35	
Til Sundsbo	8.45	...	11.15	...	17.00	...	11.15	
Frå Sundsbo	8.50	...	11.20	...	17.05	...	16.30	
Til Hollingsholm	9.15	...	11.45	...	17.30	...	16.50	
Frå Hollingsholm	9.20	10.20	12.00	13.10	15.35	17.35	10.30	16.55
Til Aukra	9.35	10.35	12.15	13.25	15.50	17.50	10.45	17.10

10610. Molde—Helland—Vikebukt (Bil- og pass.)

		Alle dagar.											
		7.00	9.15	11.30	14.00	16.30	19.15	9.00	11.00	13.30	16.00	18.30	21.00
Frå Molde	7.00	9.15	11.30	14.00	16.30	19.15	9.00	11.00	13.30	16.00	18.30	21.00
Vikebukt	7.50	10.00	12.15	8.15	10.15	12.30
Helland	8.00	10.15	12.30	14.45	17.15	20.00	7.50	10.00	12.15	15.00	17.30	20.15
Vikebukt	15.00	17.30	20.15	14.45	17.15	20.00
Helland	9.00	20.45	...	7.30	...	11.30	14.00	16.30	19.00
Sjøholt (buss)	10.00	13.15	15.15	18.00	20.45	...	6.30	...	10.30	13.00	15.30	18.00
Til Ålesund	10.00	14.15	16.15	19.00	21.45

10610/b. Ålesund—Hareid—Vartdal

Takst: Kr. 3.90. Biler kr. 10.00 over 750 kg kr. 12.00.

		Kvartdager				Sundag			
Frå Ålesund	9.15	12.15	17.00	20.00	11.00	16.00	9.00	12.15
Til Vartdal	9.45	13.00	17.15	20.15	11.30	16.30	8.45	11.45
Frå Vartdal	10.45a	14.00a	18.15	21.15c	12.30c	17.30a	7.45	10.45a
Til Ålesund	11.45b	14.55b	18.00b	22.00b	13.15b	18.00b	7.00	10.45b

a. Frå og til Ulstein. b. Frå og til Ørsta, Volda. c. Til Ulstein og Larsnes. d. Frå Ulstein og Larsnes. e. Frå Åndalsnes—Molde (rute 12). f. Til Åndalsnes—Molde (rute 12).

10611. Angvik—Tingvoll 6 km

Angvik—Tingvoll A/S, Angvik. Tlf.
 Takst: Pers. kr. 0.75, barn under 15 år kr. 0.40. Personbiler kr. 4.50.
 Fra 6. juni til 18. september 1955.

		Alle dagar:									
Frå Angvik	0.25	8.00*	9.30	11.40	13.00	15.15	17.00	18.15	19.45	
Til Tingvoll	1.00	8.30*	10.00	12.10	13.30	15.45	17.30	18.45	20.15	
Frå Tingvoll	5.00	8.30*	10.00	12.15	14.15	15.50	17.45	19.15	20.30	
Til Angvik	5.30	9.00*	10.30	12.45	14.45	16.20	18.15	19.45	21.00	

* Kjøres ikke på søn- og helligdager.

Romsdals Ferjeselskap, Nesjestranda.

Takst i rute: Lønset—Grønnes, lastebil eller buss kr. 6.50, 5-seater eller større personbil kr. 4.00, 4-seater eller mindre kr. 3.00. Personer kr. 0.70 Søsnes—Åfarnes, lastebil eller buss kr. 8.00, 5-seater eller større personbil kr. 5.00, 4-seater eller mindre kr. 4.00. Personer kr. 0.90.

Fra 10. juni til ca. 15. september 1955.

10618. Lønset—Grønnes 2 km

Alle dagar
 Trafikeres av ferja «Lahela». Plass til 7-9 pers. biler og 98 passasj. Post- og tlf.: Strande i Romsdal.

Frå Lønset	..	8.00	8.45	9.15	10.00	12.00	13.30	15.00	15.50	16.20	17.00	18.00	18.30	20.00	21.30
Til Grønnes	..	8.15	9.00	9.30	10.15	12.15	13.45	15.15	16.05	16.35	17.15	18.15	18.45	20.15	21.45
Frå Grønnes	..	8.30	9.00	9.40	11.15	12.45	14.00	15.15	16.05	16.45	17.40	18.15	18.45	20.15	21.45
Til Lønset	..	8.45	9.15	9.55	11.30	13.00	14.15	15.30	16.20	17.00	17.55	18.30	19.00	20.30	22.00

10619. Søsnes—Åfarnes

Trafikeres av ferja «Veøy». Plass til 12-14 pers. biler og 98 passasj. Post- og tlf. Nesjestranda.

		Alle dagar.													
Frå Søsnes	7.50	8.40	10.00	10.45	12.45	14.10	15.45	16.30	17.10	17.45	19.15	20.45		
Til Åfarnes	8.05	8.55	10.15	11.00	13.00	14.25	16.00	16.45	17.25	18.00	19.30	21.00		
Frå Åfarnes	8.10	9.00	10.30	11.00	13.15	14.30	16.00	16.55	17.30	18.00	19.30	21.00		
Til Søsnes	8.25	9.15	10.45	12.15	13.30	14.45	16.15	17.10	17.45	18.15	19.45	21.15		

Merk: Ferjene korresponderer med hvarandre, slik at venting ved ferjestedene unngås.

10621. Kvanne—Røkkum ca. 3 km

Bilferjen Kvanne—Røkkum A/S, Kvanne p. d.
 Takst: Busser og lastebiler kr. 6.00, andre biler kr. 5.00. Personstakst: kr. 0.50, barn 0.25.
 Fra 5. juni til 18. september 1955.

		Mandag, tirsdag, onsdag og fredag.													
Frå Kvanne	1.35	3.55	7.00	8.30	10.00	11.00	12.15	13.00	14.30	15.15	16.30	18.00	19.03	21.00
Til Røkkum	1.50	4.10	7.15	8.45	10.15	11.15	12.30	13.20	14.45	15.30	16.45	18.30	19.45	21.15

Torsdag, lørdag og søn- og helligdager.
 Frå Kvanne 1.35, 3.55, 8.30, 10.00, 11.00, 12.15, 13.00, 14.30, 15.15, 16.30, 18.00, 19.30, 21.00, 22.00, 23.30.
 - Røkkum 1.50, 4.10, 8.45, 10.15, 11.15, 12.30, 13.20, 14.45, 15.30, 16.45, 18.30, 19.45, 21.15, 22.15, 23.45.

10626. Kvalvåg—Kvisvik—(Kr. sund N.) 3,4 km (bil- og pers. ferje)

Nordmøre Fergeselskap, A/S, Kristiansund. Tlf. 2344. Telegr. adr. «Mare» B/F «GISLE»
 Takst: kr. 1.00, barn kr. 0.60, pers. bil kr. 6.00
 Fra 1. juni til 19. september 1955.

		Hverdager.													
Frå Kvalvåg	5.30	8.30	9.30	10.30	11.30	12.30	14.30	15.30*	16.30*	17.30	18.30	20.30	23.30	
Til Kvisvik	6.00	9.00	10.00	11.00	12.00	13.00	15.00	16.00	17.00	18.00	19.00	21.00	24.00	
Frå Kvisvik	6.00	9.00	10.00*	11.00	12.00	13.00	15.00	16.00	17.00	18.00	19.00	21.00	0.30	
Til Kvalvåg	6.30	9.30	10.30	11.30	12.30	13.30	15.30	16.30	17.30	18.30	19.30	21.30	1.00	

Søndager.
 Frå Kvalvåg 5.30 9.30 10.30 11.30 12.30 16.30 17.30 18.30 19.30 20.30 21.30 23.30
 Til Kvisvik 6.00 10.00 11.00 12.00 13.00 17.00 18.00 19.00 20.00 21.00 22.00 24.00
 Frå Kvisvik 6.00 10.00 11.00 12.00 13.00 17.00 18.00 19.00 20.00 21.00 22.00 0.30
 Til Kvalvåg 6.30 10.30 11.30 12.30 13.30 17.30 18.30 19.30 20.30 21.30 22.30 1.00

I juni, juli og august går ferja ekstratur mandagene fra Kvalvåg kl. 7.30 og fra Kvisvik kl. 8.00.
 Lørdag ekstratur fra Kvalvåg kl. 13.30 og fra Kvisvik kl. 14.00.
 Merk: *) Disse turer har stort belegg av rutebusser.

NORD-TRØNDELAG

10701 Ottersøy—Rørvik

Steinar Fjær, Ottersøy.
 Fra 10. juni 1955.

		Alle yrkedagar.										Sundag	
Pris	0.00	Frå Ottersøy	6.15	8.30	10.30	11.30	14.00	16.45	19.45	6.15*	19.45	
0.75	- Rørvik	6.30	9.00	11.00	12.30	15.00	17.15	20.15	6.30*	20.15			

* Innstilt 1. oktober til 1. mai.

10702. Teplingan—Kongsmo (Follaferja) 9 km

Ragnar Brækkan, Foldereid. Telefon.
 Takst: Kr. 1.50. Pers biler med fører, 4-5-7 Kr. 5.00-6.00-7.00.
 Ekstraturer kr. 50.— pr. tur. Før 2 eller flere biler betales kr. 25.— pr. bil.
 Ekstraturer — nattkjøring mellom kl. 23.00 og 7.00 tillegg 50% = kr. 75.00.

		Heldrusrute.					
		Alle dagar.					
Frå Teplingan	8.55	12.30	16.00	10.00	14.00	17.00
Til Kongsmo	9.20	13.10	16.40	10.40	14.40	17.40

NORRLAND

10756 Sandnessjøen—Leinesodden
Det Helgelandske Dampskibsselskab, Sandnessjøen.

	Fra 25. april 1955. Alle hverdager.			
Fra Sandnessjøen	8.45	11.15	13.30	17.15
- Leinesodden	9.00	11.30	13.45	17.30

Sandnessjøen—Bjørn

	Alle hverdager.			
Fra Sandnessjøen	9.30	15.00	Fra Bjørn	10.15 15.45
	Søndager i tiden 5/6—4/9 1955.			
Fra Sandnessjøen	9.00	16.00	Fra Leinesodden	9.15 16.15 17.45
			- Bjørn	17.00

Ret til endringer i disse ruter forbeholdes.

10771. Breivik—Vågan 32 km
Saltens Bilruter A/S, Bodø. Tlf.: nr. 450 og 209.

Fra 10. juni 1955.										
Ma.	Alle hvd.				Alle hvd.		Ma.	Ti.		Sø.
to.fr.	Ti.	læ.	unnt.	on.	Sø.	u.on.	to.	fr.	la.	Sø.
8.00	9.00	...	8.20	18.00	...	19.55	19.05	22.40
8.40	9.40
8.50	18.15
9.20	19.20	18.55
10.00	10.00	16.00	9.00	20.00	...	18.25	18.25
11.00	11.00	17.00	10.00	21.00	...	16.00	18.15	18.15	11.00	22.00
						15.00	17.15	17.15	10.00	21.00

10776. 10781. 10786. 10790. Narvik—Fauske

Kristian Ravn, Jernbanesti. 10, Narvik. Tlf. 182.
Fra 10. juni 1955.

Sørover.									
Fra Grindjord	7.00a	7.30	8.35	9.35	11.20	12.30	14.15	14.45
- Forså	7.00a	7.30	8.45	10.50	...	13.50	...	16.00
- Skarberget	8.00a	9.40	...	12.00	...	15.00	...	17.10
- Bonåsjøen	9.00b	11.00	13.20	...	16.20	...	18.30	...	21.00b
Fra Grindjord	15.15a	16.45	18.30	19.00	19.30b	20.45	21.10	22.00c	23.15b
- Forså	18.10	21.00a
- Skarberget	19.15	22.00a
- Bonåsjøen	23.00
Nordover.									
Fra Røsvik	8.00b	10.00
- Bognes	8.45a	11.20	14.15
- Søsttran	10.00	12.45	15.20
- Skjørøvik	7.15	8.50	10.00	11.35	12.45	14.30	15.00	15.30a	17.00
Fra Røsvik	12.00	14.10	...	17.20	20.00b	22.00a
- Bognes	16.30	18.35	...	21.10b
- Søsttran	17.45	19.45	...	22.20b
- Skjørøvik	18.45	19.15	19.45b	21.00	21.30	23.00	24.00b

a. Gjelder fra 20. juni til 20. august 1955. b. Gjelder fra 20. juni til 15. september 1955. c. Kl. 22.45 fra 16. september 1955.
De understrekte tall angir Nord-Norge-Bussens rute. Andre biler må ikke regne med å få plass med ferjene på disse turer.

Avst. mellom ferjestedene:	
Narvik—Grindjord	19 km. Overfart 10 min.
Skjørøvik—Forså	41 » — 25 »
Søsttran—Skarberget	15 » — 35 »
Bognes—Bonåsjøen	108 » — 50 »

Lilleng—Ledingen—Bognes.
Fra 15. juni til 15. september 1955

Fra Lilleng	6.00	Fra Bognes	18.40
om Ledingen	8.30	om Ledingen	20.00
Til Bognes	10.00	Til Lilleng	22.30

Merk: P.g.a. vær- og strømforhold tas forbehold for ankomsttidene.

Stokmarknes—Straumnes i Bø
Se avd. III Skiparuter. Rute nr. 824.

A/L Vesterålens Trafikklag, Sortland. Tlf. 75. Telegr. adr. Biltraffik.

Fra 23. mai 1955

10795. Sortland—Strand 8 min. ☒

	Alle hverdager.										
Fra Strand	7.15	8.30	10.30	12.00	12.45	14.15	14.45	15.45	17.30	18.30	19.30 20.30
- Sortland	7.30	9.00	11.00	12.30	13.00	14.30	15.00	16.00	17.45	18.45	20.00 23.00

Merk: Fra 15. juni 1955 inntil videre fra Sortland kl. 22.00 og fra Strand kl. 22.15.

	Søndager.										
Fra Strand	7.15	9.45	12.00	15.30	17.30	19.30	20.30				
- Sortland	7.30	10.00	11.30	13.00	16.00	18.45	20.00	23.00			

Merk: Fra 15. juni 1955 inntil videre fra Strand kl. 23.15 og fra Sortland kl. 23.30.

10796. Sandnes—Stokmarknes

Alle hverdager.

Fra Sandnes: 6.00, 6.30, 8.30, 10.00, 11.00, 13.30, 14.00, 14.45, 16.00, 16.30, 18.00, 19.00, 21.00.
Fra Stokmarknes: 6.15, 8.00, 9.00, 10.45, 12.00, 13.45, 14.30, 15.45, 16.15, 17.15, 18.30, 19.15, 21.30.

Søndager.

Fra Sandnes: 8.30, 10.00, 11.00, 14.15, 15.30, 18.00, 20.00, 21.00, 22.45.
Fra Stokmarknes: 8.45, 10.45, 11.15, 14.30, 15.45, 18.30, 20.15, 21.15, 23.00.

10797. Sortland—Maurnes ☒

	Hverd.	Sønd.			Hverd.	Sønd.	
Fra Sortland ...	9.00	16.00	10.00, 17.45	Fra Maurnes ...	10.00	17.00	10.45, 18.15
- Strand	9.15	16.15	10.15	Til Sortland ...	10.30	17.30	11.30, 18.45
Til Maurnes ...	9.50	16.50	10.45, 18.15	- Strand	10.45	17.45	11.45, 19.00

10798. Kråkberget—Sandset

	Hverdager.				Søndager.			
Fra Sandset	6.00	10.00	15.00	17.00	11.00	17.00		
- Kråkberget ..	9.00	11.00	16.00	18.00*	10.00	16.00	21.00	* Ikke lørdag.

10799. Narvik (Vassvik)—Øyjord 4,5 km

A/S Fergeforbindelsen, Narvik. Tlf. disponert 499. Ferjen 883.
Takt: Voksne kr. 0.90

	Fra 1. februar 1955.										
Fra Narvik (Vassvik)	6.00*	7.00*	8.00	8.30*	9.00	9.30*	10.00	10.30*	11.00	12.00	13.00
	13.30*	14.00	14.30*	15.00	15.30*	16.00	16.30	17.00	17.30*	18.00	
	18.30	19.00	20.00	20.30*	21.00	22.00	23.00				
- Øyjord	6.30*	7.30*	8.30	9.00*	9.30	10.00*	10.30	11.00*	11.30	12.30	13.00*
	14.00*	14.30	15.00*	15.30	16.00*	16.30	17.00*	17.30	18.00*	18.30	19.00
	19.30	20.00	20.30	21.00**	21.30	22.30	23.30				

* Går ikke søn- og helligdager. ** Bare søn- og helligdager.
Merk: Vognførere som stiller sine vogner utenfor eventuelt kø, har ikke adgang før samtlige vogner i køen er plassert. Unntatt herfra er rutevogner og vogner med innvilget forkjørsrett. Alle passasjerer må stige av før ombord- eller ilandkjøring finner sted. Sjøfører som ikke påser at dette overholdes vil for kortere eller lengere tid bli nektet adgang til ferjen.

10800. Harstad—Grytøy.

Grytøy—Harstad Fergeselskap A/S, Lundenes. Tlf. Motorskipet «Grytøy».
Taktst: Harstad—Lundenes kr. 2.00. Harstad—Grotåvar kr. 3.00.

Hver mandag	5.30	fra Grotåvar ved Dale, Aun til Lundenes fra Lundenes 7.15 til Harstad
Hver tirsdag	14.00	fra Harstad ved Lundenes, Aun, Dale til Grotåvar 5.30 fra Grotåvar ved Indre Elgnes, Aun til Lundenes fra Lundenes 8.00 til Harstad
Hver onsdag	14.00	fra Harstad ved Lundenes, Aun, Ytre og Indre Elgnes, Grotåvar til Leirvåg 6.00 fra Leirvåg til Bjarkøy fra Bjarkøy 6.30 ved Sandstø, Tjøtta, Lundenes til Harstad
Hver torsdag	14.00	fra Harstad ved Lundenes, Tjøtta, Sandstø, Bjarkøy, Leirvåg til Grotåvar. 5.30 fra Grotåvar ved Indre og Ytre Elgnes, Aun til Lundenes fra Lundenes 8.00 til Harstad
Hver fredag	14.00	fra Harstad ved Lundenes, Aun, Ytre og Indre Elgnes til Grotåvar 6.30 fra Grotåvar ved Dale til Lundenes fra Lundenes 8.00 til Harstad
Hver lørdag	14.00	fra Harstad ved Lundenes, Dale til Grotåvar 5.30 fra Grotåvar ved Indre og Ytre Elgnes, Aun, til Lundenes fra Lundenes 8.00 til Harstad 14.00 fra Harstad ved Lundenes, Aun, Dale, Elgnes til Grotåvar

Ret til forandring i rutene uten varsel forbeholdes. — Billettutstedelse og kartering foretas ombord.

TROMS

Harstad Oplands Ferjeselskap A/S,
M. Svendsen, Steinsland. Tlf. Evenskjer. «Tjeldsunferjen 3» (4 personbiler og 100 personer).

Fra 15. juni 1955 inntil videre.

10801. Lilleng—Steinsland (Tjeldsundet) 1,1 km komb.

Taktst: Pers. kr. 0.60, barn 3—15 år kr. 0.30. Pers. bil kr. 2.50, 5—7 seter (varebil) kr. 3.00. Lastebil kr. 3.00 til kr. 4.00, vekt over 4 tonn, tillegg pr. tonn kr. 0.50. Særlig tung og vanskelig transport, pr. tonn kr. 1.00. Ekstraturer mellom 7.00 og 23.00 kr. 15.00. Mellom 23.00 og 7.00 kr. 30.00. Ventetid ved ekstratur pr. påbegynt halvtime kr. 4.00.

	Alle dager med nedestående unntakelser:									
Fra Steinsland 7.15, 8.15e, 9.15, 10.45, 11.45, 13.30f, 15.00, 15.45, 17.15, 18.45f, 20.15, 21.45c, 22.45, 23.45d										
- Lilleng 7.30eg, 8.30, 9.30, 11.00, 12.00g, 13.45, 15.15, 16.00f, 17.30h, 19.00, 20.30, 22.00, 23.00, 24.00d										
a. ☐ mandag, onsdag, fredag, lørdag inntil 1. juli. Fra 1. juli til 17. september medtas buss alle hverdg. Ferjeturen går alle dager fra 15. juni. b. På lørdag med H.O.-buss Narvik—Harstad, ca. 17.45 fra Steinsland. Retur straks fra Lilleng. c. Alle dager tur med H.O.-buss Narvik—Harstad, fra Steinsland ca. 21.15. Retur straks fra Lilleng. d. Bare i tiden 1. juli—31. august. e. ☐ fra Tovik og Ramsund til Harstad. f. ☐ Narvik—Harstad. g. ☐ Harstad—Harvik. h. Buss fra Harstad til Tovik og Ramsund.										

Forts. neste side.

10811. Flesnes—Refsnes (Gullesfjorden) ca. 5,9 km komb.

Skipper Evensen, Tlf. Bogen, Kvæfjord. «Tjeldsundfergen».
Fra 15. juni 1955 inntil videre.

Takst: Voksne kr. 1.00. Barn 3—15 år kr. 0.50. Pers.bil kr. 3.50. 5—7 seter og varebil kr. 4.50.
Ekstratører: Hverdag og natt til hverdag kr. 60.—. Søn- og hld. (etter siste rutetur lørdag eller dag før helgedag til første rutetur neste hverdag) kr. 90.—. Ventetid ved ekstratur pr. påbegynte halvtime kr. 6.00).
Alle hverdager.
Fra Flesnes 8.40a 12.00 14.15a 17.00 20.00c | Fra Refsnes ... 10.15b 12.40 15.45 17.40b 20.45c
Søn- og helligdager.
Fra Flesnes 8.40a 14.15a 17.00 21.00e | Fra Refsnes 10.15b 15.45 17.40b 21.45f
a. Buss Sortland—Harstad. b. Buss Harstad—Sortland. c. Fra 15. juni inntil videre. e. Fra 15. juni inntil videre med bussforb. Sortland—Harstad. f. Fra 15. juni inntil videre med bussforb. Harstad—Sortland.

10816. Finnsnes—Silsand—Gisundet 1,6 km

Finnsnes Ferjeselskap AIS, Finnsnes, M/F «Silsand». Tlf. Vegkontoret, Finnsnes og bilferjen «Silsand», Vasshaug.

Ferjen tar 70 passasjerer og 8 personbiler.
Takst kr. 0.60, barn kr. 0.30. Personbil kr. 2.50—3.00.

Fra 9. mai til 9. oktober 1955.

Alle hverdager.
Fra Silsand ... 4.15 6.30 8.00 9.00 10.00 11.00 12.00 13.30 14.30 17.00 18.00 19.00 21.00
- Finnsnes .. 5.00 7.00 8.30 9.30 10.30 11.30 12.30 14.00 15.00 17.30 18.30 20.00 21.00
Søndager.
Fra Silsand 4.15 9.00 10.00 13.30 17.00 19.00 21.00 22.30
- Finnsnes 5.00 9.30 10.30 14.00 18.00 20.00 22.00 23.00

10821. Bjorelvnes—Gibostad

Gisund Ferje A/L, Gibostad.

Fra 1. juni til 15. oktober 1955.

Hverdager.

Fra Gibostad:		Fra Bjorelvnes:	
8.30	Korresp. buss Rossfj.—F.nes	8.45	Venter buss Rossfj.—F.nes 30 min.
9.20		9.30	—> F.nes—Kaarvikh. 30 min.
10.15	—> K.hamn—F.nes	10.30	—> K.hamn—F.nes, 30 min.
11.30		12.00	
13.00		13.15	
14.30	—> F.nes—Rossfj.	15.00	—> F.nes—Rossfj., 30 min.
16.00	—> F.nes—K.hamn	16.15	—> F.nes—K.hamn, 15 min.
16.45	—> K.hamn—Finnsnes	17.00	
18.00		18.30	
20.00		20.30	
21.00		21.30	

Søn- og helligdager.

Fra Gibostad 9.00, 10.30 (til Gudstj. Bjorelvnes k.) 12.30, 19.00.

- Bjorelvnes 9.15, 11.00, 13.00 (fra Gudstj. Bjorelvnes k.), 19.15.

Merk: Bussruten Rossfjord—Finnsnes—Rossfjord går mandag, onsdag, torsdag og lørdag. Finnsnes—Kårvikhamn—Finnsnes tirsdag og fredag. Det er gudstjeneste i Bjorelvnes kirke annen hver søndag.

Tromsø Ferjer, Tromsø. Telf. 1411, 1414.

10825. Langnes—Kvaløysletta ca. 1.5 km (Bil-pers.)

Takst: Voksne 50 øre, barn 25 øre. Bil med fører kr. 3.00—4.00.

Fra Langnes 7.35, 8.00, 8.30, 9.00, 9.30, 10.15, 11.00, 11.30, 12.00, 12.45, 13.30, 14.00, 16.45, 17.45, 18.45, 19.45, 20.45. Retur fra Sletta 15 min. senere.
Søndager første tur kl. 8.45.
Buss fra byen i korresp. med alle turer unntatt kl. 11.00.

10826. Tromsø—Tromsdal, Tromsøysundet ca. 1 km (Bil-pers.)

Takst: 60 øre, barn 30 øre. Biler inkl. fører kr. 4.50 til kr. 6.50.

Fra Tromsø hver halvtime fra kl. 6.30 til kl. 0.30.

Søndag første tur kl. 8.00.

Fra Tromsdalen hver halvtime fra kl. 6.45 til kl. 0.45.

Søndager første tur kl. 8.15.

Nattferje (I tiden 15. juni til 30. september 1955).

Fra Tromsø 1.00, 2.00, 3.00, 4.00, 5.00, 6.00.

Søndager siste tur 7.00.

Fra Tromsdalen 1.45, 2.45, 3.45, 4.45, 5.45, 6.15.

Søndager siste tur kl. 7.30.

Ekstrafjerje settes inn i trafikken fra kl. 8.45 med halvtimes turer. Pause fra 11.30 til 12.30. Siste tur fra Tromsø 16.45 fra Tromsdalen 16.00. Ferje går alle hverdager.

10831. Lyngseidet—Olderdalen 12,4 km komb.

Kjell Bjørklid, Tlf. på ferja.

Takst: Le.—Ffl. kr. 1.50, Le.—Od. kr. 1.50, Od.—Ffl. kr. 2.50, Sb.—Od. kr. 1.00, Sb.—Le. kr. 1.50.

Fra 10. juni 1955.

	10/6-20/10		20/6-20/9		20/6-30/8
Fra Lyngseidet	6.15a*	9.15	12.00	18.30b	21.00
- Olderdalen	8.00b	10.30	13.00c**	17.00	19.30d

a. Mandagsturen om Samuelsberg begynner 5/7 og slutter 23/8. b. Venter rutebilen. c. Onsdag og fredag om Samuelsberg. Søndag utsettes avgangen til 14.30. d. Lørdagsturen om Samuelsberg begynner 3/7 og slutter 21/8. e. Venter Nord-Norge-bussen fra Finnmark. *) Mandag, onsdag og fredag om Samuelsberg, øvrige dager 7.00. **) Søndag 14.30.

10832. Breivik—Svensby—Jøvik 6.4+7 km (pers.ferje)

Hans Helmlit, Jøvik i Ullsfjord M/K «Nyvon». 35 passasjerer.

Takst: Jøvik—Svensby kr. 2.00. Jøvik—Breivikeidet kr. 2.50. Svensby—Breivikeidet kr. 2.00

I juli og august 1955 alle hverdager.

Fra 1. september—31. desember 1955 mandag, onsdag, fredag og lørdag.

Fra Jøvik	5.30	Fra Breivikeidet	17.00b
- Svensby	6.30a	- Svensby	17.45a
Til Breivikeidet	7.00b	Til Jøvik	18.30

a. fra og til Lyngseidet. b. til og fra Tromsø.

FINNMARK**10851 Kvalsund—Stallogargo 1,5 km, overfart ca. 10 min.**

A/S Kvalsundferjen, Hammerfest. Ferjeføreren i Kvalsund. Tlf. 15 og 19.

Takst: Pers. biler (små) kr. 3.00, 5 og 6 seters kr. 3.50

Takst: Busser kr. 10.00, Passasjerer kr. 0.50

Ferjen tar 8 biler eller 2 store busser og 3 biler samt 80 passasjerer.

Fra 20. mai 1955.

Ruten trafikeres fra kl. 8.00 til 24.00 og tilkalles på signal.

Avdeling VI. Flyruter

SAS'-ruter, side 345—361

Braathens ruter, side 361

VLS'-ruter, side 360

Widerøes ruter, side 360

Register:

Tabell nr.	11080	Tabell nr.	
Aalborg	11075	Lisboa	11035
Aarhus	11080	London	11050
Abadan	11005	Los Angeles	11010
Alta	11092	Luleå	11085
Amsterdam	11045	Madrid	11035
Athen	11020	Malmö	11074
Bagdad	11025	Milano	11020
Bangkok	11005	Molde	11096
Barcelona	11035	Montevideo	11030
Beirut	11025	Moskva	11055
Bergen	11097, 11096	München	11040
Bode	11093, 11090, 11091	Nairobi	11015
Bremen	11040	Narvik	11093
Bruxelles	11045	New York	11000
Buenos Aires	11030	Nice	11035
Cairo	11005	Paris	11045
Calcutta	11005	Rangoon	11005
Dahran	11025	Recife	11030
Dakar	11030	Reykjavik	11060
Damascus	11025	Rio de Janeiro	11030
Düsseldorf	11040	Roma	11020
Frankfurt	11040	Rønne	11081
Genève	11035	Saniago	11030
Glasgow	11000	Stavanger	11075, 11095, 11097, 11000, 11070, 11155
Göteborg	11073	Stockholm	11000, 11070
Hamburg	11040	Stuttgart	11040
Hammerfest	11092	Svolvær	11093
Hannover	11040	Teheran	11025
Harstad	11091	Tel Aviv-Yafo	11005
Haugesund	11097	Tokio	11005
Helsinki	11070	Tromsø	11091
Hongkong	11005	Trondheim	11090, 11160
Istanbul	11025	Tønsberg	11155
Johannesburg	11015	Vadse	11092
Karachi	11035	Visby	11087
Kartoum	11015	Wien	11040
Kirkenes	11092	Zürich	11035
Kristiansand	11095, 11075, 11045	Ålesund	11096
Kristiansund	11096		
København	11073, 11075		

Larvik

Victoria Hotell

Nyoppusset
Kaldt og varmt vann på alle rom og
elektrisk oppvarming
Tlf. 2830

Oslo

Misjonshotellet 'Ansgar'

Møllergt. 26
Sentralbord 41 38 60
53 værelser. Egen kafé. Rimelige priser.

Oslo

Stefanhotellet

Rosenkrantzgt. 1
Tlf. 33 62 90

Mandal

A.s Bondeheimen

Tlf. 1413

Oslo

Hotell Bondeheimen

Rosenkrantzgt. 8
Sentralbord 33 16 90

Sarpsborg

Grand Hotell

Innehaver: Blomquist
Nymontert
Varmt og kaldt vann på alle værelser
1ste kl. kjøkken
Telefon 323

Hoteller, se også side:

Melbu	328
Mo i Rana	63
Molde	153, 155
Mosjøen	163
Måloy	147
Narvik	169
Oslo	2. omsl. side
Ringebu	236
Roros	59
Sandnessjøen	159
Sortland	328
Stavanger	3, 25, 93
Stokmarknes	328
Stryn	295
Svolvær	134
Tromsø	171
Trondheim	2. og 4. omsl. side, 55, 65, 112

Molde

**Norrøna
Kafé og Pensjonat**

Telefon 628

Misjonssambandets nye, lyse
kafé — sentralt beliggende.
Pene, billige rom.

Middag og kaffe serveres.

Oslo

Hotel Fønix og Postcafeen

Dronningsgt. 19. Tlf. 42 59 57, like ved
Hovedpostkontoret, 2 min. fra Østb. Øl-
og vinrett, godt kjøkken. Bad, elevator,
sentralvarme. — Moderate priser.
Inneh. K. Kjelsberg.

Sarpsborg

Kristiansens Hotell

Torvet
Telefon centralbord 378, 16

Stavanger



Kirkegt. 20. Middag- og aftenkonsert

Moss

**Park
Hotell & Restaurant**

Nytt og godt sted. Telefon 2255.

Oslo

EXCELSIOR

Dronningsgt. 6. Tlf. 41 01 62

har koselige værelser
med kaldt
og varmt vann
Sentralvarme —
heis og bad

INTIM SPIESAL — GOD MAT

Saudasjøen

Saude Turisthotell

Åpent hele året
Øl- og vinrett

Steinkjer



Steinkjer
72 rom — garasjer — selskapslokaler
Sentralbord

Namsos

**Grand Hotell
Bondeheimen**

Nytt moderne hotell
Kaffistove
Telefon sentralbord: 2341

Oslo

Hotell Norrøna

MISJONSHOTELL
Grensens 19
Moderne hotell i byens sentrum
Sentralbord 33 60 85

Skien

Høyers Hotell

Sentralbord 20 540

Tønsberg

Matstova

Lena Tufte
Høitorvet. Telefon 11 205

Orkanger

Vormdal gjesteheim.

Follo pr. Orkanger.
47 km syd for Trondheim.
Åpent hele året. Faste gjester.
Gjennomreisende
Tlf. Fannrem.

Oslo

Standard Hotell

Pilestredet 27. Telefon 33 18 80
Nymodernisert. Varmt og kaldt vann på
alle værelser.
Innehavere: Aase og Kai Olsen

Stavanger



Quicklunsj 2 kr. Selvbetjening. Inng. fra Torvet

Flåmsbanen

Vatnahalsen Høgfjellshotell

Vatnahalsen

Fretheim Turisthotell

Flåm st.

Hoteller, se også side:

Ulvik	74
Ustaoset	244
Vardø	191
Verdal	304
Vinstra	236, 244
Voss	73
Ålesund	151

Verdal

Kaffestova

*Kjent for god mat og kaffe med
godt renslig stell.*

Voss

Nøring Pensjonat, telf. 196

Tek imot faste og gjennomgangsreisende.
Varmt og kaldt vann på alle rom.
Utpakingsrom. Hyggelige oppholdsrom.
Øl- og vinrett.

Vinje - Telemark

Haugsæl Herbyrge

Gjennomreisende og faste gjester
Ved hovedv. Oslo—Odda
600 m.o.h. Ope ca. 1/4—1/10
Post og tlf. Vinje.

Åndalsnes

Pensjon Victoria

Åndalsnes - Telf. 30

Kafé og biljardsalong - Åpent hele året

Voss

Fleischers Turisthotell

Fritt beliggende i stor have
like ved stasjonen.
Store lyse utpakingsrom m. telefon
Åpent hele året.

Åsgårdstrand

Grand Hotell

Ideelt feriested, stor restaurant
Godt kjøkken. Pensjonspris 21.—
Telef. Åsgårdstrand 40.

**Den indre Sjømannsmisjons
Fiskerheimer**

Når De reiser, bo godt og rimelig.

Fosnavåg

Moderne kafé og gjesterom
Telf. 60

Ålesund

Rømneberggt. 4
Moderne kafé
Telf. 1656

Kristiansund N.

Moderne kafé og gjesterom
Sentralvarme
Telf. 1915
Telegr. «Havbryn»

Rine'i Lofoten

Moderne kafé og gjesterom
Sentralvarme
Telefon

Svolvær

Ny moderne kafé.
Hotell. 50 senger.
Sentralvarme. Utpakning.
Telf. central 76.
Telegr. «Sjømannsheimen».

Skjervøy

Moderne kafé og gjesterom
Telf. 68

Honningsvåg

Moderne kafé og gjesterom
Utpakning
Sentralvarme. Telefon
Telgr. «Sjømannsheimen»

Kjøllefjord

Kafé og gjesterom
Sentralvarme
Telf. 72
Telegr. «Sjømannsheimen»

Berlevåg

Moderne kafé og gjesterom
Telf. 153
Sentralvarme

Båtsfjord

Kafé og gjesterom
Telf. 72
Modar nisert
Sentralvarme

Røst

Kafé og gjesterom

Ure

Kafé og gjesterom

Vardø

Moderne kafé og gjesterom
Utpakn. Sentralvarme. Telf.
Telegr. «Sjømannsheimen»

**INTERNATIONAL
HOTELL-TELEGRAF-CODE**

for bestilling av værelser

Utarbeidet og utgitt av the International Hotel Association.

Hensikten med denne code er å lette telegrafiske bestillinger på værelser og gjøre dem tydelige og forståelige for mottageren.

Et code-telegram skal inneholde:

1. Antall værelser og antall senger.
2. Ankomstdagen.
3. Ankomsttid, d.v.s. morgen, i løpet av dagen, eller om aftenen.
4. Om bestillingen kun gjelder en natt eller flere dager (i siste tilfelle dog uten forbindtlighet).
5. Bestillerens navn og hjemsted.

Avbestillinger, hvorved benyttes det ene ord: ANUL, må skje uten opphold, da værelset i h. t. «Norsk Hotell- og Restaurantforbund»s regler i motsatt fall må betales.

Ant. vær.:	Ant. senger:		
1 værelse med 1 seng	1 dobbelt seng	ALBA	Barneseng
1 —>	2 senger	ALDUA	Salong
1 —>	3 senger	ARAB	Tjenerværelse
2 —>	tilsammen 2 senger	ABEC	Privat badeværelse
2 —>	3 —	BELAB	Værelse med god utsikt
2 —>	4 —	BIRAC	Værelse mot gårds plass
2 —>	5 —	BONAD	Meget rolig værelse
2 —>	6 —	CIROC	Værelse uten rinnende vann
3 —>	7 —	CARID	
3 —>	8 —	CALDE	Værelsens kvalitet kan betegnes med
3 —>	9 —	CADUF	følgende tilleggsord:
4 —>	10 —	DANID	For de beste værelser
4 —>	11 —	DIROH	For de gode værelser
4 —>	12 —	EMBLE	For vanlige værelser
5 —>		ERCAJ	
5 —>		FELAF	
6 —>		FERAL	

Oppholdets varighet — 1 natt	PASS	Å bli hentet på stasjonen	TRAIN
Oppholdets varighet — flere dager	STOP	— fra skip	QUAI
Avbestilling	ANUL	— fra flyplass	AERO
Garasje 1 bil	BOX	Hentet ved flyplass, buss endest. byen	AEROZ
Garasje (felles)	GARAG		

Ankomst:	Morgen	Efterm.	Aften	Natt
Søndag	POBAB	POLYP	RABAL	RANUV
Mandag	POCUN	POMEL	RACEX	RAPIN
Tirsdag	PODYL	PONOW	RAQOK	RAQAF
Onsdag	POGOK	POPUF	RAFYG	RATYZ
Torsdag	POHIX	PORIK	RAGUB	RAYUP
Fredag	POJAW	POSEV	RAHIV	FAWOW
Lørdag	POKUZ	POVAH	PAJOD	RAXAB

I morges	I efterm.	I aften	I natt
POWYS	POZUM	RAMYK	RAZEM

Avbestilling: ANUL